

АНАЛИЗ ОРГАНИЗАЦИИ И ПРОВЕДЕНИЯ ЕГЭ В 2020 ГОДУ НА ТЕРРИТОРИИ МЯСНИКОВСКОГО РАЙОНА

В Мясниковском районе сложилась четкая система организации единого государственного экзамена.

В 2020 году для сдачи ЕГЭ было организовано 2 пункта проведения экзаменов (ППЭ): ППЭ №39, на базе МБОУ СОШ №2 (с. Чалтырь, ул. Октябрьская, 36); ППЭ №512, на базе МБОУ СОШ №3 (с. Чалтырь, ул. 6-я линия, 86).

К проведению ЕГЭ в основной период были привлечены около 150 работников ППЭ: организаторов, руководителей пунктов и членов государственных экзаменационных комиссий, технических специалистов, а также 4 медицинских работника. В соответствии с нормативными требованиями к проведению ЕГЭ, всеми работниками, задействованными на данном мероприятии, были пройдены необходимые обучения.

В образовательных учреждениях района есть все необходимые ресурсы для подготовки школьников к ЕГЭ, это, прежде всего, высококвалифицированные преподаватели, регулярно повышающие свой уровень знаний. В программы всех курсов повышения квалификации обязательно вводятся вопросы подготовки к ЕГЭ.

Во всех школах имеются печатные и электронные пособия для подготовки к ЕГЭ. В годовой план работы каждого образовательного учреждения включены вопросы мониторинга знаний учащихся с использованием технологии ЕГЭ.

На протяжении всего учебного года проводилась планомерная работа по подготовке учителей - предметников по программе, предусматривающей изучение нормативно - правовой базы ЕГЭ, содержание КИМов, технологии и методики работы с КИМами. Использовались различные формы и методы работы: методические и проблемные семинары, семинары - консультации, педагогические мастерские. К работе широко привлекались учителя, принимавшие участие в проверке заданий «С» в составе экспертных комиссий Ростовской области. Подготовка кадров проводилась в соответствии с разработанной программой, в том числе через постоянно действующие семинары и практикумы, проводимые методистами Ростовского института повышения квалификации работников образования, работа муниципальных и школьных методических служб была направлена на повышение компетентности педагогов и строилась на основании анализа результатов ЕГЭ.

Согласно Закону Российской Федерации «Об образовании» освоение общеобразовательных программ основного и среднего общего образования

завершается обязательной итоговой аттестацией выпускников общеобразовательных учреждений независимо от формы получения образования.

В 2020 году, в условиях обеспечения санитарно-эпидемиологического благополучия населения и предотвращения распространения новой коронавирусной инфекции (COVID-19), ГИА-9 и ГИА-11 были проведены в форме промежуточной аттестации, результаты которой признавались результатами ГИА-9 и ГИА-11 и являлись основанием для выдачи аттестатов об основном общем и среднем общем образовании.

Основной период ЕГЭ в 2020 году прошел с 3 по 25 июля. Для участников, которые по уважительным причинам не смогли сдать ЕГЭ в июле, был предусмотрен дополнительный период проведения экзаменов в августе.

В связи с пандемией коронавирусной инфекции экзамены проходили в соответствии со всеми требованиями Роспотребнадзора по соблюдению санитарно-эпидемиологического режима.

Выпускники прибывали на пункты проведения ЕГЭ по индивидуальному графику, чтобы не допустить большого скопления людей, соблюдали дистанцию в 1,5 метра благодаря специальной разметке возле школ. На входе ребят и организаторов встречали медицинские работники, которые проводили обязательную термометрию с использованием бесконтактных термометров. При входе в пункты, в аудиториях, туалетных комнатах были установлены дозаторы с антисептическими средствами для обработки рук.

Меры безопасности соблюдались и внутри пунктов проведения экзаменов: в аудиториях также была обеспечена социальная дистанция, по желанию выпускники могли находиться на экзаменах в масках. Для всех членов временного коллектива ношение средств индивидуальной защиты (маски, перчатки) было обязательным. Помещения для проведения экзаменов были оснащены оборудованием для обеззараживания воздуха, предназначенным для работы в присутствии детей. Обеспечен питьевой режим с использованием воды в емкостях промышленного производства через установки с дозированным розливом воды, закуплено достаточное количество одноразовой посуды.

Во всех пунктах, как и в прошлом году, использовалась технология печати полного комплекта экзаменационных материалов в аудиториях и сканирования работ участников в штабе ППЭ. Охват аудиторий онлайн-видеонаблюдением составлял 100%.

За проведением госэкзамена в режиме онлайн следили федеральные и региональные общественные наблюдатели, в том числе работники регионального ситуационного центра.

В текущем году ЕГЭ по соответствующим предметам проводилось в целях использования их результатов при приёме в организации высшего образования на обучение по программам бакалавриата и программам специалитета.

ЕГЭ было организовано по следующим учебным предметам: русский язык, математика (профильный уровень), литература, физика, химия, биология, география, история, обществознание, иностранные языки (английский, немецкий, французский, испанский и китайский), информатика и информационно-коммуникационные технологии (ИКТ). Математика базового уровня из числа предметов ЕГЭ в 2020 году исключена.

Все экзамены в районе прошли штатно, без нарушений.

В 2019-2020 учебном году в едином государственном экзамене приняли участие 184 учащихся, в том числе: 180 выпускников общеобразовательных учреждений района, 4 выпускника прошлых лет.

По итогам единого государственного экзамена трое учащихся получили максимальный балл – 100. Это:

- Толохян Алексей Вячеславович, выпускник МБОУ СОШ №2, набравший 100 баллов по химии;

- Федорович Игорь Сергеевич, выпускник МБОУ СОШ №3, получивший наивысший балл по обществознанию;

- Парагян Ирина Ашотовна, выпускница МБОУ СОШ №3, сдавшая русский язык на 100 баллов.

8 выпускников школ Мясниковского района получили на ЕГЭ более 90 баллов по таким предметам как русский язык, математика профильного уровня, информатика и ИКТ, биология.

Анализ результатов ЕГЭ по русскому языку в 2019-2020 учебном году

6 июля 2020 года 135 выпускников общеобразовательных школ Мясниковского района сдавали государственную итоговую аттестацию по русскому языку в форме ЕГЭ.

Порог (минимальное количество баллов), установленный Рособрнадзором, составил 36 баллов.

133 выпускника преодолели порог. 2 ученика не преодолели порог (МБОУ СОШ №2, МБОУ СОШ №5).

Одна ученица МБОУ СОШ №3 набрала 100 баллов.

Результаты ЕГЭ по русскому языку учащихся Мясниковского района

Количество (из общего количества выпускников)	Набрали минимальное количество баллов	%	Не преодолели допустимый порог	%
135	133	98,5%	2	1,5%

Результаты ЕГЭ по русскому языку учащихся Мясниковского района

ОУ	Количество выпускников	Преодолели порог	Не преодолели порог	Уровень обученности	Средний тестовый балл	Средний рейтинговый балл
МБОУ Чалтырская СОШ №1	35	35	0	100%	42	69
МБОУ СОШ №2	27	26	1	96%	40	67
МБОУ СОШ №3	17	17	0	100%	45	75
МБОУ СОШ №5	7	6	1	86%	37	62
МБОУ СОШ №6	4	4	0	100%	32	57
МБОУ СОШ №8	18	18	0	100%	45	75
МБОУ СОШ №9	9	9	0	100%	41	69
МБОУ СОШ №11	6	6	0	100%	40	67
МБОУ СОШ №12	3	3	0	100%	38	64
МБОУ СОШ №13	4	4	0	100%	37	62
МБОУ СОШ №16	4	4	0	100%	26	48
МБОУ СОШ №17	1	1	0	100%	24	46

Таким образом, средний тестовый балл по району составил 50.

Средний сертификационный балл составил 68.

Высокий средний тестовый балл показали учащиеся Чалтырской СОШ №3 (средний балл 75), Большесальской СОШ №8 (средний балл 75).

Выполнение учащимися первой части.

Задания с кратким ответом

Наименование общеобразовательного учреждения	Количество правильных ответов	Средний балл по первой части	Максимальный балл по первой части
МБОУ Чалтырская СОШ	876	25,02	32 балла – 3 ученика

№1			30 баллов – 2 ученика
МБОУ СОШ №2	634	23,5	33 балла – 3 ученика 32 балла – 1 ученик 31 балл – 2 ученика
МБОУ СОШ №3	453	26,6	34 балла – 1 ученик 33 балла – 3 ученика 30 баллов – 1 ученик
МБОУ СОШ №5	156	22,2	31 балл – 1 ученик 30 баллов – 1 ученик
МБОУ СОШ №6	72	18	Высоких баллов нет
МБОУ СОШ №8	477	26,5	34 балла – 1 ученик 33 балла – 1 ученик 32 балла – 1 ученик 31 балл – 3 ученика 30 баллов – 1 ученик
МБОУ СОШ №9	222	24,7	32 балла – 1 ученик 31 балл – 1 ученик 30 баллов – 1 ученик
МБОУ СОШ №11	66	22	Высоких баллов нет
МБОУ СОШ №12	66	22	Высоких баллов нет
МБОУ СОШ №13	82	20,5	Высоких баллов нет
МБОУ СОШ №16	51	12,8	Высоких баллов нет
МБОУ СОШ №17	10	10	Высоких баллов нет

Таблица выполнения первой части учащимися школ Мясниковского района

Задание	Содержание	верно выполнено	% выполнения	неверно выполнено	% невыполнения
1	2	3	4	5	6
1	Текст. Определение главной информации, содержащейся в тексте.	109	80,75%	26	19,25%
2	Текст. Смысловая и композиционная цельность текста.	98	72,60%	37	27,40%
3	Текст. Определение лексического значения слова.	104	77,03%	31	22,73%
4	Орфоэпические нормы (ударение).	117	86,67%	18	13,33%
5	Лексические нормы. Паронимы.	93	68,72%	42	31,22%
6	Лексические нормы.	96	71,12%	39	28,88%
7	Морфологические нормы.	114	84,45%	21	15,55%
8	Синтаксические нормы. Нормы согласования. Построение предложений.	516	76,44%	159	23,56%
9	Безударная гласная корня (корни с чередованием, проверяемая гласная, непроверяемая)	89	65,93%	46	34,07%
10	Правописание приставок.	86	63,71%	49	36,29%
11	Правописание суффиксов имён прилагательных, причастий.	73	54,08%	62	45,92%
12	Правописание личных окончаний глаголов и суффиксов причастий настоящего времени.	57	42,23%	78	57,77%
13	Правописание НЕ слитно.	98	72,60%	37	24,40%
14	Слитное, дефисное, раздельное написание.	111	82,23%	24	17,77%
15	Правописание суффиксов –н-/ -нн-.	107	79,16%	28	20,74%
16	Пунктуация в простом и сложном предложениях.	230	85,18%	40	14,82%

17	Знаки препинания при обособленных членах предложения.	98	72,60%	37	24,40%
18	Знаки препинания в предложениях со словами и конструкциями, грамматически не связанными с членами предложения.	78	57,78%	57	42,22%
19	Знаки препинания в сложноподчинённом предложении.	79	58,52%	56	41,48%
20	Знаки препинания в сложном предложении с союзной связью.	82	60,75%	53	39,25%
21	Постановка запятой, тире, двоеточия в предложениях.	49	36,30%	86	63,70%
22	Информационная обработка текста.	95	70,38%	40	29,62%
23	Стили и функционально смысловые типы речи.	76	66,30%	59	43,70%
24	Лексика. Антонимы. Синонимы. Фразеология.	88	65,19%	47	34,81%
25	Текст как речевое произведение. Смысловая и композиционная цельность текста.	70	51,86%	65	48,14%
26	Изобразительно-выразительные средства	410	75,91%	130	24,07 %

Средний балл верных ответов по району при выполнении задания первой части составил 23, 97 балла (в 2018-2019 - 21,96 баллов, в 2017-2018 - 24,66 балла).

Анализ результатов первой части показывает, что учащиеся лучше всего справились со следующими заданиями: работа с текстом (задания 1,3), знание орфоэпических норм (задание 4), морфологических норм (задание 7), слитное, дефисное, раздельное написание (задание 14), правописание суффиксов –н-/-нн-(задание 15). Хуже всего выпускникам удалось задания: правописание приставок (задание 10), правописание суффиксов имён прилагательных, причастий (задание 11), правописание личных окончаний глаголов и суффиксов причастий настоящего времени (задание 12), постановка знаков препинания в предложениях со словами и конструкциями, грамматически не связанными с членами предложения (задание 18), постановка знаков препинания в сложноподчинённых предложениях (задание 20), постановка запятой, тире, двоеточия в предложениях (задание 21), работа с большим текстом: стили и функционально смысловые типы речи (задание 23), смысловая и композиционная цельность текста (задание 25).

Высокий показатель выполнения заданий первой части продемонстрировали учащиеся МБОУ СОШ №3 (средний балл - 26,6), МБОУ Чалтырской СОШ №1 (средний балл - 25,02), МБОУ СОШ № 2 (средний балл - 23,5), МБОУ СОШ №8 (средний балл - 26,5).

Низкий процент выполнения заданий по первой части отмечается у учащихся МБОУ СОШ №6 (средний балл - 18), МБОУ СОШ №16 (средний балл – 12,8), МБОУ СОШ №17 (средний балл – 10).

**Выполнение учащимися второй части.
Задания с развёрнутым ответом.**

Наименование общеобразовательного учреждения	Количество правильных ответов	Средний балл по части С	Максимальный балл по части С	Количество учащихся, получивших 0 баллов
МБОУ Чалтырская СОШ №1	577	16,5	24 балла – 1 ученик 23 балла – 1 ученик 22 балла – 2 ученика 21 балл – 1 ученик 20 баллов – 1 ученик	-
МБОУ СОШ №2	444	16,4	22 балла – 1 ученик 21 балл – 2 ученика 20 баллов – 2 ученика	1
МБОУ СОШ №3	312	18,3	24 балла – 1 ученик 22 балла – 3 ученика 21 балл – 2 ученика 20 баллов – 2 ученика	-
МБОУ СОШ №5	101	14,4	20 баллов – 1 ученик	-
МБОУ СОШ №6	55	13,7	20 баллов – 1 ученик	-
МБОУ СОШ №8	340	18,9	23 балла – 1 ученик 22 балла – 2 ученика 21 балл – 3 ученика 20 баллов – 3 ученика	-
МБОУ СОШ №9	149	16,5	22 балла – 1 ученик 20 баллов – 1 ученик	-
МБОУ СОШ №11	101	16,8	21 балл – 1 ученик	-
МБОУ СОШ №12	46	16	21 балл – 1 ученик	-
МБОУ СОШ №13	65	16,3	Высоких баллов нет	-
МБОУ СОШ №16	52	13	Высоких баллов нет	-
МБОУ СОШ №17	14	14	Высоких баллов нет	-

**Таблица выполнения части второй части учащимися школ
Мясниковского района.**

Критерии	Содержание критерия	Верно выполнено	% выполнения	Неверно выполнено	% невыполнения
К1	Формулировка проблем исходного текста.	132	97,77	3	02,23
К2	Комментарий к сформулированной проблеме исходного текста.	420	62,22	255	37,78
К3	Отражение позиции автора исходного текста.	127	94,08	8	05,92
К4	Отражение собственного мнения.	119	88,15	16	11,85
К5	Смысловая цельность, речевая связность и последовательность изложения.	201	74,45	69	25,55
К6	Точность и выразительность речи.	150	55,56	120	44,44
К7	Соблюдение орфографических норм.	308	76,05	97	23,95
К8	Соблюдение пунктуационных норм.	229	56,55	176	43,45
К9	Соблюдение языковых норм.	161	59,63	109	40,37
К10	Соблюдение речевых норм.	129	47,78	141	52,22
К11	Соблюдение этических норм.	133	98,51	2	01,49
К12	Соблюдение	132	97,77	5	02,23

	фактологической точности в фоновом материале.				
--	---	--	--	--	--

Критерии К1, К3, К4, К11, К12 максимально оценивались в 1 балл, критерии К7, К8 – в 3 балла, критерии К5, К6, К9, К10 – в 2 балла, критерий К2 – в 5 баллов. 132 выпускника в той или иной форме сформулировали проблему.

Работы большинства учащихся отличались соблюдением этических норм и соблюдением фактологической точности в фоновом материале. Наименьшее количество баллов учащиеся получили по критериям К8, К10 – соблюдение пунктуационных норм, соблюдение языковых и речевых норм.

1 ученик не приступили к части С, эта работа была оценена 0 баллами, что составляет 0,7% от общего числа сдавших предмет.

Средний балл по району при выполнении второй части составил 16,72 (в 2018-2019 - 16,51 балл, в 2017-2018 - 15,9 балла).

Самый высокий уровень выполнения второй части показали учащиеся МБОУ СОШ №3 (средний балл 18,3), МБОУ СОШ №8 (средний балл – 18,9), МБОУ Чалтырской СОШ №1 (средний балл – 16,5), МБОУ СОШ №2 (средний балл – 16,4), МБОУ СОШ №9 (средний балл – 16,5), МБОУ СОШ №16 (средний балл – 16,8).

Низкие результаты показали учащиеся МБОУ СОШ №6 (средний балл – 14), МБОУ СОШ №17 (средний балл – 14), МБОУ СОШ №5 (средний балл – 14,4).

Следует отметить целенаправленную работу учителей русского языка и литературы МБОУ СОШ №1, №2, №3, МБОУ СОШ №8, обеспечивших высокую подготовку выпускников к государственной итоговой аттестации.

Рекомендации:

Руководителям МО учителей русского языка и литературы школ района с целью повышения качества преподавания русского языка:

- организовать обсуждение результатов ЕГЭ по русскому языку в 2020 году с целью выявления лучшего педагогического опыта преподавания русского языка и организации обмена опытом активизации деятельности школьников с различным уровнем подготовки при обучении русскому языку;

- спланировать систему методической поддержки учителей, имеющих профессиональные дефициты, с целью их ликвидации, используя различные формы организации профессионального очного и виртуального общения (в том числе наставничество);

- организовать обсуждение эффективного использования при подготовке учащихся к итоговой аттестации в форме ЕГЭ возможностей УМК по русскому языку.

**Анализ результатов ЕГЭ по результатам ЕГЭ по математике
профильного уровня в 2019-2020 учебном году**

Количество участников ЕГЭ – 65 выпускников.

Минимальный порог – **27 баллов.**

Минимальный порог перешли **54 учащихся.**

От 27-55 баллов набрали 25 учащихся, что составляет 38% от числа сдававших предмет.

От 55-90 баллов получили 28 выпускников (43%).

Свыше 90 баллов - 1 учащийся (1,5%).

Максимальный балл: **98 баллов**

Средний балл: **48 баллов**

**Поэлементный анализ
Результаты выполнения заданий КИМ ЕГЭ-2020.**

Задания с кратким ответом

Задание	Уровень сложности	Коды проверяемых требований к уровню подготовки (по кодификатору)	Макс. балл за задание	% выполнения задания
1	базовый	Уметь использовать приобретенные знания и умения в практической деятельности и повседневной жизни	1	77
2	базовый	Уметь использовать приобретенные знания и умения в практической деятельности	1	100
3	базовый	Уметь выполнять действия с геометрическими фигурами, координатами и векторами	1	91
4	базовый	Уметь строить и исследовать простейшие математические модели	1	88
5	базовый	Уметь решать уравнения и неравенства	1	91
6	базовый	Уметь выполнять действия с геометрическими фигурами, координатами и векторами	1	63
7	базовый	Уметь выполнять действия с функциями	1	65
8	базовый	Уметь выполнять действия с геометрическими фигурами, координатами и векторами	1	66
9	повышенный	Уметь выполнять вычисления и преобразования	1	60
10	повышенный	Уметь использовать приобретенные знания и умения в практической деятельности и повседневной жизни	1	66
11	повышенный	Уметь строить и исследовать простейшие математические модели	1	32
12	повышенный	Уметь выполнять действия с функциями	1	40

Задания с развернутым ответом

Задание	Уровень сложности	Коды проверяемых требований к уровню подготовки (по кодификатору)	Макс. балл за задание	% выполнения задания
13	повышенный	Уметь решать уравнения и неравенства	2	29
14	повышенный	Уметь выполнять действия с геометрическими фигурами, координатами и векторами	2	0
15	повышенный	Уметь решать уравнения и неравенства	2	9
16	повышенный	Уметь выполнять действия с геометрическими фигурами, координатами и векторами	3	3
17	повышенный	Уметь использовать приобретенные знания и умения в практической деятельности и повседневной жизни	3	11
18	высокий	Уметь решать уравнения и неравенства	4	5
19	высокий	Уметь строить и исследовать простейшие математические модели	4	34



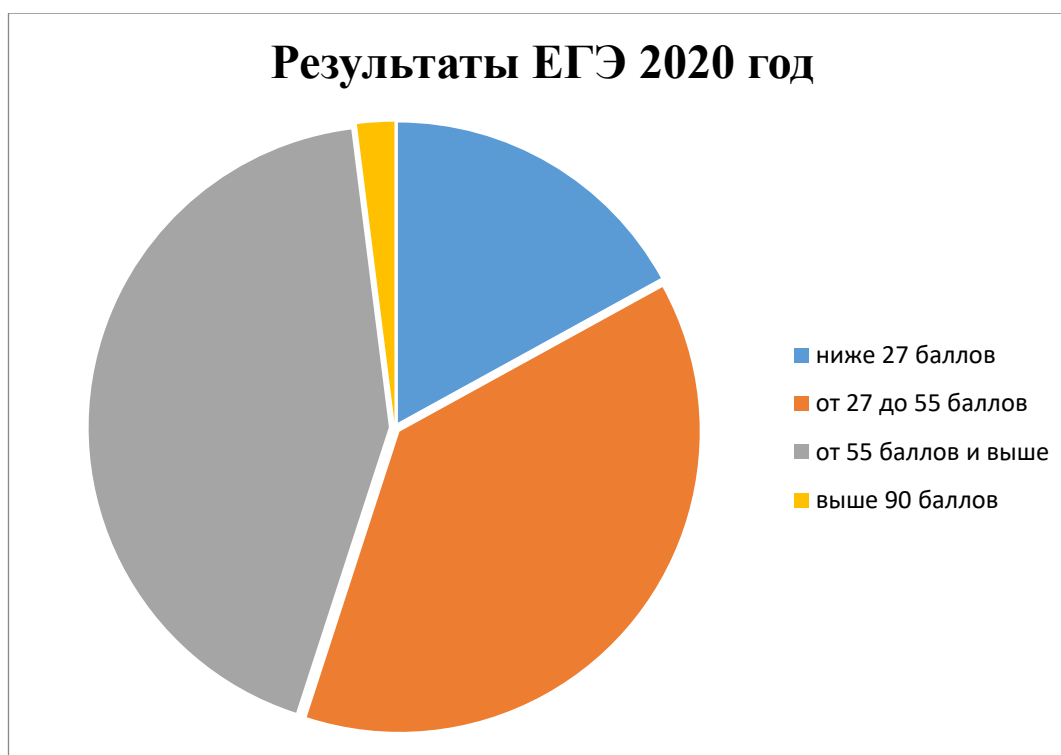
Задания с краткой записью ответов (№1-12) составлены на основе курсов математики 5-6 классов, алгебры и геометрии 7-11 классов. Эти задания обеспечивают достаточную полноту проверки овладения материалом указанных курсов на базовом уровне сложности. Из приведенных выше

таблиц и диаграммы видно, что наиболее слабые результаты показаны учащимися по заданиям №11, №12. Показательно, что задание №12 относится к материалу 10-11 классов. Задания №6, №7, №8, №9, №10 выполнили только 65% выпускников. Здесь необходимо было использовать навыки и знания по геометрии (как планиметрии, так и стереометрии). Задание №7 также относится к материалу 10-11 классов. Таким образом, эта отражает результат освоения программы по алгебре и началам анализа по геометрии.

Проблема заданий первой части может быть решена, прежде всего, отказом учителей от «натаскивания» учеников на конкретные задачи ЕГЭ. Целесообразно более качественно проходить школьную программу.

РЕЗУЛЬТАТЫ ЕГЭ -2020

Всего участников	Ниже 27 баллов	От 27 до 55 баллов	От 55 баллов и выше	Свыше 90 баллов
65	11	25	28	1
100%	17%	38 %	43 %	2%



КАЧЕСТВЕННЫЙ АНАЛИЗ ЕГЭ-2020 ПО ШКОЛАМ

Предмет	Кол-во участников	Средний балл	Результат лучше, чем средний по Мясниковскому району		Не преодолели минимум		Результат выше 55 баллов		Результат выше 90 баллов	
			Чел	%	Чел	%	Чел	%	Чел	%
Математика профильная	65	48	29	45	11	17	23	35	1	1,5

МБОУ СОШ №1	20	58	15	75	1	5	12	60	0	0
МБОУ СОШ №2	10	36	2	20	3	30	2	20	9	0
МБОУ СОШ №3	5	62	4	80	1	20	4	80	1	20
МБОУ СОШ №5	3	31	1	33	2	67	1	33	9	0
МБОУ СОШ №6	4	33	0	0	0	0	0	0	0	0
МБОУ СОШ №8	4	61	3	60	0	0	3	60	0	0
МБОУ СОШ №9	3	56	2	67	0	0	2	67	0	0
МБОУ СОШ №11	3	47	2	67	1	33	1	33	0	0
МБОУ СОШ №12	3	62	3	100	0	0	3	100	0	0
МБОУ СОШ №13	3	40	1	33	1	33	1	33	0	0
МБОУ СОШ №16	5	31	0	0	1	20	0	0	0	0

Рекомендации:

1. При сдаче ЕГЭ по математике профильного уровня необходимо сосредоточить внимание учащихся на выполнение заданий с кратким ответом.

2. При подготовке выпускников к ЕГЭ по математике необходимо использовать открытый банк задач, который содержательно соответствует минимальному уровню требований.

3. В процессе работы ориентироваться не на «натаскивание» учащихся на «получение ответа в правильной форме», а на достижение осознанности знаний учащихся, на формирование умений применять полученные знания в практической деятельности, анализировать, сопоставлять, делать выводы.

4. Отдельное внимание уделять изучению стереометрии: по результатам ЕГЭ 2020 года почти половина выпускников не справились с задачами по стереометрии (учитывая задачу №14 из второй части). Также необходимо органическое включение повторения планиметрии в курс стереометрии.

5. Как можно раньше начинать работу с текстом на уроках математики, учить обучающихся анализировать его и делать выводы.

6. Особое внимание в преподавании математики следует уделять регулярному выполнению упражнений, развивающих базовые математические компетенции школьников (умение читать и верно понимать условие задачи, решать практические задачи, выполнять арифметические действия, простейшие алгебраические преобразования, действия с основными функциями и т.д.).

7. Тщательно продумывать систему дифференциации занятий.

Дополнительные занятия по подготовке к ЕГЭ не должны носить только консультативный характер, необходимо выстроить четкую программу подготовки учащихся с разным уровнем знаний.

Анализ результатов ЕГЭ по литературе в 2019-2020 учебном году

3 июля 2020 года 13 выпускников сдавали экзамен по литературе в форме ЕГЭ по выбору.

Порог (минимальное количество баллов), установленный Рособрандзором, составил 32 балла.

Все выпускники преодолели порог, установленный Рособрандзором.

Уровень обученности составил 100%.

Высокий сертификационный балл (80 баллов) у ученицы МБОУ СОШ №8.

Результаты ЕГЭ по литературе учащихся Мясниковского района

Количество учащихся, сдававших ЕГЭ по литературе	Набрали минимальное количество баллов	%	Не преодолели допустимый порог	%
13	13	100%	0	0%

Результаты ЕГЭ по литературе учащихся Мясниковского района

ОУ	Количество выпускников	Преодолели порог	Не преодолели порог	Уровень обученности	Средний тестовый балл	Средний рейтинговый балл
МБОУ Чалтырская СОШ №1	3	3	0	100%	38,3	60
МБОУ СОШ №2	3	3	0	100%	43,3	66
МБОУ СОШ №3	2	2	0	100%	39,5	61
МБОУ СОШ №8	2	2	0	100%	42,5	67
МБОУ СОШ №9	1	1	0	100%	30	50
МБОУ СОШ №11	2	2	0	100%	29	49

Средний тестовый балл по району составил 38,23 баллов.

Средний сертификационный балл по району составил 60 баллов.

Содержание экзаменационной работы определялось на основе Федерального компонента государственного стандарта основного общего и среднего (полного) общего образования (приказ Минобрнауки России от 05.03.2004 № 1089). Некоторые позиции данного документа были конкретизированы с опорой на обязательные минимумы содержания основного общего и среднего (полного) общего образования по литературе, утвержденные приказами Минобрнауки России от 19.05.1998 № 1236 и от 30.06.1999 № 56.

КИМ включал в себя 17 заданий, различающихся формой и уровнем сложности. В части 1 предлагалось выполнение заданий, содержащих вопросы к анализу литературных произведений. Проверялось умение выпускников определять основные элементы содержания и художественной структуры изученных произведений (тематика и проблематика, герои и события, художественные приемы, различные виды тропов и т.п.), а также рассматривать конкретные литературные произведения во взаимосвязи с материалом курса.

Часть 1 включала в себя два комплекса заданий. Первый комплекс заданий относился к фрагменту эпического, или лироэпического, или драматического произведения: 7 заданий с кратким ответом (1–7), требующих написания слова, или словосочетания, или последовательности цифр, и 2 задания с развернутым ответом в объеме 5–10 предложений (8, 9). Второй комплекс заданий относился к лирическому произведению: 5 заданий с кратким ответом (10–14) и 2 задания с развернутым ответом в объеме 5–10 предложений (15, 16). Общая структура части 1 была подчинена задаче широкого содержательного охвата литературного материала.

Часть 2 работы требовала от участников ЕГЭ написания полноформатного развернутого сочинения на литературную тему. Выпускнику предлагались 4 вопроса (17.1–17.4), охватывающих важнейшие вехи отечественного историко-литературного процесса: 17.1 – по произведениям древнерусской литературы, классики XVIII в. и первой половины XIX в.; 17.2 – по произведениям второй половины XIX в.; 17.3 – по произведениям XX в., 17.4 – по произведениям XXI в. Выпускник выбирал только один из вопросов и давал на него ответ в форме сочинения.

Выполнение части 1 (тестовая часть 1-7, 10-14)

За каждый верный ответ при выполнении заданий с кратким ответом части 1 экзаменационной работы участник экзамена получал 1 балл.

№	Верно выполнено	% выполнения	Неверно выполнено	% невыполнения
1	13	100	0	0
2	12	92	1	8
3	9	69	4	31
4	10	77	3	23
5	9	69	4	31
6	13	100	0	0
7	13	100	0	0
10	12	92	1	8
11	10	77	3	23
12	12	92	1	8
13	10	77	2	23
14	11	85	2	15

Лучше всего с тестовой частью справились по одной из учениц МБОУ СОШ №2 и МБОУ СОШ №8. Они набрали максимальные 12 баллов.

Таким образом, средний тестовый балл при выполнении первой части по району составил 10,3.

Средний балл по первой части выпускников МБОУ СОШ №1 – 9,7

Средний балл по первой части выпускников МБОУ СОШ №2 – 10,7

Средний балл по первой части выпускников МБОУ СОШ №3 – 10,5.

Средний балл по первой части выпускников МБОУ СОШ №8 – 11.

Средний балл по первой части выпускников МБОУ СОШ №9 – 11.

Средний балл по первой части выпускников МБОУ СОШ №11 – 9,5.

Задания 8 и 15 оценивались по трём критериям: «Соответствие ответа заданию», «Привлечение текста произведения для аргументации», «Логичность и соблюдение речевых норм». Таким образом, за успешное выполнение каждого из заданий 8 и 15 экзаменуемый получал максимально 6 баллов. Задания 9 и 16 оценивались по четырём критериям: «Сопоставление первого выбранного произведения с предложенным текстом», «Сопоставление второго произведения с предложенным текстом», «Привлечение текста произведения при сопоставлении для аргументации», «Логичность и соблюдение речевых норм». За успешное выполнение каждого из заданий 9 и 16 экзаменуемый получал максимально по 10 баллов.

Выполнение части 1 (задания с развёрнутым ответом)

№	Верно выполнено	% выполнения	Неверно выполнено	% невыполнения
8	66	84,62	12	15,38
9	74	56,93	56	43,07
15	63	80,77	15	19,23
16	75	57,70	55	42,30

Таким образом, средний тестовый балл при выполнении части первой части (задания с развёрнутым ответом) по району составил 21,38.

Средний балл по первой части (задания с развёрнутым ответом) выпускников МБОУ СОШ №1 – 20,33.

Средний балл по первой части (задания с развёрнутым ответом) выпускников МБОУ СОШ №2 – 23,66.

Средний балл по первой части (задания с развёрнутым ответом) выпускников МБОУ СОШ №3 – 21,5.

Средний балл по первой части (задания с развёрнутым ответом) выпускников МБОУ СОШ №8 – 23.

Средний балл по первой части (задания с развёрнутым ответом) выпускников МБОУ СОШ №9 – 19.

Средний балл по первой части (задания с развёрнутым ответом) выпускников МБОУ СОШ 11 – 16,5.

Выполнение части 2

Задания части 2 (17.1–17.4) оценивались по пяти критериям: «Соответствие сочинения тема и её раскрытие», «Привлечение текста произведения для аргументации», «Опора на теоретико-литературные понятия», «Композиционная цельность и логичность», «Соблюдение речевых норм». Максимальный балл за выполнение заданий части 2 (сочинение) – 14. Объём сочинения должен быть не менее 200 слов.

4 выпускницы не приступили ко второй части – получили 0 баллов.

Задание части 2	Средний балл
МБОУ СОШ №1	8,3
МБОУ СОШ №2	8,7
МБОУ СОШ №3	7,5
МБОУ СОШ №8	6
МБОУ СОШ №9	0
МБОУ СОШ №11	3

Средний балл при выполнении части 2 по району составил 6,5.

Анализ результатов ЕГЭ по литературе показывает, что задания, требующие краткого ответа, вызвали затруднения у экзаменуемых с низким уровнем образовательной подготовки по предмету. Выпускники с заданиями данной группы справились успешно, набрав от 9 до 12 баллов.

Все обучающиеся переступили допустимый порог и показали 100% уровень обученности.

Анализ результатов показывает, что наиболее успешно обучающиеся справились с заданиями базового уровня, требующими краткого ответа. Задания этого типа требуют от обучающихся твердых знаний, точной формулировки итогов наблюдений над текстом.

Наибольшие трудности вызвали задания повышенного и высокого уровней, требующие написания развернутого ответа по заданной проблеме. С заданиями 8 и 15 учащиеся также справились успешно, получив по 5-6 баллов. Трудности вызвали задания №№9 и 16: выпускникам необходимо было подобрать примеры к имеющимся произведениям, сравнить их: средний балл 6-7.

Задания части 2 (17.1-17.4) оценивались по пяти критериям. К выполнению этого задания приступили не все выпускники: 4 ученика получили 0 баллов.

Рекомендации:

Особое внимание при подготовке учащихся уделять написанию мини-сочинениям и развернутым сочинениям.

Методическую помощь учителям и обучающимся при подготовке к ЕГЭ могут оказать материалы с сайта ФИПИ www.fipi.ru:

- документы, определяющие структуру и содержание КИМ ЕГЭ 2020 г. (кодификатор элементов содержания и требований к уровню подготовки выпускников, спецификация и демонстрационный вариант КИМ);
- открытый банк заданий ЕГЭ.

Анализ результатов ЕГЭ по физике в 2019-2020 учебном году

13 июля 2020 года 17 выпускников Мясниковского района сдали ЕГЭ по физике.

Порог (минимальное количество баллов), установленный Рособрнадзором, составил 36 баллов.

Наибольшие баллы получили обучающийся МБОУ Чалтырской СОШ №1 – 76 баллов, обучающийся МБОУ СОШ №9 — 57 баллов.

Не преодолели порог 3 выпускника.

Таблица результатов ЕГЭ по району приведена ниже.

Средний балл по России за 2020 год составляет 52,4 балла.

Наименование общеобразовательного учреждения	Количество выпускников	Преодолели порог	Не преодолели порог	Уровень обученности	Средний балл
МБОУ СОШ №1	8	8	0	100%	50,0
МБОУ СОШ №2	2	1	1	50%	40,5
МБОУ СОШ №3	1	1	0	100%	52,0
МБОУ СОШ №5	1	1	0	100%	40,0
МБОУ СОШ №9	2	1	1	50%	45,0
МБОУ СОШ №12	1	1	0	100%	47,0
МБОУ СОШ №13	1	0	1	0%	27,0
Выпускник прошлых лет	1	1	0	100%	36,0
ИТОГО	17	14	3	82%	45,5
Сравнительные результаты за 2018-2019 учебный год	19	17	2	88,1%	46,0

На выполнение ЕГЭ по физике было отведено 3 часа 55 минут. Работа

состояла из двух частей и содержала 32 задания. Часть I содержала 26 заданий обязательного уровня по курсу физики средней школы. С 2015-2016 года часть В внесена в перечень заданий части 1. С 2017 года в части 1 не даны варианты ответов. Некоторые задания первой части требовали больших расчетов и сложных логических выводов. Номера 25,26,27,28 (задачи повышенного уровня сложности) требовали от выпускников развернутого решения.

Выводы

Часть аттестуемых успешно усвоили базовый уровень физики, который содержится в первом разделе ЕГЭ. Учащиеся показали неплохое владение «механикой», «тепловыми явлениями», однако ими было много ошибок по разделу «электромагнитные явления», «волновые явления».

Приступили к выполнению задания С 5 выпускников из 17. Остальные получили по 1-2 балла за решение заданий части С. 12 выпускников не приступили к выполнению этих заданий.

Это говорит о том, что базовый уровень изучения физики в районе не позволяет учащимся решать сложные задачи раздела С. Экзамен рассчитан на профильный уровень преподавания физики.

По сравнению с прошлым учебным годом число выпускников, сдающих физику уменьшилось от 19 до 17 человек; число не сдавших увеличилось на 1 человека.

Рекомендации.

1. Учителям физики необходимо обеспечить регулярное повторение ранее изученных разделов физики, с целью усвоения базового уровня.

2. Наладить систему тестового тематического контроля, чтобы помочь учащимся сохранить в памяти необходимые знания.

3. Руководителям школ следует обеспечить возможность дополнительных занятий для учащихся, выбравших физику для сдачи ЕГЭ.

4. Рекомендовать учителям проводить дополнительные занятия за счет внеурочной деятельности.

Анализ результатов ЕГЭ по химии в 2019-2020 учебном году

16 и 24 июля (основной и резервный срок) в ЕГЭ по химии приняли участие 26 обучающихся, на 11 учеников меньше, чем в прошлом учебном году.

Продолжительность экзамена составляла 3,5 часа.

Работа состояла из 2 частей: часть 1 включала 29 заданий базового и повышенного уровня, максимальное количество баллов – 40; часть 2 состояла из 6 заданий высокого уровня сложности.

Нумерация сквозная.

В текущем году ЕГЭ по химии не сдавали учащиеся школ №№ 6, 9,

12,16,17.

Итоги ЕГЭ по школам района

№№ п/п	МБОУ СОШ	Число участников	Тестовые баллы	Средний тестовый балл в школе
1.	№1	7	52,52,55,56,58,72,80	60,7
2.	№2	5	21,48,73,82,100	64,8
3.	№3	3	47,50,82	59,67
4.	№5	4	60,70,70,78	69,5
5.	№8	5	60,64,66,73,74	67,4
6.	№11	1	85	85
7.	№13	1	41	41
Итого:	7 школ	26 учеников	<u>Средний тестовый балл в районе-64,19</u> <u>балла</u>	

Средний тестовый балл по России в 202 году равен 54,4 балла.

Средний тестовый балл в районе составил 64,19, что на 7 баллов выше показателя прошлого учебного года.

Из 26 учеников выдержали экзамен 25 человек, не прошла порог 1 ученица МБОУ СОШ №2.

Выше среднего показателя по району являются результаты МБОУ СОШ 2, МБОУ СОШ № 11, МБОУ СОШ № 5, МБОУ СОШ № 8.

Самый низкий средний тестовый балл получен учащимся МБОУ СОШ № 13.

Наибольшее число баллов в районе получил обучающийся МБОУ СОШ №2 Толохян Алексей (100 баллов).

Высокие баллы (81 и более) показали и учащиеся МБОУ Чалтырской СОШ №1, МБОУ СОШ №2, МБОУ СОШ №3.

От 70 до 80 баллов набрали выпускники школ №№1, 2, 5, 8. 4 ученика получили на ЕГЭ от 60 до 70 баллов, 6 учеников – от 50 до 60 баллов.

Таким образом, 22 ученика из 26, сдающих ЕГЭ по химии, получили более 50 баллов.

Низкие результаты показали по одному учащемуся МБОУ СОШ №2 (21 балл) и МБОУ СОШ №13 (41 балл).

Стоит отметить, что общеобразовательными учреждениями проделана системная работа по подготовке обучающихся к единому государственному экзамену по предмету, особенно Части 1 (базовый уровень).

Участники ЕГЭ по химии лучше справились со следующими заданиями: -
Строение электронных оболочек атомов.

-Классификация и номенклатура неорганических соединений.

-Свойства и получение углеводов.

-Классификация химических реакций в органической и неорганических

химии.

-Электролиз растворов и расплавов.

-Гидролиз солей.

-Расчеты по химическим уравнениям и др.

Более низкие результаты были получены по следующим заданиям:

-Свойства неорганических соединений.

- Свойства спиртов, альдегидов, карбоновых кислот.

-Химическое равновесие.

-Качественные реакции.

-Решение комбинированных расчетных задач.

Анализ выполнения Части 1 и Части 2.

Задания Части 1

(базовый и повышенный уровень, максимально 40 баллов)

Справились лучше:

Насхулиян Валентина -37 баллов, СОШ №11

Парагян Ирина -36 баллов, СОШ №3

Гайбарян Карина -35 баллов, СОШ №5

Хатламаджиян Виктория -34 балла, СОШ №2

Слабо усвоили базовый и повышенный уровень:

Сагирова Екатерина -7 баллов, СОШ №2

Арутюнян Артем -16 баллов, СОШ №3

Саакян Ани -18 баллов, СОШ №1

Задания Части 2

(высокий уровень, максимально 20 баллов)

Лучшие результаты:

Толохян Алексей - 20 баллов из 20 возможных,
СОШ №2

Хатламаджиян Виктория - 14 баллов, СОШ №2

Санамян Милена - 13 баллов, СОШ №1

Насхулиян Валентина -13 баллов, СОШ № 11

Ко второй части, наиболее сложной, почти не приступили или сделали совсем мало отдельные учащиеся школ № 2,3,5,8,13.

Отдельно о результатах и учениках, более успешно выполнивших задания Части 2, наиболее сложного, вызвавшего большой резонанс среди учащихся и общественности:

30 задание. Окислительно-восстановительные реакции: 12 учеников полностью справились с заданием.

31 задание. Реакции ионного обмена : 9 учеников полностью справились с заданием.

32 задание. 4 задания из 4 выполнили 4 ученика:

Толохян Алексей, СОШ №2
Насхулиян Валентина, СОШ № 11
Саакян Ани , СОШ №1
Мелексетян Анна, СОШ №5

33 задание. 5 заданий из 5 выполнили 4 ученика:

Толохян Алексей, СОШ №2
Санамян Милена, СОШ №1

Кристостурян Артем, СОШ №2

Парагян Ирина, СОШ №3

34 задание. Комбинированная расчетная задача

Решили только 2 ученика:

Хачатрян Нарек, СОШ №8
Толохян Алексей, СОШ №2

35 задание. Расчетная задача на вывод молекулярной формулы.

Решили 4 ученика:

Хатламаджиян Виктория , СОШ №2
Толохян Алексей, СОШ №2
Гайбарян Карина, СОШ №5
Насхулиян Валентина, СОШ № 11

Слабый уровень знаний по Части 2 показали:

Сагирова Екатерина	-0 баллов, СОШ №2
Беззян Светлана	-0 баллов, СОШ №2
Термалаян Роза	-1 балл, СОШ №13
Симавонян Раиса	-1 балл, СОШ №5
Шорлуян Алина	-2 балла, СОШ №8
Дирацуян Азнив	-2 балла, СОШ №3

Анализ результатов Части 2 показывает необходимость дальнейшей тщательной ,системной работы с учетом пробелов в знаниях и умениях учащихся.

Рекомендации

1. Учителям химии необходимо тщательно проанализировать результаты ЕГЭ по химии в районе в текущем учебном году, определить актуальные для предстоящего года КИМы, уделить им должное внимание при подготовке к итоговой аттестации.

2. Особое внимание уделить формированию метапредметных знаний и умений учащихся.

3. Продолжить системную работу с учащимися при дальнейшей подготовке к ЕГЭ с целью упражнения в выполнении заданий по темам, представляющих трудности.

4. Больше внимания уделять прикладной направленности в процессе обучения химии, обеспечивать дифференцированный подход в обучении.

5. Акцентировать внимание выпускников на полезных учебных пособиях, сайтах для работы в режиме онлайн, систематически консультировать обучающихся по проблемным вопросам.

6. Продуктивно использовать внеурочную деятельность учащихся с целью дополнительной поддержки и помощи учащимся в подготовке к итоговой аттестации.

Анализ результатов ЕГЭ по истории (с XX веком) в 2019-2020 учебном году

Назначение контрольных измерительных материалов (КИМ) ЕГЭ

Единый государственный экзамен (ЕГЭ) представляет собой форму государственной итоговой аттестации, проводимой в целях определения соответствия результатов освоения обучающимися основных образовательных программ среднего общего образования соответствующим требованиям федерального государственного образовательного стандарта или образовательного стандарта. Для указанных целей используются контрольные измерительные материалы (КИМ), представляющие собой комплексы заданий стандартизированной формы. ЕГЭ проводится в соответствии с Федеральным законом «Об образовании в Российской Федерации» от 29.12.2012 № 273-ФЗ и Порядком проведения государственной итоговой аттестации по образовательным программам среднего общего образования, утверждённым приказом Минпросвещения России и Рособрнадзора от 07.11.2018 № 190/1512.

Документы, определяющие содержание КИМ ЕГЭ

Содержание КИМ определяется на основе Федерального компонента государственного стандарта среднего (полного) общего образования, базовый и профильный уровни (приказ Минобрнауки России от 05.03.2004 № 1089) и Историко-культурного стандарта, являющегося частью Концепции нового учебно-методического комплекса по Отечественной истории.

Структура КИМ ЕГЭ

Каждый вариант экзаменационной работы состоял из двух частей и включал в себя 25 заданий, различающихся формой и уровнем сложности. Часть 1 содержала 19 заданий с кратким ответом.

В экзаменационной работе были предложены следующие разновидности заданий с кратким ответом:

– задания на выбор и запись правильных ответов из предложенного перечня ответов;

– задания на определение последовательности расположения данных элементов;

– задания на установление соответствия элементов, данных в нескольких информационных рядах;

– задания на определение по указанным признакам и запись в виде слова (словосочетания) термина, названия, имени, века, года и т.п.

Ответ на задания части 1 давался соответствующей записью в виде: последовательности цифр, записанных без пробелов и других разделителей; слова; словосочетания (также записывается без пробелов и других разделителей).

Часть 2 содержала 6 заданий с развёрнутым ответом, выявляющих и оценивающих освоение участниками экзамена различных комплексных умений. Задания 20–22 представляли собой комплекс заданий, связанных с анализом исторического источника (проведение атрибуции источника; извлечение информации; привлечение исторических знаний для анализа проблематики источника, позиции автора). Задания 23–25 были связаны с применением приёмов причинно-следственного, структурно-функционального, временного и пространственного анализа для изучения исторических процессов и явлений. Задание 23 было связано с анализом какой-либо исторической проблемы, ситуации. Задание 24 – анализ исторических версий и оценок, аргументация различных точек зрения с привлечением знаний курса. Задание 25 предполагало написание исторического сочинения. Задание 25 альтернативное: участник экзамена имел возможность выбрать один из трёх периодов истории России и продемонстрировать свои знания и умения на наиболее знакомом ему историческом материале. Выполнение задания 25 оценивалось в соответствии со специально разработанными критериями оценивания развернутых ответов.

Ниже приведены основные принципы отбора заданий и составления вариантов КИМ ЕГЭ.

- Значимость проверяемых фактов.
- Отражение различных аспектов истории: экономики, социальных отношений, внутренней и внешней политики, материальной и духовной культуры.

В работе 2020 года были выделены отдельные позиции, на которых проверялись знания истории материальной и духовной культуры (17–19) и знание истории Великой Отечественной войны (8):

-пропорциональность представления заданий, связанных с различными эпохами. Задания на установление соответствия (2, 5, 9, 17) составлены таким образом, что проверяют знание дат, фактов, персоналий по каждому из

следующих периодов истории России:

1) VIII–XV вв.; 2) XVI – конец XVII в.; 3) конец XVII – начало XX в.; 4) начало XX – начало XXI в.

2) Каждое из остальных заданий может проверять знание различных исторических эпох (VIII – начало XXI в.), но устанавливается такое сочетание заданий, чтобы в совокупности они примерно в равной степени охватывали основные содержательные разделы курсов истории.

• обязательное включение элементов содержания по всеобщей истории в задания **1 и 11**.

В экзаменационную работу были включены задания базового, повышенного и высокого уровней сложности. Часть 1 содержало задания базового и повышенного уровней; часть 2 – задания базового, повышенного и высокого уровней сложности (таблица).

Распределение заданий по уровням сложности

Уровень сложности заданий	Количество заданий (включая критерии оценивания исторического сочинения)	Максимальный первичный балл	Процент максимального балла за выполнение заданий данного уровня сложности от максимального первичного балла за всю работу, равного 56
Базовый	16	25	44,6
Повышенный	8	15	26,8
Высокий	7	16	28,6
Итого	31	56	100

Содержательный анализ выполнения заданий КИМ ЕГЭ выпускниками Мясниковского района

13 июля 20 учащихся Мясниковского района сдавали ЕГЭ по истории.

В заданиях на базовом уровне сложности более высокие результаты были получены в номерах 1-12 (70%), №13-16 (60%). Хуже обучающиеся справились с заданиями №18-19(50%). Задания № 20-23, связанные с анализом исторического источника, выполнили 40% учеников.

Наибольшие трудности возникли с выполнением задания №24: 30% обучающихся получили по 1-3 баллу.

Критерии К1-К3 в историческом сочинении были в основном соблюдены у 70% учеников.

Максимальный балл отмечается у троих учеников (15% от общего числа сдававших предмет).

Анализ работ выпускников 2020 года позволяет выделить положительные и отрицательные моменты.

К числу элементов содержания/умений и видов деятельности, усвоение которых всеми школьниками района в целом можно считать достаточным,

относятся:

- знание дат, фактов, причин и следствий
- умение проводить поиск исторической информации в источниках разного типа;
- систематизация исторической информации (соответствие).

Все перечисленные элементы содержания / умений и видов деятельности относятся к базовому уровню сложности.

К числу элементов содержания/умений и видов деятельности, усвоение которых всеми школьниками региона в целом, школьниками с разным уровнем подготовки нельзя считать достаточным, относятся:

- установление последовательности событий;
- работа с иллюстративным материалом;
- сравнение исторических событий и явлений;
- знание понятий и терминов;
- знание выдающихся деятелей отечественной истории.

Отрицательные результаты ЕГЭ-2020 по истории целесообразно рассматривать в качестве ресурса более высокого качества преподавания истории в районе.

Рекомендации:

В процессе совершенствования организации и методики обучения школьников необходимо обратить особое внимание на развитие следующих элементов содержания / умений и видов деятельности, которые обеспечат более высокий уровень образовательных результатов, обучающихся по истории:

- установление причинно-следственных связей;
- использование данных исторических и современных источников при ответе на вопросы, решении различных учебных задач; сравнение свидетельств различных источников;
- выявление общности и различия сравниваемых исторических событий и явлений;
- работа с иллюстративным материалом по истории культуры;
- работа с исторической картой, схемой;
- знание понятий, терминов.

Анализ результатов ЕГЭ по обществознанию в 2019-2020 учебном году

1. Назначение контрольных измерительных материалов (КИМ) ЕГЭ.

Единый государственный экзамен (ЕГЭ) представляет собой форму государственной итоговой аттестации, проводимой в целях определения соответствия результатов освоения обучающимися основных образовательных программ среднего общего образования соответствующим требованиям

федерального государственного образовательного стандарта или образовательного стандарта. Для указанных целей используются контрольные измерительные материалы (КИМ), представляющие собой комплексы заданий стандартизированной формы. ЕГЭ проводится в соответствии с Федеральным законом «Об образовании в Российской Федерации» от 29.12.2012 № 273-ФЗ и Порядком проведения государственной итоговой аттестации по образовательным программам среднего общего образования, утверждённым приказом Минпросвещения России и Рособрнадзора от 07.11.2018 № 190/1512.

2. Документы, определяющие содержание КИМ ЕГЭ

Содержание КИМ определяется на основе Федерального компонента государственного стандарта среднего (полного) общего образования, базовый и профильный уровни (приказ Минобрнауки России от 05.03.2004 № 1089).

3. Структура КИМ ЕГЭ

Каждый вариант экзаменационной работы состоял из двух частей и включал в себя 29 заданий, различающихся формой и уровнем сложности.

Часть 1 содержала 20 заданий с кратким ответом. В экзаменационной работе были предложены следующие разновидности заданий с кратким ответом:

- задания на выбор и запись нескольких правильных ответов из предложенного перечня ответов;
- задание на выявление структурных элементов понятий с помощью таблиц;
- задание на установление соответствия позиций, представленных в двух множествах;
- задание на определение терминов и понятий, соответствующих предлагаемому контексту.

Ответ на каждое из заданий части 1 давался в виде слова (словосочетания) или последовательности цифр, записанных без пробелов и разделительных символов.

Часть 2 содержала 9 заданий с развернутым ответом. Ответы на эти задания записывались экзаменуемым самостоятельно в развернутой форме. Задания этой части работы были нацелены на выявление выпускников, имеющих наиболее высокий уровень обществоведческой подготовки. Результаты выполнения заданий части 1 обрабатывались автоматически. Ответы на задания части 2 анализировались и оценивались экспертами на основе специально разработанных критериев.

Распределение заданий экзаменационной работы по ее частям с учетом максимального первичного балла за выполнение каждой части показано в

таблице.

Часть работы	Количество заданий	Максимальный первичный балл (%)	% максимального первичного балла за выполнение заданий данной части от максимального первичного балла за всю работу, равного 64	Тип заданий
Часть 1	20	34	53,1	С кратким ответом
Часть 2	9	30	46,9	С развернутым ответом
Итого	29	64	100	

4. Распределение заданий КИМ ЕГЭ по содержанию, видам умений и способам действий.

Задания 1–3 – понятийные задания базового уровня – были нацелены на проверку знания и понимания биосоциальной сущности человека, основных этапов и факторов социализации личности, закономерностей и тенденций развития общества, основных социальных институтов и процессов и т.п. На одной и той же позиции в различных вариантах КИМ находились задания одного уровня сложности, которые позволяли проверить одни и те же умения на различных элементах содержания.

Задания 4–19 базового и повышенного уровней, были направлены на проверку сформированности следующих умений:

- характеризовать с научных позиций основные социальные объекты (факты, явления, процессы, институты), их место и значение в жизни общества как целостной системы;
- осуществлять поиск социальной информации, представленной в различных знаковых системах (текст, схема, таблица, диаграмма);
- применять социально-экономические и гуманитарные знания в процессе решения познавательных задач по актуальным социальным проблемам.

Задания этой группы представляют традиционные пять тематических модулей обществоведческого курса: человек и общество, включая познание и духовную культуру (задания 4–6); экономика (задания 7–10), социальные отношения (задания 11, 12); политика (задания 13–15); право (задания 16–19).

Во всех вариантах КИМ задания данной части, проверяющие элементы содержания одного и того же блока-модуля, находились под одинаковыми номерами. Задание 14 во всех вариантах проверяло позиции 4.14 и 4.15 кодификатора элементов содержания, проверяемых на едином

государственном экзамене по обществознанию, а задание 16 – знание основ конституционного строя Российской Федерации, прав и свобод человека и гражданина (позиция 5.4 кодификатора элементов содержания, проверяемых на едином государственном экзамене по обществознанию). Задание 20 было направлено на проверку умения систематизировать, анализировать и обобщать неупорядоченную социальную информацию. На одной и той же позиции в различных вариантах КИМ находятся задания одного уровня сложности, которые позволяют проверять одни и те же умения на различных элементах содержания.

Задания части 2 (21–29) в совокупности представляли базовые общественные науки, формирующие обществоведческий курс средней школы (социальную философию, экономику, социологию, политологию, социальную психологию, правоведение). Задания 21–24 были объединены в составное задание с фрагментом научнопопулярного текста. Задания 21 и 22 были направлены преимущественно на выявление умения находить, осознанно воспринимать и точно воспроизводить информацию, содержащуюся в тексте в явном виде (задание 21), а также применять ее в заданном контексте (задание 22).

Задание 23 было нацелено на характеристику (или объяснение, или конкретизацию) текста или его отдельных положений на основе изученного курса, с опорой на контекстные обществоведческие знания.

Задание 24 предполагало использование информации текста в другой познавательной ситуации, самостоятельное формулирование и аргументацию оценочных, прогностических и иных суждений, связанных с проблематикой текста.

Задание 25 проверяло умение самостоятельно раскрывать смысл ключевых обществоведческих понятий и применять их в заданном контексте.

Задание 26 проверяло умение конкретизировать примерами изученные теоретические положения и понятия общественных наук, формирующих обществоведческий курс.

Задание-задача 27 требовало анализа представленной информации, в том числе статистической и графической; объяснения связи социальных объектов, процессов; формулирования и аргументации самостоятельных оценочных, прогностических и иных суждений, объяснений, выводов. При выполнении этого задания проверялось умение применять обществоведческие знания в процессе решения познавательных задач по актуальным социальным проблемам.

Задание 28 предполагалосоставление плана развернутого ответа по конкретной теме обществоведческого курса. При выполнении заданий

данного типа выявлялись умения систематизировать и обобщать социальную информацию, устанавливать и отражать в структуре плана структурные, функциональные, иерархические и иные связи социальных объектов, явлений, процессов.

В каждом варианте работы в заданиях 21–28 в совокупности были представлены пять тематических блоков-модулей

Альтернативное задание 29 предполагало написание мини-сочинения по одной из пяти предлагаемых тем. Темы давались в виде кратких высказываний представителей общественной мысли, политических деятелей, деятелей науки и культуры. В отдельных случаях высказывания имели афористический характер. Каждая тема-высказывание условно соотносилась с одной из базовых наук обществоведческого курса (темы по социологии и социальной психологии объединены в общий блок), однако выпускники были вправе раскрывать ее в контексте любой общественной науки или нескольких наук. Данное задание проверяет широкий комплекс умений, в частности раскрывать смысл авторского суждения, привлекать изученные теоретические положения общественных наук, самостоятельно формулировать и конкретизировать примерами свои рассуждения, делать выводы.

4.Содержательный анализ выполнения заданий КИМ ЕГЭ выпускниками Мясниковского района.

ЕГЭ по обществознанию в районе сдавало 64 ученика, из них не прошли порог 10 человек.

В заданиях на базовом уровне сложности более высокие результаты получены в заданиях №1-19 (60%).

Хуже учащиеся справились с заданиями второй части, где требовался развернутый ответ на вопрос.

Задания № 21-23,связанные с анализом источника, выполнило 50% учеников.

Наибольшие трудности возникли с выполнением заданий №24-28, которые требовали от выпускников твердой теоретической базы по всем модулям предмета.

Критерии К1-К2 в сочинениях обучающимися были в основном соблюдены, что позволило 50% выпускников получить высокие баллы.

Максимальный балл был получен учащимся МБОУ СОШ №3 (1,5% от общего числа сдающих данный предмет).

Проведенный анализ позволяет зафиксировать положительные и отрицательные результаты выпускников Мясниковского района.

Статистические данные в целом свидетельствуют о том, что выпускники

основной школы освоили программный материал и продемонстрировали, согласно требованиям ФГОС ООО, положительные результаты обучения учебного предмета «Обществознание», такие как:

1) достаточный уровень сформированности личностных представлений об основах российской гражданской идентичности, патриотизма, гражданственности, социальной ответственности, правового самосознания, толерантности, приверженности ценностям, закрепленным в Конституции Российской Федерации;

2) понимание основных принципов жизни общества, основ современных научных теорий общественного развития;

3) приобретение теоретических знаний и опыта применения полученных знаний и умений для определения собственной активной позиции в общественной жизни, для решения типичных задач в области социальных отношений, адекватных возрасту обучающихся, межличностных отношений, включая отношения между людьми различных национальностей и вероисповеданий, возрастов и социальных групп;

4) достаточный уровень сформированности основ правосознания для соотнесения собственного поведения и поступков других людей с нравственными ценностями и нормами поведения, установленными законодательством Российской Федерации, убежденности в необходимости защищать правопорядок правовыми способами и средствами, умений реализовывать основные социальные роли в пределах своей дееспособности;

5) освоены приемы работы с социально значимой информацией, сформированы умения делать необходимые выводы и давать обоснованные оценки социальным событиям и процессам.

Рекомендации:

Большее внимание в процессе обучения обществознанию в средней школе учителям следует уделять темам, посвященным основам конституционного строя РФ, правовому статусу граждан РФ. Кроме того, следует продолжить систематическую работу с фрагментами текстов, содержащих социально значимую информацию, по анализу социальной ситуации, представленной через авторское высказывание, обращать более пристальное внимание на отработку умений находить, интерпретировать, комментировать информацию, полученную из текста или диаграммы (таблицы), работать с видео- и фотоизображениями.

**Анализ результатов ЕГЭ по информатике и ИКТ
в 2019-2020 учебном году**

1. Основные показатели

В экзамене по предмету «Информатика и ИКТ» 3 июля 2020 года приняли участие 17 учеников 11 классов.

Средний тестовый балл по результатам ЕГЭ - 56,7.

2. Анализ выполнения экзаменационной работы по информатике и ИКТ (сравнительные статистические данные по РФ).

В материалах ЕГЭ2020 содержались как задания базового уровня сложности, проверяющие знания и умения, предусмотренные стандартами базового уровня подготовки по предмету, так и задания повышенного и высокого уровней, проверяющие знания и умения, предусмотренные профильным стандартом.

Каждый вариант экзаменационной работы состоял из двух частей и включал в себя 27 заданий, различающихся формой и уровнем сложности.

Часть 1 содержала 23 задания базового, повышенного и высокого уровней сложности. Задания проверяли знания всех тематических блоков. В первой части 12 заданий относятся к базовому уровню, 10 заданий - повышенный уровень сложности, 1 задание - высокий уровень сложности.

В общей сложности в работе было 27 заданий, из которых 12 заданий базового уровня сложности, 11 заданий повышенного уровня сложности и 4 задания высокого уровня сложности.

В задачах повышенного уровня и, в большей степени, высокого уровня, требовалось умение применять знания материала из различных областей и ориентироваться в более или менее новой для экзаменуемого обстановке задачи.

Часть 2 содержала 4 задания, первое - повышенный уровень сложности, 3 задания - высокий уровень сложности. Задания этой части требовали записи развернутого ответа в произвольной форме. Они были направлены на проверку сформированности важнейших умений записи и анализа алгоритмов, предусмотренных требованиями к обязательному уровню подготовки по информатике учащихся средних общеобразовательных учреждений. Последнее задание работы на высоком уровне сложности проверяло умение по теме «Технология программирования».

Выполнение каждого задания части 1 оценивалось в 1 балл.

Выполнение заданий части 2 - от нуля до четырех баллов.

Максимальное количество первичных баллов, которое можно получить за выполнение всех заданий экзаменационной работы, - 35.

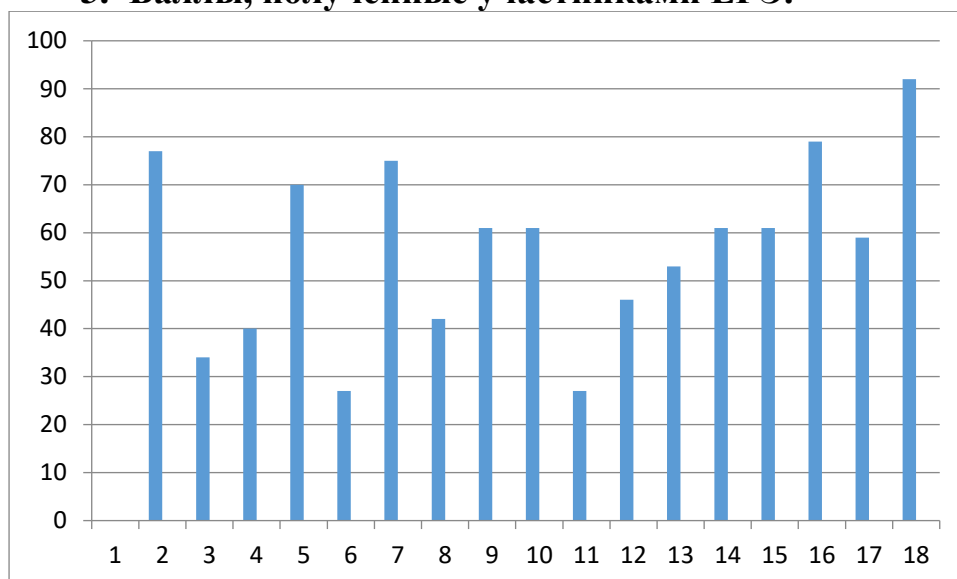
Средний тестовый балл в 2020 г. составил 56,7 балла. По сравнению с результатами 2019 года тестовый балл выше (2019- 53,5 балла). При этом доля участников, получивших высокие тестовые баллы (**81-100**) уменьшилась (6% в

2020 г. против 18% в 2019 г.).

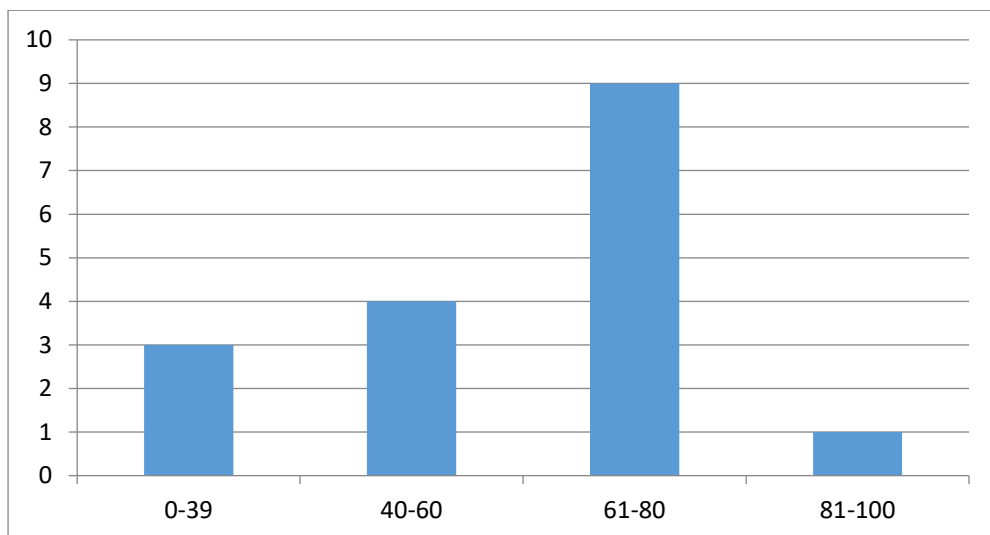
Количество участников ЕГЭ по информатике существенно не меняется и составляет около 5-9% от общего количества выпускников. Небольшой процент учащихся, сдающих ЕГЭ по информатике, обусловлен тем, что результаты ЕГЭ по информатике в качестве вступительного испытания указывали вузы, принимающие абитуриентов всего по 3 из 54 укрупненным группам направлений подготовки: 01 «Математика и механика», 02 «Компьютерные и информационные науки», 09 «Информатика и вычислительная техника». Информационно-телекоммуникационные системы относятся к приоритетным направлениям развития науки, технологий и техники в России и по данным направлениям подготовки в вузах страны, в том числе и в Архангельске, существует стабильно высокий конкурс. При этом получить высокий балл возможно только при обязательном освоении одного их языков программирования. По наблюдениям в ходе экспериментальной работы освоить язык программирования на хорошем уровне могут не более 10% выпускников школ.

Модель КИМ 2020г. идентична модели КИМ 2019г.

3. Баллы, полученные участниками ЕГЭ.



4. Распределение участников ЕГЭ по количеству полученных баллов.



5. АНАЛИЗ РЕЗУЛЬТАТОВ ВЫПОЛНЕНИЯ ОТДЕЛЬНЫХ ЗАДАНИЙ ИЛИ ГРУПП ЗАДАНИЙ

В работе выпускникам 2020 года было предложено 27 заданий: 23 задания с кратким ответом и 4 задания с развернутым ответом.

Наиболее простыми для учащихся стали задание №1 (88% дали верный ответ) на знания о системах счисления и двоичном представлении информации в памяти компьютера №8 (88%) на знание основных конструкций языка программирования, понятия переменной, оператора присваивания. Наихудший результат получен в 2020 году при решении учащимися задания высокой степени сложности №23 (0%) на умение строить и преобразовывать логические выражения, это задание относится к разделу «Логика и алгоритмы». В учебных программах курса информатики и ИКТ, используемых в школах Мясниковского района, данному вопросу уделяется недостаточное внимание. Кроме того, данные вопросы очень сложны для понимания учащимися. В университетах данная тема изучается в курсе «Математическая логика», но даже там не все студенты осваивают данную дисциплину. Задание добавлено авторами в ЕГЭ по информатике и ИКТ, чтобы однозначно произвести дифференцированный отбор выпускников.

Задание №21 из разделов «Логика и алгоритмы» и «Программирование» дало заведомо низкий результат. Задание повышенного уровня сложности №21 (18%) требовало от выпускников на умения анализировать программу, использующую процедуры и функции.

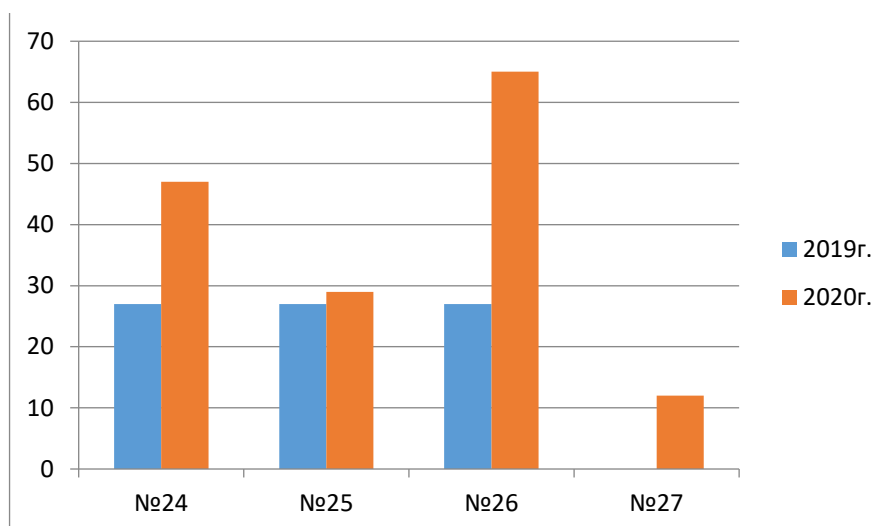
Причины те же, что и при решении предыдущих заданий: умение выполнять анализ алгоритма и решать задачи на составление собственных программ требует хорошего знания языка программирования и творческого подхода к решению задачи.

№ задания в работе	Проверяемые элементы содержания	Проверяемые умения	Уровень сложности задания	Средний % выполнения по району
1	Знания о системах счисления и двоичном представлении информации в памяти компьютера	1.3	Базовый	88%
2	Умение строить таблицы истинности и логические схемы	1.1.6	Базовый	59%
3	Умение представлять и считывать данные в разных типах информационных моделей (схемы, карты, таблицы, графики и формулы)	1.2.2	Базовый	71%
4	Знания о файловой системе организации данных или о технологии хранения, поиска и сортировки информации в базах данных	2.1/2.2	Базовый	71%
5	Умение кодировать и декодировать информацию	1.2.2	Базовый	82%
6	Формальное исполнение алгоритма, записанного на естественном языке или умение создавать линейный алгоритм для формального исполнителя с ограниченным набором команд	1.1.3	Базовый	59%
7	Знание технологии обработки информации в электронных таблицах и методов визуализации данных с помощью диаграмм и графиков	1.1.1/1.1.2	Базовый	59%
8	Знание основных конструкций языка программирования, понятия переменной, оператора присваивания	1.1.4	Базовый	88%
9	Умение определять скорость передачи информации при заданной пропускной способности канала, объем памяти, необходимый для хранения звуковой и графической информации	1.3.1/1.3.2	Базовый	41%
10	Знания о методах измерения количества информации	1.3.1	Базовый	29%
11	Умение исполнить рекурсивный алгоритм	1.1.3	Базовый	47%
12	Знание базовых принципов организации и функционирования компьютерных сетей, адресации в сети	2.3	Базовый	71%
13	Умение подсчитывать информационный объем сообщения	1.3.1	Повышенный	59%

№ задания в работе	Проверяемые элементы содержания	Проверяемые умения	Уровень сложности задания	Средний % выполнения по району
14	Умение исполнить алгоритм для конкретного исполнителя с фиксированным набором команд	1.2.2	Повышенный	53%
15	Умение представлять и считывать данные в разных типах информационных моделей (схемы, карты, таблицы, графики и формулы)	1.2.1	Повышенный	53%
16	Знание позиционных систем счисления	1.1.3	Повышенный	41%
17	Умение осуществлять поиск информации в Интернете	2.1	Повышенный	53%
18	Знание основных понятий и законов математической логики	1.1.7	Повышенный	41%
19	Работа с массивами (заполнение, считывание, поиск, сортировка, массовые операции и др.)	1.1.4	Повышенный	29%
20	Анализ алгоритма, содержащего вспомогательные алгоритмы, цикл и ветвление	1.1.4	Повышенный	29%
21	Умение анализировать программу, использующую процедуры и функции	1.1.4	Повышенный	18%
22	Умение анализировать результат исполнения алгоритма	1.1.3	Повышенный	65%
23	Умение строить и преобразовывать логические выражения	1.1.7	Высокий	0%
24	Умение прочесть фрагмент программы на языке программирования и исправить допущенные ошибки	1.1.4	Повышенный	47%*
25	Умения написать короткую (10-15 строк) простую программу (например, обработки массива) на языке программирования или записать алгоритм на естественном языке	1.1.5	Высокий	29%*
26	Умение построить дерево игры по заданному алгоритму и обосновать выигрышную стратегию	1.1.3	Высокий	65%*
27	Умения создавать собственные программы (30-50 строк) для решения задач средней сложности	1.1.5	Высокий	12%*

* количество участников, получивших за задание или критерий от 1 до максимального балла включительно.

6. Сравнительный анализ выполнения заданий с развернутым ответом показывает, что по сравнению с 2019 годом в 2020 году выпускники стали лучше решать задания №24-27.



ВЫВОДЫ:

В работе выпускникам 2020 года было предложено 27 заданий: 23 задания с кратким ответом и 4 задания с развернутым ответом.

Достаточно хорошо сформированное умение применять знания в стандартной ситуации выпускники продемонстрировали при выполнении следующих заданий:

- на умение строить таблицы истинности и логические схемы;
- на знание технологии обработки информации в электронных таблицах и методов визуализации данных с помощью диаграмм и графиков;
- на знание основных конструкций языка программирования, понятия переменной, оператора присваивания;
- на умение строить осуществлять поиск информации в Интернете;
- на умение строить и преобразовывать логические выражения;
- на анализ алгоритма, содержащего вспомогательные алгоритмы, цикл и ветвление;

Нельзя считать достаточным сформированное умение применять знания в стандартной ситуации выпускниками при выполнении заданий

- на знание базовых принципов организации и функционирования компьютерных сетей, адресации в сети.
- на знание основных понятий и законов математической логики;
- на умения создавать собственные программы (30-50 строк) для решения задач средней сложности.

Кроме того, необходимо продолжить работу в следующих направлениях:

- формирование банка методических находок учителей области по разделам «Кодирование, системы счисления» и «Логика и алгоритмы» с

размещением в открытом доступе;

- организация методических семинаров для учителей области по обучению методике работы с материалом, вызывающим у учеников трудности при решении заданий;

- развитие информационно-образовательной среды учебного заведения осуществление перехода от информирования к организации деятельностно-компетентностной интерактивной модели обучения на основе современных информационных технологий и интернет-сервисов;

- организация профильного и дополнительного обучения языку программирования Python.

При организации дополнительных занятий недостаточно ограничиваться только курсами подготовки к ЕГЭ, необходимо организовать вариативную подготовку разной направленности по углубленному изучению курса информатики и ИКТ. Поддержка мотивации школьников может быть реализована через изучение веб-ориентированных языков программирования.

В связи с большим процентом участников, которые не смогли преодолеть минимальный балл ЕГЭ по информатике и ИКТ(18%), в 2020/2021 учебном году следует активизировать работу по обеспечению более ответственного отношения школьников к выбору предмета, формированию мотивации к изучению и системной подготовке для сдачи ЕГЭ.

РЕКОМЕНДАЦИИ:

В 2020/2021 учебном году при подготовке к итоговой аттестации педагогам стоит включить в программу обучения углубленное изучение теоретических основ информатики как научной дисциплины: теории информации, теории алгоритмов, комбинаторики, логики. Необходимо продолжить сотрудничество педагогов и преподавателей образовательных учреждений разного уровня над разработкой методики подготовки учащихся к итоговой аттестации.

Анализ результатов ЕГЭ в Мясниковском районе по биологии в 2019-2020 учебном году

Итоговая аттестация по биологии включала 28 заданий, из них с кратким ответом – 21 задание, с развернутым ответом – 7 заданий.

По уровню сложности: Б – 12; П – 9; В – 7. Максимальный первичный балл за работу – 59. Общее время выполнения работы – 210 мин.

В 2019-2020 учебном году экзамен по биологии выбрали и сдавали 38 выпускников школ района. Средний балл по району 57 баллов.

Не прошли порог 5 учащихся, выбравших ЕГЭ по биологии.

Наиболее высокий результат получили: по одному ученику из МБОУ СОШ №2 (96 баллов), МБОУСОШ №3 (82 балла), МБОУ Чалтырской СОШ №1 (76 баллов).

Более 70 баллов получили 6 учащихся, что составляет 16% от общего числа учащихся, выбравших ЕГЭ.

Наименьшее количество баллов получили учащиеся МБОУ СОШ № 9, очно-заочной школы МБОУ СОШ №2.

Итоговая таблица результатов ЕГЭ по району.

Общеобразовательные учреждения	Количество учащихся	Не прошли порог	Баллы, полученные учащимися	Средний балл 2020
МБОУ Чалтырская СОШ №1	9		59, 56, 63, 55, 76, 60, 68, 60, 53	61
МБОУ СОШ №2	9	4	96, 30, 73, 63, 34, 46, 32, 61, 30	52
МБОУ СОШ №3	5		42, 68, 46, 82, 66	60
МБОУ СОШ №5	4		61, 52, 53, 74	60
МБОУ СОШ №8	6		66, 55, 61, 56, 53, 69	60
МБОУ СОШ №9	2	1	53, 14	34
МБОУ СОШ №11	1		70	70
МБОУ СОШ №13	1		44	44
ВПЛ	1		76	76
Итого	38	5		61

В 1 части задания ЕГЭ особые трудности вызвали вопросы

1. Биологические термины и понятия. *Дополнение схемы:* (8 учеников не справились с заданием).

2. Биология как наука. Методы научного познания. Уровни организации живого: (10 учеников не справились с заданием).

3. Генетическая информация в клетке. Хромосомный набор соматических и половых клеток. *Решение биологической задачи:* (13 учеников не справились с заданием).

4. Клетка как биологическая система. Жизненный цикл клетки. *Множественный выбор (с рис. и без рис.):* (2 ученика не справились с заданием).

5. Клетка как биологическая система. Строение клетки, метаболизм. Жизненный цикл клетки. *Установление соответствия (с рис. и без рис.):* (1 ученик не справились с заданием).

6. Моно- и дигибридное, анализирующее скрещивание. *Решение биологической задачи:* (6 учеников не справились с заданием).

7. Воспроизведение организмов. Онтогенез. Закономерности наследственности и изменчивости. Селекция. Биотехнология. *Множественный выбор*: (3 ученика не справились с заданием).

8. Воспроизведение организмов. Онтогенез. Закономерности наследственности и изменчивости. Селекция. Биотехнология. *Установление соответствия* (с рис. и без рис.): (3 ученика не справились с заданием)

9. Многообразие организмов. Царства. Бактерии. Грибы. Растения. Животные. Вирусы. Лишайники. *Множественный выбор* (с рис. и без рис.): (3 ученика не справились с заданием).

10. Многообразие организмов. Царства. Бактерии. Грибы. Растения. Животные. Вирусы. Лишайники. *Установление соответствия* (с рис. и без рис.): (11 учеников не справились с заданием).

11. Многообразие организмов. Основные систематические категории, их соподчиненность. *Установление последовательности*: (1 ученик не справился с заданием).

12. Организм человека. Ткани. Органы. Системы органов. Гигиена человека. *Множественный выбор* (с рис. и без рис.): (4 ученика не справились с заданием).

13. Организм человека. Ткани. Строение и жизнедеятельность органов и систем органов. *Установление соответствия* (с рис. и без рис.): (12 учеников не справились с заданием).

14. Организм человека. Строение и жизнедеятельность органов и систем органов. Гигиена человека. *Установление последовательности*: (9 учеников не справились с заданием).

15. Движущие силы эволюции. Методы изучения эволюции. Микроэволюция. Происхождение человека. *Множественный выбор (работа с текстом)*: (7 учеников не справились с заданием).

16. Эволюция живой природы. Движущие силы эволюции. Методы изучения эволюции. Микроэволюция. Происхождение человека. *Установление соответствия (безрис)*: (12 учеников не справились с заданием).

17. Экосистемы и присущие им закономерности. Среды жизни. Биосфера. *Множественный выбор (без рис.)*: (6 учеников не справились с заданием).

18. Экосистемы и присущие им закономерности. Среды жизни. Биосфера. *Установление соответствия (без рис.)*: (13 учеников не справились с заданием).

19. Общебиологические закономерности. *Установление последовательности*: (14 учеников не справились с заданием).

20. Общебиологические закономерности. Человек и его здоровье. *Дополнение таблицы (с рис. и без рис.):*(11 учеников не справились с заданием).

21. Общебиологические закономерности. Человек и его здоровье. *Анализ данных в табличной или графической форме:*(9 учеников не справились с заданием).

Выполнение 1 части задания ЕГЭ с выбором ответа

Задания	1	2	3	4	5	6	7	8	9	10	11	12	13	14	15	16	17	18	19	20	21
0 бал.	8	10	13	2	1	6	3	3	3	11	1	4	12	9	7	12	6	13	14	11	9
1 балл	30	28	25	8	6	32	21	13	12	14	5	6	14	9	10	6	9	13	10	8	15
2 балла				28	31		14	22	23	13	32	28	12	20	21	20	23	12	15	19	14

Выполнение 2 части задания ЕГЭ со свободным ответом

Задания	№22	№23	№24	№25	№26	№27	№28
0 бал.	17	17	10	27	25	15	17
1 балл	13	6	15	7	5	5	9
2 балла	8	9	10	4	7	5	4
3 балл		6	3	-	1	13	8

Трудности вызвали вопросы №2, 3, 10,13,18,19, 20 в 1 части. Во 2 части выпускники затруднились ответить на вопросы № 25 и 26, касающиеся тем экологии и эволюции. Учащиеся не попадают в эталон, так как готовятся по типовым экзаменационным материалам, а не по темам общей биологии. Недостаточно времени было выделено на изучение ботаники, зоологии в учебном плане в большинстве школ района.

Выбравшим экзамен по биологии, необходимо готовиться по школьным учебникам, электронным пособиям и по пособиям для поступающих в Вузы.

Сравнительная таблица результативности ЕГЭ по биологии

ОО	Средний бал									
	2011	2012	2013	2014	2015	2016	2017	2018	2019	2020
МБОУ Чалтырская СОШ №1	65,8	57	73	58	57	48		62	60	61
МБОУ СОШ №2	57,4	60	64	70	63	65		66	53	52
МБОУ СОШ №3	65		-	51	37	-		46	39	60
МБОУ СОШ №5	53,8	56	71	58	64	55		32	64	60
МБОУ СОШ №6	36,5	-	-	52	30	37		21		

МБОУ СОШ №8	63,5	61	71	53	46	69		-	62	60
МБОУ СОШ №9	54	41	72	34	44	-		21	27	34
МБОУ СОШ №11	62,6	71	75	32	51	60		48	45	70
МБОУ СОШ №12	49		59	26		62		74	42	
МБОУ СОШ №13	47,2		62	38	58	42		59	76	44
МБОУ СОШ №17	72		47	56	40	42		42	37	
Итоги района	60	55	66	50	49	54		52	50,4	57
РО			57,7					49,5		

Рекомендации:

Учителям при подготовке к ЕГЭ использовать материалы ФИПИ, КИМы, Интернет ресурсы «Решу ЕГЭ».

Анализ результатов ЕГЭ по географии в 2019-2020 учебном году

В 2019-2020 учебном году географию в качестве предмета по выбору сдавали 2 учащихся 11 классов школ Мясниковского района.

Обе учащиеся успешно сдали ЕГЭ по географии.

Краткая характеристика КИМ по предмету «География».

Каждый вариант экзаменационной работы состоял из двух частей и включал в себя 34 задания, различающихся формой и уровнем сложности.

Часть 1 содержала 27 заданий с кратким ответом (18 заданий базового уровня сложности, 8 заданий повышенного уровня сложности и 1 задание высокого уровня сложности). В экзаменационной работе были представлены следующие разновидности заданий с кратким ответом:

1) задания, требующие записать ответ в виде числа; 2) задания, требующие записать ответ в виде слова; 3) задания на установление соответствия географических объектов и их характеристик; 4) задания, требующие вписать в текст на месте пропусков ответы из предложенного списка; 5) задания с выбором нескольких правильных ответов из предложенного списка; 6) задания на установление правильной последовательности элементов.

Часть 2 содержала 7 заданий с развернутым ответом, в первом из которых ответом должен быть рисунок, а в остальных требовалось записать полный и обоснованный ответ на поставленный вопрос (2 задания повышенного уровня сложности и 5 заданий высокого уровня сложности).

В 2020 году были внесены изменения в критерии оценивания ответов на задания с развёрнутым ответом 31 и 32.

Максимальный первичный балл составлял 47 баллов.

Выполнение заданий:

№	Проверяемые элементы	МБОУ СОШ№1	МБОУ СОШ№3	% выполнения задания
1	Географические модели. Географическая карта, план местности	+	+	100
2	Атмосфера. Гидросфера	-	+	50
3	Природные ресурсы. Рациональное и нерациональное природопользование	1	1	100
4	Литосфера. Гидросфера. Атмосфера. Географическая оболочка Земли. Широтная зональность и высотная поясность. Природа России	0	2	50
5	Особенности природы материков и океанов. Особенности распространения крупных форм рельефа материков и России. Типы климата, факторы их формирования, климатические пояса России	-	-	0
6	Земля как планета. Форма, размеры, движение Земли	+	+	100
7	Литосфера. Рельеф земной поверхности. Мировой океан и его части. Воды суши. Особенности природы материков и океанов	+	+	100
8	Географические особенности воспроизводства населения мира. Половозрастной состав. Уровень и качество жизни населения	-	+	50
9	Географические особенности размещения населения. Неравномерность размещения населения земного шара. Размещение населения России. Основная полоса расселения	1	-	50
10	Географические особенности размещения населения. Неравномерность размещения населения земного шара. Размещение населения России. Основная полоса расселения	-	+	50
11	Особенности природно-ресурсного потенциала, населения, хозяйства, культуры крупных стран мира	+	0	50
12	Городское и сельское население. Города	0	+	50
13	География отраслей промышленности России. География сельского хозяйства. География важнейших видов транспорта.	2	+	
14	Природно-хозяйственное районирование	+	1	

	России. Регионы России			
15	Определение географических объектов и явлений по их существенным признакам	+	2	
16	Мировое хозяйство. Хозяйство России. Регионы России	2	+	
17	Погода и климат. Распределение тепла и влаги на Земле	–	+	
18	Административно-территориальное устройство России. Столицы и крупные города	+	2	
19	Ведущие страны – экспортеры основных видов промышленной продукции. Ведущие страны – экспортеры основных видов сельскохозяйственной продукции. Основные международные магистрали и транспортные узлы	+	+	
20	Часовые зоны	+	+	
21	Направление и типы миграции населения России. Городское и сельское население. Регионы России	+	+	
22	Природные ресурсы. Этапы геологической истории земной коры. Геологическая хронология	–	+	
23	Этапы геологической истории земной коры. Геологическая хронология	+	–	
24	Особенности природно-ресурсного потенциала, населения, хозяйства, культуры крупных стран мира	–	+	
25	Природно-хозяйственное районирование России. Регионы России	0	+	
26	Географические модели. Географическая карта, план местности	0	–	
27	Географические модели. Географическая карта, план местности	0	0	
28	Географические модели. Географическая карта, план местности	0(2)	2(2)	
29	Литосфера. Гидросфера. Атмосфера. Биосфера. Природа России. Динамика численности населения Земли. Половозрастной состав населения. Факторы размещения производства. География отраслей промышленности, важнейших видов транспорта сельского хозяйства. Рациональное и нерациональное природопользование. Особенности воздействия на окружающую среду различных сфер и отраслей хозяйства	1(2)	1(2)	
30	Форма, размеры, движение Земли. Литосфера. Гидросфера. Атмосфера. Биосфера. Природа России. Динамика численности населения Земли. Половозрастной состав населения. Факторы	0(2)	2(2)	

	размещения производства. География отраслей промышленности, важнейших видов транспорта, сельского хозяйства. Рациональное и нерациональное природопользование. Особенности воздействия на окружающую среду различных сфер и отраслей хозяйства			
31	География основных отраслей производственной и непроизводственной сфер	1(2)	0(2)	
32	Земля как планета, современный облик планеты Земля. Форма, размеры, движение Земли	0(2)	2(2)	
33	Численность, естественное движение населения России.	2(2)	1(2)	
34	Направления и типы миграции	1(2)	2(2)	

По результатам проведённого экзамена выпускница МБОУ Чалтырской СОШ №1 набрала 22 первичных балла – 50 вторичных балла, МБОУ СОШ №3 - 34 первичных - 63 вторичных балла.

Средний балл участников ЕГЭ – «56,5», при минимальной границе в 37 баллов.

Согласно «Методическим рекомендациям ФИПИ», всех участников ЕГЭ помгеографии по значению первичного балла можно разделить на четыре группы с различным уровнем подготовки, условно соответствующие привычным школьным отметкам:

- 1 группа – неудовлетворительный уровень подготовки (0–10 баллов);
- 2 группа – удовлетворительный уровень подготовки (11–31 балл);
- 3 группа – хороший уровень подготовки (32–42 балла);
- 4 группа – высокий уровень подготовки (43–47 баллов).

Ученица МБОУ Чалтырской СОШ №1 с удовлетворительным уровнем подготовки (50 тестовых балла) демонстрирует достижение многих наиболее важных проверяемых требований стандарта. Она умеет определять географические координаты, извлекать информацию, представленную способом изолиний, из географической карты, определять разницу во времени по карте часовых зон, определять расстояния и азимут по топографической карте, знает геохронологическое деление истории Земли на эры и периоды, типологические характеристики стран современного мира, географические особенности отраслевой структуры мирового хозяйства, особенности размещения населения России. Обладает всеми необходимыми базовыми умениями: использует картографические и статистические источники для поиска и извлечения информации; анализирует статистическую информацию, представленную в виде статистических таблиц и диаграмм; в основном

определяет тенденции развития социально-экономическим объектов, процессов и явлений. Удовлетворительным владением базовым материалом различных тем, наличием наиболее общих пространственных представлений о размещении географических объектов и явлений. В то же время её знания не являются полными и системными: характерным недостатком их подготовки являются слабые теоретические знания по физической географии, недостаточно глубокие знания об особенностях географии различных отраслей промышленности и сельского хозяйства как России, так и мира в целом. Следует отметить недостаточную сформированность многих универсальных познавательных учебных действий и неспособность использовать их для решения поставленных проблем, неумение сопоставить и интегрировать представленную в заданиях географическую информацию со своими знаниями.

Учащаяся МБОУ СОШ №3 с хорошим уровнем подготовки (63 тестовых балла) демонстрирует достижение большинства требований образовательных стандартов на базовом и повышенном уровнях. Её подготовка характеризуется хорошим знанием географических фактов, наличием детальных пространственных представлений о географических особенностях природы отдельных регионов мира и России, геоэкологии, размещении населения и хозяйства. У Людмилы достаточно полно сформированы система теоретических знаний (понятия, закономерности), умения применить свои знания для анализа демографической ситуации, решения типовых заданий по объяснению особенностей природы, населения, хозяйства отдельных территорий. Важным элементом повышения уровня подготовки этой группы выпускников является формирование у них более глубоких знаний об особенностях природы, населения и хозяйства крупных стран мира и географических районов России, развития у них умения, использовать имеющиеся знания для решения практических задач.

Часть заданий ЕГЭ вызвала затруднения у учащихся. Ниже приводятся проверяемые элементы содержания заданий, вызвавших наибольшие затруднения.

Задания с кратким ответом (базового уровня сложности):

Задание №2 с кратким ответом – Атмосфера. Гидросфера

Задание №9 с кратким ответом – Географические особенности размещения населения. Неравномерность размещения населения земного шара. Размещение населения России. Основная полоса расселения.

Задание №17 с кратким ответом – Погода и климат. Распределение тепла и влаги на Земле

Задания с развернутым ответом (высокого уровня сложности):

Задание № 30 с развёрнутым ответом – Факторы размещения производства. География отраслей промышленности, важнейших видов транспорта, сельского хозяйства, природопользование. Особенности различных сфер и отраслей хозяйства.

Задания с развёрнутым ответом (повышенного уровня сложности):

Задание № 31 с развёрнутым ответом – География основных отраслей производственной и непроизводственной сфер.

Выпускники с удовлетворительным уровнем подготовки по результатам ЕГЭ, в основном, владеют практически всеми умениями раздела «Источники географической информации».

Недостатком является слабое понимание основных закономерностей в геосферах Земли. В частности, важно для понимания климатообразующих процессов, особенностей климата и погоды отдельных территорий, установление зависимости между температурой воздуха и содержанием в нем водяного пара, абсолютной и относительной влажностью.

Для формирования понимания этой закономерности и возможности применения знаний целесообразно представить учащимся возможность самостоятельного вывода данной закономерности, используя представленные данные о максимально возможном содержании водяного пара в воздухе при разных температурах. Можно представить данные в виде таблицы и предложить перевести их в график или, наоборот, с последующей самостоятельной формулировкой вывода о зависимости этих величин.

Дополнительной работы требует усвоение климатообразующих факторов, закономерностей изменения климата. Важно выделить как зональные, так и аональные факторы, сформировать представление об особенностях их действия на различных территориях. Для обучающихся с удовлетворительным уровнем подготовки целесообразно тщательно изучать с конкретными показателями, широтное изменение количества выпадающих атмосферных осадков наряду с их изменениями при движении от океанических побережий в глубь материков.

Повышение уровня географической подготовки этой группы невозможно без последовательного формирования географических понятий. Важно, чтобы понятия были сформированы как совокупность ряда признаков. Необходимо подбирать тексты, направленные на узнавание отдельных признаков понятий в разных контекстах, создавать структурные схемы соподчиненности понятий, их взаимосвязей. Для этой группы обучающихся важно оформить понятия по отдельным темам в систему, чтобы их знания стали как можно менее фрагментарными и приобрели системность, что расширит возможности использования не только понятий, но и закономерностей и создаст более

четкую и научную географическую картину мира у школьников. Возможный путь для такой систематизации – создание глоссария понятий по темам.

Обучающиеся с удовлетворительным уровнем подготовки понимают некоторые особенности и следствия движений Земли, но затрудняются в сравнении высоты Солнца над горизонтом на параллелях, находящихся в разных полушариях. Для улучшения знаний по этим вопросам и возможностей их применения целесообразно создавать схемы движения Солнца между тропиками в течение года. Обучающимся предлагается ответить на ряд последовательных вопросов: «В каком полушарии Солнце находится в зените 25 сентября? Где примерно расположена параллель, на которой Солнце 25 сентября в зените – ближе к тропику или к экватору? Как изменяется полуденная высота Солнца над горизонтом к северу и югу от этой параллели?» и т.п.

Для этой группы также важно при подготовке отработать планы характеристик географических объектов: рек, климатических поясов, природных зон. Такая целенаправленная работа может способствовать формированию более системной научной картины, связанной с геосферами Земли. При правильном составлении комплексных характеристик в соответствии с планом более четко проявляются взаимосвязи и взаимообусловленности всех оболочек Земли.

В группе участников с удовлетворительным уровнем подготовки все основные вопросы раздела «Население мира» усвоены, умения сформированы, за исключением умения оценивать территориальную концентрацию населения

Для устранения допущенных ошибок целесообразно для запоминания расположения на карте нескольких наиболее густонаселенных территорий Земли, давать тренировочные задания как в вербальной форме, так и с использованием карты. Важно с помощью различных карт атласа (политическая, минеральных ресурсов, природных зон и лесных ресурсов, специализации отдельных отраслей сельского хозяйства) составлять список стран, расположенных в пределах густо- или слабозаселенных территорий, обращая внимание на многообразие факторов изменения плотности населения.

Умение определять по разным источникам информации (диаграммам, таблицам) географические тенденции развития социально-экономических объектов, процессов и явлений у выпускников этой группы, так же как и умение находить и анализировать информацию, необходимую при изучении географических объектов и явлений, оценке обеспеченности территорий человеческими ресурсами, сформировано, но вместе с тем требуются задания для закрепления и отработки этих умений.

Методическую помощь учителям и обучающимся при подготовке к ЕГЭ

могутоказать материалы с сайта ФИПИ (www.fipi.ru):

- документы, определяющие структуру и содержание КИМ ЕГЭ 2020 г.;
- открытый банк заданий ЕГЭ;
- учебно-методические материалы для председателей и членов региональных предметных комиссий по проверке выполнения заданий с развернутым ответом экзаменационных работ ЕГЭ;
- Методические рекомендации на основе анализа типичных ошибок участников ЕГЭ прошлых лет (2019–2020 гг.);
- журнал «Педагогические измерения»;
- Youtube-канал Рособнадзора (видеоконсультации по подготовке к ЕГЭ 2019–2020 гг.), материалы сайта ФИПИ (<http://fipi.ru/ege-i-gve-11/daydzhest-ege>).

Анализ результатов ЕГЭ по английскому языку в 2019-2020 учебном году

Основываясь на представленных РОЦОИСО статистических данных результатов ЕГЭ по английскому языку в Мясниковском районе, можно сделать вывод о том, что наблюдается стабильная динамика результатов за последние 5 лет.

Для определения уровня сформированности иноязычной коммуникативной компетенции выпускников средней школы в экзаменационной работе ЕГЭ по английскому языку в 2020 году были предусмотрены две части (письменная и устная) и использованы различные типы заданий на проверку коммуникативных умений и языковых навыков (задания с кратким ответом, задания с развернутым ответом).

Письменная часть содержала разделы 1–4, включающие задания по аудированию, чтению, письменной речи, а также задания на контроль лексико-грамматических навыков выпускников, устная часть состоит из раздела 5, содержащего задания по говорению.

В работу по иностранному языку включены различные задания: 38 заданий с кратким ответом (раздел 1 «Задания по аудированию», раздел 2 «Задания по чтению», раздел 3 «Задания по грамматике и лексике») и 6 заданий с развернутым ответом (раздел 4 «Задание по письменной речи» и раздел 5 «Задания по говорению»).

Задания с развернутым ответом включают написание личного письма в ответ на письмо–стимул; письменное высказывание с элементами рассуждения

по предложенной проблеме; чтение вслух небольшого текста научно-популярного характера; построение вопросов к рекламному объявлению на основе ключевых слов и создание тематического монологического высказывания (описание фотографии на основе плана); создание тематического монологического высказывания (сравнение двух фотографий на основе предложенного плана).

В экзаменационной работе ЕГЭ проверялось иноязычная коммуникативная компетенция выпускников средней школы.

КИМ ЕГЭ нацелен на проверку речевых умений выпускников в четырех видах речевой деятельности (аудировании, чтении, письме, говорении), а также некоторых языковых навыков.

В частности, в заданиях ЕГЭ проверяются следующие умения:

- понимать на слух основное содержание прослушанного текста и умение понимать в прослушанном тексте запрашиваемую информацию (раздел 1);
- читать текст с пониманием основного содержания и умение понимать в прочитанном тексте запрашиваемую информацию (раздел 2);
- использовать языковые единицы в коммуникативно-значимом контексте (раздел 3).
- писать личное письмо в ответ на письмо-стимул и письменное высказывание с элементами рассуждения (раздел 4);
- устного иноязычного общения в предлагаемых коммуникативных ситуациях (раздел 5).

Экзаменационная работа ЕГЭ по английскому языку содержит задания на продукцию и репродукцию, при этом общий максимальный балл за выполнение заданий продуктивного характера по письму и говорению составляет 40 % от общего максимального балла за выполнение всей работы, что отражает важность продуктивных умений при оценке иноязычной коммуникативной компетенции экзаменуемого.

Для дифференцирования экзаменуемых выпускников по уровням владения иностранным языком в КИМ ЕГЭ включает задания базового уровня (19 заданий), повышенного уровня (9 заданий) и высокого уровня (16 заданий), что соответствует требованиям ФК ГОС полного среднего образования по иностранному языку. Уровень сложности заданий определяется сложностью языкового материала и проверяемых умений.

Распределение заданий по разделам экзаменационной работы

№	Раздел работы	Количество заданий	Максимальный балл
---	---------------	--------------------	-------------------

1	Раздел 1 (задания по аудированию)	9	20
2	Раздел 2 (задания по чтению)	9	20
3	Раздел 3 (задания по грамматике и лексике)	20	20
4	Раздел 4 (задание по письменной речи)	2	20
5	Раздел 5 (задания по говорению)	4	20
Итого		44	100

**Статистический анализ выполнения заданий и групп заданий
КИМ ЕГЭ в 2020 году по предмету «Английский язык»**

Для заполнения таблицы используется обобщенный план КИМ по предмету «Английский язык» с указанием средних процентов выполнения по каждой линии заданий в районе.

Обозначение задания в работе	Проверяемые элементы содержания / умения	Средний процент выполнения
1	Понимание основного содержания прослушанного текста	81,9
2	Понимание в прослушанном тексте запрашиваемой информации	86,9
3-9	Полное понимание прослушанного текста	44
10	Понимание основного содержания прочитанного текста	64,3
11	Понимание структурно-смысловых связей в тексте	75
12-18	Полное понимание прочитанного текста	60,7
19-25	Грамматические навыки употребления нужной морфологической формы данного слова в коммуникативно-значимом контексте	76,2
26-31	Лексико-грамматические навыки образования и употребления родственного слова нужной части речи с использованием аффиксации в коммуникативно значимом контексте	69,4
32-38	Лексико-грамматические навыки употребления нужной формы слов	63,9
39 К1	Письмо личного характера в ответ на письмо-стимул. Решение коммуникативной задачи	79,2
39 К2	Письмо личного характера в ответ на письмо-стимул. Организация текста	79,2
39 К3	Письмо личного характера в ответ на письмо-стимул. Языковое оформление текста	50
40 К1	Письменное высказывание с элементами рассуждения по предложенной проблеме. Решение коммуникативной задачи	48,2
40 К2	Письменное высказывание с элементами рассуждения по предложенной проблеме. Организация текста	52,8

40 К3	Письменное высказывание с элементами рассуждения по предложенной проблеме.Лексика	38,9
40 К4	Письменное высказывание с элементами рассуждения по предложенной проблеме.Грамматика	33,3
40 К5	Письменное высказывание с элементами рассуждения по предложенной проблеме.Орфография и пунктуация	58,3
уст 1	Чтение вслух небольшого текста Фонетическая сторона речи	91,7
уст 2	Вопросы к рекламному объявлению на основе ключевых слов	73,3
уст 3 К1	Тематическое монологическое высказывание (описание фотографии на основе плана). Решение коммуникативной задачи	63,9
уст 3 К2	Тематическое монологическое высказывание(описание фотографии на основе плана). Организация высказывания	62,5
уст 3 К3	Тематическое монологическое высказывание(описание фотографии на основе плана). Языковое оформление высказывания	45,8
уст 4 К1	Тематическое монологическое высказывание (сравнение двух фотографий на основе предложенного плана). Решение коммуникативной задачи	50
уст 4 К2	Тематическое монологическое высказывание (сравнение двух фотографий на основе предложенного плана). Организация высказывания	54,2
уст 4 К3	Тематическое монологическое высказывание (сравнение двух фотографий на основе предложенного плана). Языковое оформление высказывания	37,5

ВЫВОДЫ:

Проанализировав результаты всех групп участников ЕГЭ-2020 в Мясниковском районе по английскому языку по всем видам речевой деятельности, можно сделать следующие выводы:

- ✓ все виды речевой деятельности можно считать достаточными;
- ✓ лучше всего сформирован такой вид деятельности, как понимание звучащей речи (аудирование);
- ✓ хуже всего сформирован такой вид деятельности, как письмо;
- ✓ несмотря на продемонстрированные положительные результаты, нельзя считать достаточным лексико-грамматические умения обучающихся всех групп.

Для изменения результатов в лучшую сторону учителю иностранных языков необходимо:

- повышать профессиональную компетенцию, а именно:
 - систематически использовать технологии и методики коммуникативного, интерактивного, проектного обучения;
 - реализовать функциональный подход в обучении английскому языку;

- осуществить переход от подготовленного изложения представленного текста к самостоятельному составлению связного монологического высказывания, обеспеченного набором лексико-грамматических структур, необходимых для наполнения речи учащихся в рамках ситуации общения;

- систематически знакомиться с требованиями к ЕГЭ по иностранному языку, изменениями в них, изучать демоверсии, кодификатор и спецификацию ЕГЭ по предмету, читать соответствующую литературу и посещать обучающие семинары по актуальным вопросам подготовки к ЕГЭ;

- проводить системно диагностику достижений учащихся по иностранному языку.

РЕКОМЕНДАЦИИ

Учителям английского языка по совершенствованию организации и методики обучения английскому языку рекомендуется:

на уроках английского языка реализовывать идею дифференцированного подхода:

- для группы учащихся с низким уровнем подготовки целесообразно варьировать конкретные цели изучения той или иной темы, приближая их к реальному учебному процессу. Так, формулировка *использование в речи...* определяет довольно широкий диапазон умений, предполагающий как наблюдение за употреблением языкового явления в речевых образцах, так и непосредственное использование этого явления обучающимся в собственной речевой практике. Ученик с низким уровнем филологической подготовки дольше «задержится» на первом этапе этого процесса, целесообразно требовать от него узнавание в тексте лингвистических явлений и речевых клише, а сильный значительно быстрее пройдёт путь от наблюдений до употребления в речи.

- для групп школьников с уровнем подготовки средним и выше среднего на учебных занятиях по английскому языку целесообразно дифференцировать вводимые лингвистические сведения, речевые клише, связующие элементы (в ряде случаев предлагается знакомить учеников с тем или иным языковым явлением, ключевыми словами при его употреблении, речевыми клише, при этом требовать от них не запоминания соответствующего лингвистического понятия, а употребление в речи с опорой на образец);

- для групп обучающихся с высоким уровнем подготовки по английскому языку целесообразно больше внимание уделять развитию навыков использования в речи имеющегося у них языкового репертуара в самостоятельном высказывании, развитию навыков англоязычного речевого этикета, а также проблеме формирования навыков выразительной речи

(фонетическое, интонационное оформление), демонстрации функции английского языка как языка мирового общения в различных сферах деятельности: от бытовой до научно;

– организовать обсуждение результатов ЕГЭ по английскому языку в 2020 году с целью выявления лучшего педагогического опыта преподавания английского языка и организации обмена опытом активизации деятельности школьников с различным уровнем подготовки при обучении английскому языку;

– спланировать систему методической поддержки учителей, имеющих профессиональные дефициты, с целью их ликвидации, используя различные формы организации профессионального очного и виртуального общения (в том числе наставничество);

– создать условия повышения квалификации педагогов с использованием различных форм: проблемные очные и дистанционные курсы повышения квалификации, участие в творческих группах, обучающих семинарах, вебинарах, практикумах, мастер-классах на муниципальном и региональном уровнях;

– обеспечить оснащение кабинетов английского языка необходимым составяющим учебно-методического комплекса в соответствии с требованиями ФГОС.

