

АНАЛИЗ ОРГАНИЗАЦИИ И ПРОВЕДЕНИЯ ЕГЭ В 2021 ГОДУ НА ТЕРРИТОРИИ МЯСНИКОВСКОГО РАЙОНА

В Мясниковском районе сложилась четкая система организации единого государственного экзамена.

В 2021 году для сдачи государственной итоговой аттестации (ГИА) по образовательным программам среднего общего образования было организовано 2 пункта проведения ЕГЭ (ППЭ): ППЭ №39, на базе МБОУ СОШ №2 (с. Чалтырь, ул. Октябрьская, 36); ППЭ №512, на базе МБОУ СОШ №3 (с. Чалтырь, ул. 6-я линия, 86), один ППЭ ГВЭ 4291 на базе МБОУ СОШ №11 (с. Чалтырь, ул. Туманяна, 2).

К проведению ЕГЭ и ГВЭ в основной период были привлечены около 150 работников ППЭ: организаторов, руководителей пунктов и членов государственных экзаменационных комиссий, технических специалистов, а также 4 медицинских работника. В соответствии с нормативными требованиями к проведению ЕГЭ и ГВЭ, всеми работниками, задействованными на данном мероприятии, были пройдены необходимые обучения.

В образовательных учреждениях района есть все необходимые ресурсы для подготовки школьников к государственной итоговой аттестации по образовательным программам среднего общего образования, это, прежде всего, высококвалифицированные преподаватели, регулярно повышающие свой уровень знаний. В программы всех курсов повышения квалификации обязательно вводятся вопросы подготовки к ГИА.

Во всех школах имеются печатные и электронные пособия для подготовки к экзаменам. В годовой план работы каждого образовательного учреждения включены вопросы мониторинга знаний учащихся с использованием технологии ЕГЭ и ГВЭ.

На протяжении всего учебного года проводилась планомерная работа по подготовке учителей - предметников по программе, предусматривающей изучение нормативно - правовой базы ГИА, содержание КИМов, технологии и методики работы с КИМами. Использовались различные формы и методы работы: методические и проблемные семинары, семинары - консультации, педагогические мастерские. К работе широко привлекались учителя, принимавшие участие в проверке заданий «С» в составе экспертных комиссий Ростовской области. Подготовка кадров проводилась в соответствии с разработанной программой, в том числе через постоянно действующие семинары и практикумы, проводимые методистами Ростовского института повышения квалификации работников образования, работа муниципальных и школьных методических служб была направлена на повышение компетентности педагогов и строилась на основании анализа результатов ЕГЭ и ГВЭ.

Согласно Закону Российской Федерации «Об образовании» освоение

общеобразовательных программ основного и среднего общего образования завершается обязательной итоговой аттестацией выпускников общеобразовательных учреждений независимо от формы получения образования.

В 2021 году в связи с эпидемией коронавируса государственная итоговая аттестация по образовательным программам среднего общего образования в формате ЕГЭ являлась обязательной только для поступающих в высшие учебные заведения, и проводилась лишь по русскому языку. ЕГЭ по базовой математике в этом году был отменён, а профильному экзамену временно присвоен статус ЕГЭ по выбору.

Выпускники, не планирующие поступления в ВУЗы, для получения аттестата о среднем общем образовании сдавали государственный выпускной экзамен русскому языку и математике в период с 24 по 28 мая.

Основной период ЕГЭ в 2021 году прошел с 31 мая по 24 июня. Для участников, которые по уважительным причинам не смогли сдать ГИА в основной период, были предусмотрены дополнительные периоды проведения экзаменов.

В связи с пандемией коронавирусной инфекции экзамены проходили в соответствии со всеми требованиями Роспотребнадзора по соблюдению санитарно-эпидемиологического режима.

Выпускники прибывали на пункты проведения экзаменов по индивидуальному графику, чтобы не допустить большого скопления людей, соблюдали дистанцию в 1,5 метра благодаря специальной разметке возле школ.

На входе ребят и организаторов встречали медицинские работники, которые проводили обязательную термометрию с использованием бесконтактных термометров. При входе в пункты, в аудиториях, туалетных комнатах были установлены дозаторы с антисептическими средствами для обработки рук.

Меры безопасности соблюдались и внутри пунктов проведения экзаменов: в аудиториях также была обеспечена социальная дистанция, по желанию выпускники могли находиться на экзаменах в масках. Для всех членов временного коллектива ношение средств индивидуальной защиты (маски, перчатки) было обязательным. Помещения для проведения экзаменов были оснащены оборудованием для обеззараживания воздуха, предназначенным для работы в присутствии детей. Обеспечен питьевой режим с использованием воды в емкостях промышленного производства через установки с дозированным розливом воды, закуплено достаточное количество одноразовой посуды.

Во всех ППЭ ЕГЭ, как и в прошлом году, использовалась технология печати полного комплекта экзаменационных материалов в аудиториях и сканирования работ участников в штабе ППЭ. Охват аудиторий онлайн-видеонаблюдением составлял 100%.

За проведением госэкзамена в режиме онлайн следили федеральные и региональные общественные наблюдатели, в том числе работники регионального ситуационного центра.

В текущем году ЕГЭ было организовано по следующим учебным предметам: русский язык, математика (профильный уровень), литература, физика, химия, биология, география, история, обществознание, иностранные языки (английский, немецкий, французский, испанский и китайский), информатика и информационно-коммуникационные технологии (ИКТ). Математика базового уровня из числа предметов ЕГЭ в 2021 году исключена.

Все экзамены в районе прошли штатно, без нарушений.

В 2021 году в муниципальном образовании Мясниковский район получали среднее общее образование 221 человек, из них 211 выпускников текущего года (183 человека сдавали ГИА в форме ЕГЭ, 28 - в форме ГВЭ), 10 выпускников прошлых лет.

Большинство участников ЕГЭ сдавали экзамены по 3-м или 4-м учебным предметам.

Не получили аттестат о среднем общем образовании 4 выпускника, сдававшие ГИА в форме ГВЭ. В 2020 году не получили аттестат 2 человека (1,2%)

По итогам единого государственного экзамена высший балл по русскому языку набрал один выпускник прошлых лет.

22 выпускника школ Мясниковского района получили на ЕГЭ более 90 баллов по таким предметам как русский язык, математика профильного уровня, информатика и ИКТ, обществознание, английский язык, история (в 2020 году - 8 человек).

Аналитическая справка по результатам ЕГЭ по русскому языку (в форме ЕГЭ и ГВЭ) в 2021-2022 учебном году

Анализ результатов ЕГЭ выпускников текущего года по русскому языку в Мясниковском районе в динамике с 2019 по 2021 г.г. показывает следующее.

	Результаты		
	2019 г.	2020 г.	2021 г.
Не преодолели минимального балла, %	0	1,5	0,5
Получили от 81 до 99 баллов, %	18,6	21,5	18,6
Получили 100 баллов, чел.	0	1	0
Средний балл	67	68	66

В 2021 году государственную итоговую аттестацию по русскому языку в форме ЕГЭ сдавали 186 выпускников общеобразовательных школ Мясниковского района, из них 183 - выпускники текущего года, 3 - ВПЛ.

Порог (минимальное количество баллов), установленный Рособрнадзором, составил 24 балла.

185 выпускников преодолели порог. 1 ученик не преодолел порог (Резник Варвара, МБОУ СОШ №2).

Один выпускник набрал 100 баллов (Млтыхян Аведик, выпускник прошлых лет).

Результаты ЕГЭ по русскому языку учащихся Мясниковского района

Количество (из общего количества выпускников)	Набрали минимальное количество баллов	%	Не преодолели допустимый порог	%
186	185	98,4%	1	0,6%

Результаты ЕГЭ по русскому языку учащихся Мясниковского района

ОУ	Количество выпускников	Преодолели порог	Не преодолели порог	Уровень обученности	Средний тестовый балл	Средний рейтинговый балл
МБОУ Чалтырская СОШ №1	31	31	0	100%	46,5	76,6
МБОУ СОШ №2	40	30	1	98%	36,5	63
МБОУ СОШ №3	28	28	0	100%	40,5	67,8
МБОУ СОШ №5	14	14	0	100%	43,5	72,3
МБОУ СОШ №8	21	21	0	100%	37,7	64,4
МБОУ СОШ №9	15	15	0	100%	30,9	55,9
МБОУ СОШ №11	8	8	0	100%	39,7	65,9
МБОУ СОШ №12	3	3	0	100%	33,3	58
МБОУ СОШ №13	9	9	0	100%	37,9	64,4
МБОУ СОШ №16	11	11	0	100%	31,7	56,1
МБОУ СОШ №17	1	1	0	100%	42	69
Выпускники прошлых лет	3	3	0	100%	52,7	87,3

Таким образом, средний тестовый балл по району составил 39.
Средний сертификационный балл составил 66,1.

Высокий средний тестовый балл показали учащиеся Чалтырской СОШ №1 (средний балл 76,6), Большесальской СОШ №8 (средний балл 72,3), выпускники прошлых лет (средний балл 87,3).

Выполнение учащимися первой части.

Задания с кратким ответом

Наименование общеобразовательного учреждения	Количество правильных ответов	Средний балл по первой части	Максимальный балл по первой части
МБОУ СОШ №1	850	27,4	34 балла – 3 ученика 32 балла – 2 ученика 31 балл – 5 учеников 30 баллов – 2 ученика
МБОУ СОШ №2	859	21,5	33 балла – 1 ученик 32 балла – 4 ученика 31 балл – 1 ученика 30 баллов – 2 ученика
МБОУ СОШ №3	660	23,6	33 балла – 2 ученика 31 балл – 3 ученика
МБОУ СОШ №5	358	25,6	33 балла – 1 ученик 32 балла – 1 ученик 31 балл – 1 ученик 30 баллов – 1 ученик
МБОУ СОШ №8	487	23,2	33 балла – 1 ученик 32 балла – 1 ученик 31 балл – 2 ученика 30 баллов – 2 ученика
МБОУ СОШ №9	253	16,9	Высоких баллов нет
МБОУ СОШ №11	180	22,4	Высоких баллов нет
Краснокрымская МБОУ СОШ №12	62	20,6	Высоких баллов нет
МБОУ СОШ №13	206	20,6	Высоких баллов нет
МБОУ СОШ №16	51	12,8	Высоких баллов нет
МБОУ СОШ №17	24	24	Высоких баллов нет
Выпускники прошлых лет	94	31,3	34 балла – 1 ученик 30 баллов – 2 ученика

**Таблица выполнения первой части учащимися
школ Мясикинского района**

Задание	Содержание	верно выполнено	% выполнения	неверно выполнено	% невыполнения
1	2	3	4	5	6
1	Текст. Определение главной информации, содержащейся в тексте.	160	86,02%	26	13,98%
2	Текст. Смысловая и композиционная цельность текста.	160	86,02%	26	13,98%
3	Текст. Определение лексического значения слова.	161	86,55%	25	13,45%
4	Орфоэпические нормы (ударение).	130	69,89%	56	30,11%
5	Лексические нормы. Паронимы.	120	64,51%	66	35,49%
6	Лексические нормы.	142	76,34%	44	23,66%
7	Морфологические нормы.	138	74,19%	48	25,01%
8	Синтаксические нормы. Нормы согласования. Построение предложений.	656	70,53%	274	29,47%
9	Безударная гласная корня (корни с чередованием, проверяемая гласная, непроверяемая)	124	66,66%	62	33,37%
10	Правописание приставок.	96	51,61%	90	48,39%
11	Правописание суффиксов имён прилагательных, причастий.	86	46,23%	100	53,77%
12	Правописание личных окончаний глаголов и суффиксов причастий настоящего времени.	88	47,31%	98	52,69%
13	Правописание НЕ слитно.	159	85,48%	27	14,52%
14	Слитное, дефисное, раздельное написание.	152	81,72%	34	18,28%
15	Правописание суффиксов –н-/ -нн-.	94	50,53%	92	49,47 %
16	Пунктуация в простом и сложном предложениях.	295	79,30%	77	20,70%
17	Знаки препинания при обособленных членах предложения.	117	62,90%	69	37,10%
18	Знаки препинания в предложениях со словами и конструкциями, грамматически не связанными с	124	66,66%	62	33,34%

	членами предложения.				
19	Знаки препинания в сложноподчинённом предложении.	155	83,33%	31	16,67%
20	Знаки препинания в сложном предложении с союзной связью.	86	46,23%	100	53,77%
21	Постановка запятой, тире, двоеточия в предложениях.	79	42,47%	107	57,53%
22	Информационная обработка текста.	101	54,30%	85	45,70%
23	Стили и функционально смысловые типы речи.	64	34,40%	122	65,60%
24	Лексика. Антонимы. Синонимы. Фразеология.	108	58,06%	78	41,94%
25	Текст как речевое произведение. Смысловая и композиционная цельность текста.	82	44,08%	104	55,92%
26	Изобразительно-выразительные средства.	539	72,44%	205	27,56 %

Средний балл верных ответов по району при выполнении задания первой части составил 22,67 балла (в 2019-2020 – 23, 97 балла, в 2018-2019 - 21,96 балла, в 2017-2018 - 24,66 балла).

Анализ результатов первой части показывает, что учащиеся лучше всего справились со следующими заданиями: работа с текстом (здания 1,2,3), знание орфоэпических норм (задание 4), лексических норм (задание 7), слитное, дефисное, раздельное написание (задание 14), правописание суффиксов –н/-нн- (задание 15), знаки препинания при обособленных членах (задание 17), знаки препинания в предложениях со словами и конструкциями, грамматически не связанными с членами предложения (задание 18), знаки препинания в сложноподчинённом предложении (задание 19). Хуже всего выпускникам удалось задания: правописание приставок (задание 10), правописание суффиксов имён прилагательных, причастий (задание 11), правописание личных окончаний глаголов и суффиксов причастий настоящего времени (задание 12), постановка знаков препинания в сложноподчинённых предложениях (задание 20), постановка запятой, тире, двоеточия в предложениях (задание 21), работа с большим текстом: стили и функционально смысловые типы речи (задание 23), смысловая и композиционная цельность текста (задание 25).

Высокий показатель выполнения заданий первой части продемонстрировали учащиеся Чалтырских МБОУ СОШ №1 (средний балл - 27,4), №3 (средний балл - 23,06), Крымской МБОУ СОШ №5 (средний балл – 25,8), Большесальской МБОУ СОШ №8 (средний балл - 23,2).

Низкий процент выполнения заданий по первой части у учащихся Калининской МБОУ СОШ №9 (средний балл – 16,9), Недвиговской МБОУ СОШ №16 (средний балл – 12,8).

**Выполнение учащимися второй части.
Задания с развёрнутым ответом.**

Наименование общеобразовательного учреждения	Количество правильных ответов	Средний балл по части С	Максимальный балл по части С	Количество учащихся, получивших 0 баллов
МБОУ Чалтырская СОШ №1	594	19,2	24 балла – 3 ученика 23 балла – 3 ученика 22 балла – 1 ученик 21 балл – 6 учеников 20 баллов – 1 ученик	-
МБОУ СОШ №2	614	15,3	22 балла – 1 ученик 21 балл – 1 ученик 20 баллов – 5 учеников	-
МБОУ СОШ №3	483	17,3	25 баллов – 1 ученик 21 балл – 2 ученика 20 баллов – 3 ученика	-
МБОУ СОШ №5	249	17,8	22 балла – 2 ученика 21 балл – 1 ученик 20 баллов – 1 ученик	-
МБОУ СОШ №8	301	14,3	24 балла – 2 ученика 20 баллов – 1 ученик	-
МБОУ СОШ №9	222	14,8	22 балла – 2 ученика	-
МБОУ СОШ №11	138	17,3	Высоких баллов нет	-
МБОУ СОШ №12	39	13	Высоких баллов нет	-
МБОУ СОШ №13	167	16,7	Высоких баллов нет	-
МБОУ СОШ №16	164	14,9	Высоких баллов нет	-
МБОУ СОШ №17	18	18	Высоких баллов нет	-
Выпускники прошлых лет	64	21,3	25 баллов – 1 22 балла – 1	

**Таблица выполнения части второй части
учащимися школ Мясниковского района**

Критерии	Содержание критерия	Верно выполнено	% выполнения	Неверно выполнено	% невыполнения
К1	Формулировка проблем исходного текста.	170	91,39	16	08,61
К2	Комментарий к сформулированной	635	56,89	481	43,11

	проблеме исходного текста.				
К3	Отражение позиции автора исходного текста.	158	84,94	28	15,06
К4	Отражение собственного мнения.	151	81,18	35	18,82
К5	Смысловая цельность, речевая связность и последовательность изложения.	276	74,19	96	25,81
К6	Точность и выразительность речи.	223	59,94	149	40,06
К7	Соблюдение орфографических норм.	389	69,71	169	30,29
К8	Соблюдение пунктуационных норм.	247	44,26	311	55,74
К9	Соблюдение языковых норм.	205	55,10	167	44,90
К10	Соблюдение речевых норм.	182	48,92	190	51,18
К11	Соблюдение этических норм.	186	100	0	0
К12	Соблюдение фактологической точности в фоновом материале.	179	96,23	7	03,77

Критерии К1, К3, К4, К11, К12 максимально оцениваются в 1 балл, критерии К7, К8 – в 3 балла, критерии К5, К6, К9, К10 – в 2 балла, критерий К2 – в 6 баллов.

170 выпускников в той или иной форме сформулировали проблему. Работы большинства учащихся отличались соблюдением этических норм и соблюдением фактологической точности в фоновом материале.

Наименьшее количество баллов учащиеся получили по критериям К8, К10 – соблюдение пунктуационных норм, соблюдение языковых и речевых норм.

Все ученики приступили ко второй части и получили баллы.

Средний балл по району при выполнении второй части составил 16,41 (в 2019-2020 - 16,72, в 2018-2019 - 16,51 балл, в 2017-2018 - 15,9 балла).

Самый высокий уровень выполнения второй части показали учащиеся Чалтырской МБОУ СОШ №1 (средний балл 19,2), Чалтырской МБОУ СОШ №3 (средний балл – 17,3), Крымской МБОУ СОШ №5 (средний балл – 17,8).

Низкий балл показали учащиеся Большесальской МБОУ СОШ №8 (средний балл – 14,3), Калининской МБОУ СОШ №9 (средний балл – 14,8).

Следует отметить целенаправленную работу учителей русского языка и литературы Чалтырских МБОУ СОШ №1, №3, Крымской МБОУ СОШ №5, Большесальской МБОУ СОШ №8, обеспечивших высокую подготовку выпускников к государственной итоговой аттестации.

Результаты ГВЭ по русскому языку учащихся Мясниковского района

28 мая и 3 сентября 2021 года 29 выпускников общеобразовательных школ Мясниковского района сдавали государственную итоговую аттестацию по русскому языку в форме ГВЭ.

27 выпускников преодолели порог, получили положительные оценки, 2 ученика не преодолел порог, получили неудовлетворительные оценки.

Количество (из общего количества выпускников)	Набрали минимальное количество баллов	%	Не преодолели допустимый порог	%
29	27	93%	2	7%

Результаты ГВЭ по русскому языку учащихся Мясниковского района

ОУ	Количество выпускников	5	4	3	2	Уровень обученности	Качество знаний
МБОУ Чалтырская СОШ №1	2	0	2	0	0	100%	100%
МБОУ СОШ №2	5	1	0	4	0	100%	20%
МБОУ СОШ №3	1	0	0	1	0	100%	0%
МБОУ СОШ №5	5	0	3	2	0	100%	60%
МБОУ СОШ №6	1	0	0	0	1	0%	0%
МБОУ СОШ №8	6	0	2	4	0	100%	33%
МБОУ СОШ №11	2	0	1	1	0	100%	50%
МБОУ СОШ №12	7	1	1	4	1	85,7%	28,6%

Итого по району:

Получили по ГВЭ «5» - 2 учащихся,

«4» - 9 учащихся,

«3» - 16 учащихся,

«2» - 2 учащихся.

УО составил – 93%, КЗ составил – 38%.

Рекомендации:

Руководителям МО учителей русского языка и литературы школ района с целью повышения качества преподавания русского языка:

– организовать обсуждение результатов ЕГЭ и ГВЭ по русскому языку в 2021 году с целью выявления лучшего педагогического опыта преподавания русского языка и

организации обмена опытом активизации деятельности школьников с различным уровнем подготовки при обучении русскому языку;

– спланировать систему методической поддержки учителей, имеющих профессиональные дефициты, с целью их ликвидации, используя различные формы организации профессионального очного и виртуального общения (в том числе наставничество);

– организовать обсуждение эффективного использования при подготовке учащихся к итоговой аттестации в форме ЕГЭ возможностей УМК по русскому языку.

Анализ результатов ЕГЭ по математике профильного уровня в 2020-2021 учебном году

Анализ результатов ЕГЭ выпускников текущего года по русскому языку в Мясниковском районе в динамике с 2019 по 2021 г.г. показывает следующее.

	Результаты		
	2019 г.	2020 г.	2021 г.
Не преодолели минимального балла, %	4,8	15,2	16,9
Получили от 81 до 99 баллов, %	0	3,3	3,1
Получили 100 баллов, чел.	0	0	0
Средний балл	51	48	47

Средний тестовый балл по математике профильного уровня в 2021 году незначительно снизился, по сравнению с 2020 годом.

Следует отметить ухудшение в целом результатов ЕГЭ по математике профильного уровня в 2021 году в сравнении с 2019 и 2020 годами.

Количество участников **ЕГЭ текущего учебного года** – 96 выпускников, из них 4 - выпускники прошлых лет.

Минимальный порог – 27 баллов.

Минимальный порог перешли - 86 учащихся (90%).

От 27-55 баллов: 47 уч. (49%)

От 55-90 баллов: 38 уч. (40%)

От свыше 90 баллов: 1 уч. (1%)

Максимальный балл: 90 баллов

Средний балл по району: 48 баллов

Поэлементный анализ Результаты выполнения заданий КИМ ЕГЭ-2021.

Задания с кратким ответом			Макс. балл за задание	% выполнения задания
Задание	Уровень сложности	Коды проверяемых требований к уровню подготовки (по кодификатору)		

1	базовый	Уметь использовать приобретенные знания и умения в практической деятельности и повседневной жизни	1	98
2	базовый	Уметь использовать приобретенные знания и умения в практической деятельности	1	86
3	базовый	Уметь выполнять действия с геометрическими фигурами, координатами и векторами	1	91
4	базовый	Уметь строить и исследовать простейшие математические модели	1	87
5	базовый	Уметь решать уравнения и неравенства	1	93
6	базовый	Уметь выполнять действия с геометрическими фигурами, координатами и векторами	1	50
7	базовый	Уметь выполнять действия с функциями	1	50
8	базовый	Уметь выполнять действия с геометрическими фигурами, координатами и векторами	1	
9	повышенный	Уметь выполнять вычисления и преобразования	1	73
10	повышенный	Уметь использовать приобретенные знания и умения в практической деятельности и повседневной жизни	1	72
11	повышенный	Уметь строить и исследовать простейшие математические модели	1	44
12	повышенный	Уметь выполнять действия с функциями	1	46
Задания с развернутым ответом				
Задание	Уровень сложности	Макс. балл за задание	Макс. балл за задание	% выполнения задания
13	повышенный	Уметь решать уравнения и неравенства	2	22
14	повышенный	Уметь выполнять действия с геометрическими фигурами, координатами и векторами	2	2
15	повышенный	Уметь решать уравнения и неравенства	2	13
16	повышенный	Уметь выполнять действия с геометрическими фигурами, координатами и векторами	3	3
17	повышенный	Уметь использовать приобретенные знания и умения в практической деятельности и повседневной жизни	3	7

18	высокий	Уметь решать уравнения и неравенства	4	1
19	высокий	Уметь строить и исследовать простейшие математические модели	4	23

КАЧЕСТВО ВЫПОЛНЕНИЯ ЗАДАНИЙ ПЕРВОЙ ЧАСТИ

Задания с краткой записью ответов (№1-12) составлены на основе курсов математики 5-6 классов, алгебры и геометрии 7-11 классов. Эти задания обеспечивают достаточную полноту проверки овладения материалом указанных курсов на базовом уровне сложности. Из приведенных выше таблицы и диаграммы видно, что наиболее слабые результаты показаны учащимися по заданиям №11, №12. Показательно, что задание №12 относится к материалу 10-11 классов. Задания №6, №7, №8, №9, №10 выполнены всего лишь 65% выпускников. Здесь необходимо было использовать навыки знания по геометрии (как планиметрии, так и стереометрии). Задание №7 также относится к материалу 10-11 классов. Таким образом, это отражает результат освоения программы по алгебре и началам анализа и по геометрии. Проблема заданий первой части может быть решена, прежде всего, отказом учителей от «натаскивания» учеников на конкретные задачи ЕГЭ. Вместо этого целесообразно качественно проходить школьную программу.

РЕЗУЛЬТАТЫ ЕГЭ -2021

Всего	Ниже 27 баллов	От 27 до 55 баллов	От 55 баллов и выше	Свыше 90 баллов
96	10	47	38	1
100%	10%	49%	40%	1%

КАЧЕСТВЕННЫЙ АНАЛИЗ ЕГЭ-2020 ПО ШКОЛАМ

Предмет	Кол-во участников	Средний балл	Результат лучше, чем средний по Мясниковскому району		Не преодолели минимум		Результат выше 55 баллов		Результат выше 90 баллов	
			Чел	%	Чел	%	Чел	%	Чел	%
Математика профильная	96	47	45	47	10	10	38	40	1	1
МБОУ СОШ №1(714)	15	58	11	73	0	0	10	67	0	0
МБОУ СОШ №2 (715)	16	53	11	69	2	13	8	50	0	0
МБОУ СОШ	16	48	7	43	0	0	4	25	0	0

№3										
МБОУ СОШ №5 (716)	9	45	4	44	1	11	3	33	0	0
МБОУ СОШ №6 (717)	Не принимали участие									
МБОУ СОШ №8 (718)	9	54	7	78	0	0	4	44	0	0
МБОУ СОШ №9(719)	6	19	0	0	5	83	0	0	0	0
МБОУ СОШ №11(720)	7	42	2	29	0	0	1	14	0	0
МБОУ СОШ №12(721)	1	33	0	0	0	0	0	0	0	0
МБОУ СОШ №13(722)	1	23	0	0	1	100	0	0	0	0
МБОУ СОШ №16(723)	11	41	3	27	1	9	0	0	0	0
МБОУ СОШ №17(724)	1	33	0	0	0	0	0	0	0	0
Выпускники прошлых лет	4	65	3	75	0	0	3	75	1	25

Рекомендации и выводы:

1. При сдаче экзамена по математике на профильном уровне необходимо сосредоточить внимание учащихся на выполнение заданий с кратким ответом.

2. При подготовке выпускников к ЕГЭ по математике ориентироваться на открытый банк задач, который содержательно соответствует минимальному уровню требований.

3. В процессе работы ориентироваться не на «натаскивание» учащихся на «получение ответа в правильной форме», а на достижение осознанности знаний учащихся, на формирование умения применить полученные знания в практической деятельности, умения анализировать, сопоставлять, делать выводы, подчас в нестандартной ситуации.

4. Отдельное внимание уделять изучению стереометрии: по результатам ЕГЭ 2021 года почти половина выпускников не справились с задачами по стереометрии (учитывая задачу №14 из второй части). Также необходимо органическое включение повторение планиметрии в курс стереометрии.

5. Как можно раньше начинать работу с текстом на уроках математики, учить его анализировать и делать выводы. Такая работа должна вестись с 5 по 11 классы.

6. Особое внимание в преподавании математики следует уделить регулярному выполнению упражнений, развивающих базовые математические

компетенции школьников (умение читать и верно понимать условие задачи, решать практические задачи, выполнять арифметические действия, простейшие алгебраические преобразования, действия с основными функциями и т.д.).

7. Тщательно продумать систему дифференциации систему дифференциации занятий. Дополнительные занятия по подготовке к ЕГЭ не должны носить только консультативный характер, необходимо выстроить четкую программу подготовки учащихся с разным уровнем знаний.

Анализ результатов ЕГЭ по литературе в 2020-2021 учебном году

Анализ результатов ЕГЭ выпускников текущего года по литературе в Мясниковском районе в динамике с 2019 по 2021 г.г. показывает следующее.

	Результаты		
	2019 г.	2020 г.	2021 г.
Не преодолели минимального балла, %	0	0	12,5
Получили от 81 до 99 баллов, %	18,2	7,7	0
Получили 100 баллов, чел.	0	0	0
Средние баллы	74	54	59

Средний тестовый балл по литературе в 2021 году увеличился на 4,0 по сравнению с 2020 годом.

Следует отметить, что результаты ЕГЭ по литературе немного ухудшились в динамике с 2019 по 2021 гг.

Количество выпускников текущего учебного года, сдававших экзамен по литературе по выбору в форме ЕГЭ - 16.

Порог (минимальное количество баллов), установленный Рособрнадзором, составил 32 балла.

14 выпускников преодолели порог, установленный Рособрнадзором в 32 балла, 2 ученика не преодолели порог.

Уровень обученности составил 88%.

Высокий сертификационный балл у ученицы МБОУ СОШ №1 Давтян Анжелики (87 баллов), у ученицы МБОУ СОШ №5 Гайбарян Даяны (80 баллов).

Результаты ЕГЭ по литературе учащихся Мясниковского района

Количество сдававших ЕГЭ по литературе	Набрали минимальное количество баллов	%	Не преодолели допустимый порог	%
16	14	88%	2	12%

Результаты ЕГЭ по литературе учащихся Мясниковского района в разрезе образовательных учреждений

ОУ	Количество	Преодолели	Не	Уровень	Средний	Средн
----	------------	------------	----	---------	---------	-------

	выпускников	порог	преодолели порог	обученности	тестовый балл	ий рейтинг балл
Чалтырская МБОУ СОШ №1	4	4	0	100%	46	71
Чалтырская МБОУ СОШ №2	5	3	2	60%	25,6	42,8
Чалтырская МБОУ СОШ №3	1	1	0	100%	22	41
Крымская МБОУ СОШ №5	3	3	0	100%	49,7	74,3
Большесальская МБОУ СОШ №8	2	2	0	100%	34,5	55,5
Выпускник прошлых лет	1	1	0	100%	43	65

Средний тестовый балл по району составил 37,6 баллов.

Средний сертификационный балл по району составил 59 баллов.

КИМ по литературе включает в себя 17 заданий, различающихся формой и уровнем сложности. В части 1 предлагается выполнение заданий, содержащих вопросы к анализу литературных произведений. Проверяется умение выпускников определять основные элементы содержания и художественной структуры изученных произведений (тематика и проблематика, герои и события, художественные приемы, различные виды тропов и т.п.), а также рассматривать конкретные литературные произведения во взаимосвязи с материалом курса.

Часть 1 включает в себя два комплекса заданий. Первый комплекс заданий относится к фрагменту эпического, или лироэпического, или драматического произведения: 7 заданий с кратким ответом (1–7), требующих написания слова, или словосочетания, или последовательности цифр, и 2 задания с развернутым ответом в объеме 5–10 предложений (8, 9). Второй комплекс заданий относится к лирическому произведению: 5 заданий с кратким ответом (10–14) и 2 задания с развернутым ответом в объеме 5–10 предложений (15, 16). Общая структура части 1 подчинена задаче широкого содержательного охвата литературного материала.

Часть 2 работы требует от участников ЕГЭ написания полноформатного развернутого сочинения на литературную тему. Выпускнику предлагаются 4 вопроса (17.1–17.4), охватывающих важнейшие вехи отечественного историко-литературного процесса: 17.1 – по произведениям древнерусской литературы, классики XVIII в. и первой половины XIX в.; 17.2 – по произведениям второй половины XIX в.; 17.3 – по произведениям XX в., 17.4 – по произведениям XXI в. Выпускник выбирает только один из вопросов и дает на него ответ в форме сочинения.

Выполнение части 1 (тестовая часть 1-7, 10-14)

За каждый верный ответ при выполнении заданий с кратким ответом части 1 экзаменационной работы участник экзамена получает 1 балл.

№	Верно выполнено	% выполнения	Неверно выполнено	% невыполнения
1	13	81	3	19
2	13	81	3	19
3	14	88	2	12
4	6	38	10	62
5	14	88	2	12
6	14	88	2	12
7	15	94	1	6
10	14	88	2	12
11	15	94	1	6
12	13	81	3	19
13	12	75	4	25
14	14	88	2	12

Лучше всего с тестовой частью справились ученицы МБОУ СОШ №1 Давтян Анжелика, Саргсян Мелине, Чунахян Алина, МБОУ СОШ №5 Гайбарян Даяна, МБОУ СОШ №8 Трус Ирина. Они набрали максимальные 12 баллов.

Таким образом, средний тестовый балл при выполнении первой части по району составил 9,8.

Средний балл по первой части выпускников МБОУ СОШ №1 – 11,8.

Средний балл по первой части выпускников МБОУ СОШ №2 – 7,4.

Средний балл по первой части выпускников МБОУ СОШ №3 – 7.

Средний балл по первой части выпускников МБОУ СОШ №5 – 11.

Средний балл по первой части выпускников МБОУ СОШ №8 – 11.

Средний балл по первой части выпускников МБОУ СОШ №9 – 11.

Задания 8 и 15 оцениваются по трём критериям: «Соответствие ответа заданию», «Привлечение текста произведения для аргументации», «Логичность и соблюдение речевых норм». Таким образом, за успешное выполнение каждого из заданий 8 и 15 экзаменуемый получает максимально 6 баллов. Задания 9 и 16 оцениваются по четырём критериям: «Сопоставление первого выбранного произведения с предложенным текстом», «Сопоставление второго произведения с предложенным текстом», «Привлечение текста произведения при сопоставлении для аргументации», «Логичность и соблюдение речевых норм». За успешное выполнение каждого из заданий 9 и 16 экзаменуемый получает максимально по 10 баллов.

Выполнение части 1 (задания с развёрнутым ответом)

№	Верно выполнено	% выполнения	Неверно выполнено	% невыполнения	Средний балл по району
8	65	67,7	31	33,7	4,1
9	93	64,6	51	35,4	5,8
15	81	84,4	15	15,6	5
16	88	61,1	56	38,9	5,5

Таким образом, средний тестовый балл при выполнении части первой части (задания с развёрнутым ответом) по району составил 21,06.

Средний балл по первой части (задания с развёрнутым ответом) выпускников МБОУ СОШ №1 – 25,3

Средний балл по первой части (задания с развёрнутым ответом) выпускников МБОУ СОШ №2 – 15,2.

Средний балл по первой части (задания с развёрнутым ответом) выпускников МБОУ СОШ №3 – 15.

Средний балл по первой части (задания с развёрнутым ответом) выпускников МБОУ СОШ №8 – 14,5.

Средний балл по первой части (задания с развёрнутым ответом) выпускников прошлых лет – 25.

Выполнение части 2.

Задание части 2 (17.1–17.4) оценивается по пяти критериям: «Соответствие сочинения тема и её раскрытие», «Привлечение текста произведения для аргументации», «Опора на теоретико-литературные понятия», «Композиционная цельность и логичность», «Соблюдение речевых норм». Максимальный балл за выполнение задания части 2 (сочинение) – 14. Объём сочинения не менее 200 слов.

4 выпускницы не приступили ко второй части – получили 0 баллов.

Задание части 2	Средний балл
МБОУ СОШ №1	9,5
МБОУ СОШ №2	3
МБОУ СОШ №3	0
МБОУ СОШ №5	11
МБОУ СОШ №8	9
Выпускник прошлых лет	13

Средний балл при выполнении части 2 по району составил 7,3.

Анализ результатов ЕГЭ по литературе показывает, что задания, требующие краткого ответа, вызывают затруднения у экзаменуемых с низким уровнем образовательной подготовки по предмету. Выпускники с заданиями данной группы справились успешно, набрав от 6 до 12 баллов.

Анализ результатов показывает, что наиболее успешно обучающиеся справляются с заданиями базового уровня, требующими краткого ответа. Задания этого типа требуют от обучающихся твердых знаний, точной формулировки итогов наблюдений над текстом.

Наибольшие трудности вызывают задания уровня повышенного и высокого, требующие написания развернутого ответа по заданной проблеме. С заданиями 8 и 15 учащиеся также справились успешно, получив по 5-6 баллов. Трудности вызвали задания №№9 и 16: выпускникам необходимо было подобрать примеры к имеющимся произведениям, сравнить их: средний балл 6-8.

Задание части 2 (17.1-17.4) оценивается по пяти критериям. К выполнению этого задания приступили не все выпускники: 4 ученика получили 0 баллов.

Рекомендации:

Особое внимание при подготовке учащихся уделять написанию мини-сочинений и развернутых сочинений.

Методическую помощь учителям и обучающимся при подготовке к ЕГЭ могут оказать материалы с сайта ФИПИ www.fipi.ru:

- документы, определяющие структуру и содержание КИМ ЕГЭ 2021 г. (кодификатор элементов содержания и требований к уровню подготовки выпускников, спецификация и демонстрационный вариант КИМ);
- открытый банк заданий ЕГЭ.

Анализ результатов ЕГЭ по физике в 2020-2021 учебном году

Анализ результатов ЕГЭ выпускников текущего года по физике в Мясниковском районе в динамике с 2019 по 2021 г.г. показывает следующее.

	Результаты		
	2019 г.	2020 г.	2021 г.
Не преодолели минимального балла, %	10,5	18,8	7,4
Получили от 81 до 99 баллов, %	0	0	0
Получили 100 баллов, чел.	0	0	0
Средний тестовый балл	45	45	46

Средний тестовый балл по физике в 2021 году увеличился на 1,0 по сравнению с 2020 годом.

Отмечается уменьшение доли не преодолевших минимальный порог в динамике за три года.

В Мясниковском районе в 2020-2021 учебном году ЕГЭ по физике сдавали 27 выпускников.

Наибольший балл получили Айдинян Светлана (СОШ №2) – 66 баллов,

Переверова Мария (СОШ №1) – 66 баллов.

Порог, установленный по физике - 36 баллов.

Не преодолели порог 2 выпускника.

Таблица результатов ЕГЭ в разрезе общеобразовательных учреждений района приведена ниже.

Наименование общеобразовательного учреждения	Количество выпускников	Преодолели порог	Не преодолели порог	Уровень обученности	Средний балл
МБОУ СОШ№1	4	4	0	100%	57,7
МБОУ СОШ№2	7	7	0	100%	52,0
МБОУ СОШ №3	1	1	0	100%	44,0
МБОУ СОШ№5	3	2	1	67%	37,6
МБОУ СОШ№8	3	3	0	100%	42,3
МБОУ СОШ№9	2	2	0	100%	45,0
МБОУ СОШ№11	4	3	1	75%	38,8
МБОУ СОШ№16	3	3	0	100%	40,6
ИТОГО	27	25	2	93%	44,7
Сравнительные результаты за 2019-2020уч.г.	17	14	3	82%	45,5

Средний балл по России за 2021 год составляет 55 баллов, по району - 44,7.

На выполнение ЕГЭ по физике дается 3 часа 55 минут. Работа состоит из двух частей и содержит 32 задания, часть I содержит - 26 заданий обязательного уровня по курсу физики средней школы.

С 2015-2016 года часть В внесена в перечень заданий части 1.

С 2017 года в части 1 не даны варианты ответов. Некоторые задания первой части требуют больших расчетов и сложных логических выводов. Номера 28 - 32 требуют развернутого решения. Это задачи повышенного уровня сложности.

Выводы

Часть аттестуемых успешно усвоили базовый уровень физики, который содержится в первом разделе ЕГЭ.

Учащиеся показали неплохое владение «механикой», «тепловыми явлениями», однако допустили много ошибок по разделу «электромагнитные явления», «волновые явления».

Приступили к выполнению задания С только 7 выпускников из 27, набрав от 2 до 5 баллов. 20 выпускников не приступили к выполнению этих заданий. Это говорит о том, что базовый уровень изучения физики в районе не позволяет учащимся решать сложные задачи раздела С. Экзамен рассчитан на профильный уровень преподавания физики.

По сравнению с прошлым учебным годом число выпускников, сдающих

физику, увеличилось на 10 человек, а число не сдавших уменьшилось на 1 человека.

Рекомендации

1. Учителям физики обеспечить регулярное повторение ранее изученных разделов физики, с целью усвоения базового уровня.
2. Наладить систему тестового тематического контроля, чтобы помочь учащимся сохранить в памяти необходимую сумму знаний.
3. Руководителям школ в связи с тем, что КИМы ЕГЭ по физике составлены на профильном уровне преподавания (4-5 часов в неделю), изыскать возможность для учащихся, выбравших физику, проводить дополнительные занятия.
4. Рекомендовать учителям проводить дополнительные занятия за счет внеурочной деятельности.

Анализ результатов ЕГЭ по химии в 2020-2021 учебном году

Анализ результатов ЕГЭ выпускников текущего года по химии в Мясниковском районе в динамике с 2019 по 2021 г.г. показывает следующее.

	Результаты		
	2019 г.	2020 г.	2021 г.
Не преодолели минимального балла, %	10,8	3,8	18,9
Получили от 81 до 99 баллов, %	10,8	11,5	5,9
Получили 100 баллов, чел.	0	3,8	0
Средний тестовый балл	57	64	53

Средний тестовый по химии в 2021 году заметно снизился по сравнению с 2020 годом.

Следует отметить существенное уменьшение доли участников ЕГЭ, не преодолевших минимальный порог по химии. Вместе с тем и доля высокобалльников уменьшилась.

В ЕГЭ по химии в текущем учебном году приняли участие 34 обучающихся, на 8 учеников больше, чем в прошлом учебном году.

Работа состояла из 2 частей:

Часть 1 включала 29 заданий базового и повышенного уровня, максимально 38 баллов.

Часть 2 включала 6 заданий высокого уровня сложности, максимально 20 баллов.

Продолжительность - 3,5 часа.

Нумерация сквозная.

ЕГЭ не сдавали учащиеся школ №6,16,17.

Итоги ЕГЭ по школам района

№№ п/п	МБОУ СОШ	Число участников	Тестовые баллы	Средний тестовый балл в школе
1.	№1	5	53,56,71,73,78	66,2
2.	№2	10	36,47,55,56,58,60,76,80,86,88	64,2
3.	№3	1	66	66
4.	№5	1	59	59
5.	№8	6	24,36,36,72,73,78	53,17
6.	№9	5	3,9,9,12,54	17,4
7.	№11	2	61,66	63,5
8.	№12	1	72	72
9.	№13	3	9,30,55	31,33
Итого:	9 школ	34 ученика	<u>Средний тестовый балл в районе-52,85 балла</u>	

Средний тестовый балл по России в 2020-2021 равен 53,8 балла.

Средний тестовый балл в районе 52,85 , на 1 балл ниже показателя по России.

Выше среднего показателя по району среди школ результаты МБОУ СОШ № 12,1,3,2,11,5.

Самый **низкий** средний тестовый балл в МБОУ СОШ № 9,13.

Из 34 учеников выдержали экзамен 27:

Обученность - 79,41%

На «4» и «5» - 61,76%

1) **Высокобалльники:** от 81 до 100 баллов;

Хантимерян Сергей - 88 баллов, МБОУ СОШ №2

Киляхов Сергей - 86 баллов, МБОУ СОШ №2

2) **от 73 баллов и выше - 6 учеников, оценка тоже «5»-**

Обаян Сурен - 80 баллов, МБОУ СОШ №2

Торпуджиян Елизавета-78 баллов, МБОУ СОШ №1

Гукасян Кристина -78 баллов, МБОУ СОШ №8

Даглыян Григорий -76 баллов, МБОУ СОШ №2

Мирзоян Валентина -73 балла, МБОУ СОШ №8

Айвазян Арменуи -73 балла, МБОУ СОШ №1

3) **от 55 баллов по 72 балла - 13 учеников, оценка «4»**

Таким образом, **21 ученик из 34**, сдающих ЕГЭ по химии, получили «4» и «5», что составляет **61,76%**.

В общеобразовательных учреждениях Мясниковского района проделана достаточно системная работа по подготовке к итоговой аттестации по предмету, особенно по Части 1 (базовый уровень).

Не прошли порог 7 учеников из 34, что составляет **20,59 %**.

Конкретно по школам:

Воронов Артем получил -3 балла, МБОУ СОШ №9

Агджанян Аревик -9 баллов, МБОУ СОШ №9

Абрамова Ольга -9 баллов, МБОУ СОШ №9

Матвиевская Алена -9 баллов, МБОУ СОШ №13

Харченко Алексей -12 баллов, МБОУ СОШ №9

Арзумян Марина -24 балла, МБОУ СОШ №8

Аветисян Сюзанна -30 баллов, МБОУ СОШ №13

Участники ЕГЭ по химии **лучше** справились со следующими заданиями:

- строение электронных оболочек атомов;
- закономерности изменения свойств элементов и их соединений в периодах и подгруппах ПСХЭ Д.И.Менделеева;
- классификация и номенклатура неорганических соединений;
- свойства оснований, амфотерных гидроксидов, кислот и солей;
- взаимосвязь органических веществ;
- классификация химических реакций в органической и неорганической химии;
- электролиз растворов и расплавов;
- гидролиз солей;
- расчеты по химическим уравнениям и др.

Вызвали затруднения следующие задания (больше в **Части 2**):

- окислительно-восстановительные реакции;
- химическое равновесие;
- качественные реакции;
- решение комбинированных расчетных задач;
- нахождение молекулярной формулы вещества.

РЕКОМЕНДАЦИИ:

1. Каждому учителю химии тщательно проанализировать результаты ЕГЭ по химии в районе в текущем учебном году, сравнить их со школьными результатами, определить актуальные для предстоящего года КИМы, уделить им должное внимание при подготовке к итоговой аттестации.

2. Особое внимание уделить формированию метапредметных знаний и умений учащихся.

3. Продолжить системную работу с учащимися при дальнейшей подготовке к ЕГЭ с целью упражнения в выполнении заданий по темам, представляющих трудности.

4. Уделить больше внимания прикладной направленности в процессе обучении химии, обеспечивать дифференцированный подход в обучении.

5. Акцентировать внимание выпускников на полезные учебные пособия, сайты для работы в режиме онлайн, систематически консультировать по проблемным вопросам.

6. Продуктивно использовать внеурочную деятельность учащихся с целью дополнительной поддержки и помощи учащимся в подготовки к итоговой аттестации.

Анализ результатов ЕГЭ по истории в 2020-2021 учебном году

Анализ результатов ЕГЭ выпускников текущего года по истории в Мясниковском районе в динамике с 2019 по 2021 г.г. показывает следующее.

	Результаты		
	2019 г.	2020 г.	2021 г.
Не преодолели минимального балла, %	5,3	5,0	20,8
Получили от 81 до 99 баллов, %	0	10,0	8,3
Получили 100 баллов, чел.	0	0	0
Средние тестовые баллы	51	57	50

Средний тестовый балл по истории в 2021 году уменьшился на 7,0 по сравнению с 2020 годом.

Результаты ЕГЭ по истории ухудшились по всем показателям в динамике за три года.

1. Назначение контрольных измерительных материалов (КИМ) ЕГЭ

Единый государственный экзамен (ЕГЭ) представляет собой форму государственной итоговой аттестации, проводимой в целях определения соответствия результатов освоения обучающимися основных образовательных программ среднего общего образования соответствующим требованиям федерального государственного образовательного стандарта или образовательного стандарта. Для указанных целей используются контрольные измерительные материалы (КИМ), представляющие собой комплексы заданий стандартизированной формы. ЕГЭ проводится в соответствии с Федеральным законом «Об образовании в Российской Федерации» от 29.12.2012 № 273-ФЗ и Порядком проведения государственной итоговой аттестации по образовательным программам среднего общего образования, утверждённых приказом Минпросвещения России и Росособнадзора от 07.11.2018 № 190/1512.

2. Документы, определяющие содержание КИМ ЕГЭ

Содержание КИМ определяется на основе Федерального компонента государственного стандарта среднего (полного) общего образования, базовый и профильный уровни (приказ Минобрнауки России от 05.03.2004 № 1089) и

Историко-культурного стандарта, являющегося частью Концепции нового учебно-методического комплекса по Отечественной истории.

3. Структура КИМ ЕГЭ

Каждый вариант экзаменационной работы состоит из двух частей и включает в себя 25 заданий, различающихся формой и уровнем сложности. Часть 1 содержит 19 заданий с кратким ответом. В экзаменационной работе предложены следующие разновидности заданий с кратким ответом:

- задания на выбор и запись правильных ответов из предложенного перечня ответов;
- задания на определение последовательности расположения данных элементов;
- задания на установление соответствия элементов, данных в нескольких информационных рядах;
- задания на определение по указанным признакам и запись в виде слова (словосочетания) термина, названия, имени, века, года и т.п.

Ответ на задания части 1 даётся соответствующей записью в виде последовательности цифр, записанных без пробелов и других разделителей; слова; словосочетания (также записывается без пробелов и других разделителей).

Часть 2 содержит 6 заданий с развёрнутым ответом, выявляющих и оценивающих освоение участниками экзамена различных комплексных умений.

Задания 20–22 представляют собой комплекс заданий, связанных с анализом исторического источника (проведение атрибуции источника; извлечение информации; привлечение исторических знаний для анализа проблематики источника, позиции автора).

Задания 23–25 связаны с применением приёмов причинно-следственного, структурно-функционального, временного и пространственного анализа для изучения исторических процессов и явлений.

Задание 23 связано с анализом какой-либо исторической проблемы, ситуации.

Задание 24 – анализ исторических версий и оценок, аргументация различных точек зрения с привлечением знаний курса.

Задание 25 предполагает написание исторического сочинения. Оно представлено в двух моделях, одна из которых предполагает написание исторического сочинения на основе определенного исторического процесса, а вторая – на основе деятельности конкретной исторической личности.

Задание 25 альтернативное: участник экзамена имеет возможность выбрать один из трёх процессов / одну из трёх исторических личностей и продемонстрировать свои знания и умения на наиболее знакомом ему историческом материале.

Выполнение задания 25 оценивается в соответствии со специально разработанными критериями оценивания развёрнутых ответов.

4. Распределение заданий КИМ ЕГЭ по содержанию, видам умений и способам деятельности

Работа построена на основе требований Историко-культурного стандарта (далее – ИКС), каждый раздел которого состоит из следующих составных частей:

краткая характеристика периода, включающая основные события, явления, процессы;

список понятий и терминов;

список персоналий;
список источников;
список основных дат.

Каждая из названных частей несёт в себе значительный объём информации, обязательной для изучения в школе. Особое внимание в Историко-культурном стандарте уделяется изучению вопросов культуры. Концепция нового учебно-методического комплекса по отечественной истории, частью которой является Историко-культурный стандарт, указывает на необходимость работы с исторической картой. Необходимо также учесть общую патриотическую направленность ИКС, что, в частности, проявляется в повышенном внимании к изучению истории Великой Отечественной войны.

Указанные требования Историко-культурного стандарта стали основой для определения структуры экзаменационной работы.

Результаты ЕГЭ по истории учащихся 11 класса

Всего участников	Не прошли порог	Экзамен		
		Самый высокий балл	Средний тестовый балл по Мясниковскому району	Средний тестовый балл по РО
26	5(19%)	98(СОШ1)	50	54,9

Не выполнили полностью (частично)

- задания на выбор и запись правильных ответов из предложенного перечня ответов - 8 человек;
- задания на определение последовательности расположения данных элементов - 6 человек;
- задания на установление соответствия элементов, данных в нескольких информационных рядах - человек;
- задания на определение по указанным признакам и запись в виде слова (словосочетания) термина, названия, имени, века, года и т.п. -13 человек;
- анализ исторического источника - 6 человек;
- анализ исторической проблемы, ситуации - 13 человек;
- анализ исторических версий и оценок, аргументация различных точек зрения с привлечением знаний курса - 20 человек;
- написание исторического сочинения - 20 человек.

Рекомендации:

1. Необходимо обязательное написание исторического сочинения, которое дает 20% всех первичных баллов. Несмотря на то, что это задание носит сугубо творческий характер, можно выработать определенную единую для всех периодов структуру сочинения с учетом предъявляемых к нему требований.
2. Уделять больше времени работе с исторической картой и иллюстративным материалом.
3. Чаще давать учащимся для анализа дискуссионные проблемы отечественной истории, особенно XX века, ориентируя их при изложении аргументов использовать не просто исторические факты, а формулировать полноценные

аргументы.

4. Больше внимания уделять работе с историческими источниками различных периодов отечественной истории, анализу текста документов и проведению внутренней критики источника.

Темы для обсуждения на методическом объединении:

– «Пути повышения качества знаний по элементам содержания, которые вызвали наибольшие затруднения у выпускников в 2021 году» (анализ исторической проблемы, ситуации, анализ исторических версий и оценок, аргументация различных точек зрения с привлечением знаний курса, написание исторического сочинения);

– в плане работы предусмотреть направление организационно-методического сопровождения учителей, чьи выпускники показали наиболее низкие результаты на ЕГЭ по истории в 2021 году через наставничество, взаимопосещение уроков, анализ рабочих программ и т.п.

**Анализ результатов ЕГЭ по обществознанию
в 2020-2021 учебном году**

Анализ результатов ЕГЭ выпускников текущего года по обществознанию в Мясниковском районе в динамике с 2019 по 2021 г.г. показывает следующее.

	Результаты		
	2019 г.	2020 г.	2021 г.
Не преодолели минимального балла, %	27,5	18,1	27,3
Получили от 81 до 99 баллов, %	4,3	6,1	6,1
Получили 100 баллов, чел.	0	1,5	0
Средние тестовые баллы	52	54	53

Наблюдается незначительное уменьшение среднего тестового балла по обществознанию в 2021 году по сравнению с 2020 годом.

Отмечается уменьшение доли выпускников, не преодолевших минимальный порог в динамике за три года.

1. Назначение контрольных измерительных материалов (КИМ) ЕГЭ

Единый государственный экзамен (ЕГЭ) представляет собой форму государственной итоговой аттестации, проводимой в целях определения соответствия результатов освоения обучающимися основных образовательных программ среднего общего образования соответствующим требованиям федерального государственного образовательного стандарта или образовательного стандарта. Для указанных целей используются контрольные измерительные материалы (КИМ), представляющие собой комплексы заданий стандартизированной формы.

ЕГЭ проводится в соответствии с Федеральным законом «Об образовании в Российской Федерации» от 29.12.2012 № 273-ФЗ и Порядком проведения государственной итоговой аттестации по образовательным программам среднего общего образования, утверждённым приказом Минпросвещения России и

Рособрнадзора от 07.11.2018 № 190/1512.

2. Документы, определяющие содержание КИМ ЕГЭ

Содержание КИМ определяется на основе федерального компонента государственного стандарта среднего (полного) общего образования, базовый и профильный уровни (приказ Минобразования России от 05.03.2004 № 1089).

3. Структура КИМ ЕГЭ

Каждый вариант экзаменационной работы состоит из двух частей и включает в себя 29 заданий, различающихся формой и уровнем сложности.

Часть 1 содержит 20 заданий с кратким ответом.

В экзаменационной работе предложены следующие разновидности заданий с кратким ответом:

- задания на выбор и запись нескольких правильных ответов из предложенного перечня ответов;
- задание на выявление структурных элементов понятий с помощью таблиц;
- задание на установление соответствия позиций, представленных в двух множествах;
- задание на определение терминов и понятий, соответствующих предлагаемому контексту.

Ответ на каждое из заданий части 1 дается в виде слова (словосочетания) или последовательности цифр, записанных без пробелов и разделительных символов.

Часть 2 содержит 9 заданий с развернутым ответом. Ответы на эти задания формулируются и записываются экзаменуемым самостоятельно в развернутой форме. Задания этой части работы нацелены на выявление выпускников, имеющих наиболее высокий уровень обществоведческой подготовки. Результаты выполнения заданий части 1 обрабатываются автоматически. Ответы на задания части 2 анализируются и оцениваются экспертами на основе специально разработанных критериев.

4. Распределение заданий КИМ ЕГЭ по содержанию, видам умений и способам действий

Задания 1–3 – понятийные задания базового уровня – нацелены на проверку знания и понимания биосоциальной сущности человека, основных этапов и факторов социализации личности, закономерностей и тенденций развития общества, основных социальных институтов и процессов и т.п. На одной и той же позиции в различных вариантах КИМ находятся задания одного уровня сложности, которые позволяют проверить одни и те же умения на различных элементах содержания.

Задания 4–19 базового и повышенного уровней направлены на проверку сформированности умений: характеризовать с научных позиций основные социальные объекты (факты, явления, процессы, институты), их место и значение в жизни общества как целостной системы; осуществлять поиск социальной информации, представленной в различных знаковых системах (текст, схема, таблица, диаграмма); применять социально-экономические и гуманитарные знания в процессе решения познавательных задач по актуальным социальным проблемам. Задания этой группы представляют традиционные пять тематических модулей обществоведческого курса: человек и общество, включая познание и духовную культуру (задания 4–6); экономика (задания 7–10), социальные отношения (задания 11, 12); политика (задания 13–15); право (задания 16–19). Во

всех вариантах КИМ задания данной части, проверяющие элементы содержания одного и того же блока-модуля, находятся под одинаковыми номерами. Отметим, что задание 14 во всех вариантах проверяет позиции 4.14 и 4.15 кодификатора элементов содержания, проверяемых на едином государственном экзамене по обществознанию, а задание 16 – знание основ конституционного строя Российской Федерации, прав и свобод человека и гражданина (позиция 5.4 кодификатора элементов содержания, проверяемых на едином государственном экзамене по обществознанию).

Задание 20 проверяет умение систематизировать, анализировать и обобщать неупорядоченную социальную информацию. На одной и той же позиции в различных вариантах КИМ находятся задания одного уровня сложности, которые позволяют проверять одни и те же умения на различных элементах содержания.

Задания части 2 (21–29) в совокупности представляют базовые общественные науки, формирующие обществоведческий курс средней школы (социальную философию, экономику, социологию, политологию, социальную психологию, правоведение).

Задания 21–24 объединены в составное задание с фрагментом научно-популярного текста.

Задания 21 и 22 направлены преимущественно на выявление умения находить, осознанно воспринимать и точно воспроизводить информацию, содержащуюся в тексте в явном виде (задание 21), а также применять ее в заданном контексте (задание 22).

Задание 23 нацелено на характеристику (или объяснение, или конкретизацию) текста или его отдельных положений на основе изученного курса, с опорой на контекстные обществоведческие знания.

Задание 24 предполагает использование информации текста в другой познавательной ситуации, самостоятельное формулирование и аргументацию оценочных, прогностических и иных суждений, связанных с проблематикой текста.

Задание 25 проверяет умение самостоятельно раскрывать смысл ключевых обществоведческих понятий и применять их в заданном контексте.

Задание 26 проверяет умение конкретизировать примерами изученные теоретические положения и понятия общественных наук, формирующих обществоведческий курс.

Задание - задача 27 требует: анализа представленной информации, в том числе статистической и графической; объяснения связи социальных объектов, процессов; формулирования и аргументации самостоятельных оценочных, прогностических и иных суждений, объяснений, выводов. При выполнении этого задания проверяется умение применять обществоведческие знания в процессе решения познавательных задач по актуальным социальным проблемам.

Задание 28 требует составления плана развернутого ответа по конкретной теме обществоведческого курса. При выполнении заданий данного типа выявляются умения: систематизировать и обобщать социальную информацию; устанавливать и отражать в структуре плана структурные, функциональные, иерархические и иные связи социальных объектов, явлений, процессов.

В каждом варианте работы в заданиях 21–28 в совокупности представлены пять тематических блоков-модулей. Завершает работу альтернативное задание 29,

нацеливающее экзаменуемого на написание мини-сочинения по одной из пяти предлагаемых тем. Темы задаются в виде кратких высказываний представителей общественной мысли, политических деятелей, деятелей науки и культуры. В отдельных случаях высказывания имеют афористический характер. Каждая тема-высказывание условно соотносится с одной из базовых наук обществоведческого курса (темы по социологии и социальной психологии объединены в общий блок), однако выпускники вправе раскрывать ее в контексте любой общественной науки или нескольких наук. Данное задание проверяет широкий комплекс умений, в частности раскрывать смысл авторского суждения, привлекать изученные теоретические положения общественных наук, самостоятельно формулировать и конкретизировать примерами свои рассуждения, делать выводы.

Результаты ЕГЭ по обществознанию учащихся 11 класса

Всего участников	Не прошли порог	Экзамен		
		Самый высокий балл	Средний тестовый балл по Мясниковскому району	Средний тестовый балл по РО
102	27(26%)	92(СОШ5)	53	56,4

Задания 1–3- выполнил полностью неверно 1 ученик.

Задания 4–19-выполнил полностью верно 1 ученик, остальные выполнили с ошибками.

Задание 20-выполнили неверно 33 ученика.

Больше всего ошибок и недочетов в заданиях 23,24,28.

Написание мини-сочинения(задание 29) вызвало затруднения у 42 учащихся

Большинство выпускников успешно выполнило задания базового уровня, проверяющие знание и понимание таких социальных понятий и явлений, как природное и общественное в человеке, основные этапы и факторы социализации личности, место и роль человека в системе общественных отношений, закономерности развития общества как сложной самоорганизующейся системы, тенденции развития общества в целом и важнейших социальных институтов, необходимость регулирования общественных отношений, сущность социальных норм, механизмы правового регулирования, особенности социально-гуманитарного познания.

Большие затруднения у выпускников вызвала необходимость приводить развернутые примеры. К сожалению, многие примеры были слабо связаны с основной идеей, часто участники ЕГЭ приводят одинаковые по сути примеры, пытаясь представить их как примеры из разных источников. В целом, у участников удовлетворительный уровень владения необходимыми для выполнения мини-сочинения навыками.

Рекомендации:

1. С целью совершенствования преподавания обществознания в образовательной организации педагогам рекомендовано активизировать работу по формированию у обучающихся всех основных умений, необходимых для успешного освоения программы по обществознанию.

2. Особое внимание уделить развитию навыков смыслового чтения, совершенствованию умения формулировать определения основных теоретических понятий обществознания, конкретизировать примерами из социальной практики теоретические положения курса, составлять различные виды планов, выделять основную идею автора высказывания и формулировать тезис при написании мини-сочинения;

- включать разнообразные по форме и уровню сложности задания в текущую проверку знаний на уроках, ориентируясь на модели заданий ВПР, ЕГЭ;

- на уроках системно применять алгоритмы выполнения и оценивания заданий, аналогичные тем, которые используются в рамках оценочных процедур;

- использовать в повседневной преподавательской практике активные и интерактивные методы обучения, современные образовательные технологии;

- изучаемые понятия, теоретические положения иллюстрировать фактами общественной жизни современного общества, примерами из личного социального опыта школьников, из истории (в том числе истории науки, искусства);

- использовать в рамках преподавания обществознания современную литературу (как учебную, справочную, так и сборники заданий);

- при изучении правовых вопросов опираться на соответствующие нормативные правовые акты, обратить внимание на Приложение 2 к спецификации КИМ для проведения ЕГЭ по обществознанию, которое учителям и обучающимся дает возможность понять, какие аспекты КЭС по праву и в каком объеме используются в КИМ. Кроме того, именно из текстов нормативных правовых актов может быть получена актуальная правовая информация (не секрет, что обновление учебников не успевает за изменением законодательства нашей страны), что поможет избежать заучивания недостоверных, устаревших сведений;

- способствовать усилению усвоения базовых обществоведческих категорий и понятий высокого уровня обобщения, использовать более эффективные способы организации образовательной деятельности школьников, особенно в разделах «Экономика», «Политика», «Основы философии», «Право», «Финансовая грамотность» (проводить уроки-практикумы, дискуссии, разработку и защиту учебных и социальных проектов и т. п.), с целью повышения их практической направленности и мотивации школьников к усвоению сложного учебного содержания данных блоков;

- обратить внимание на преподавание ряда тем, по которым у выпускников 9 и 11 классов обнаружены устойчивые обыденные представления, нередко противоречащие положениям науки.

3. Усилить интеграцию курса обществознания с курсами истории, литературы, биологии, географии, мировой художественной культуры, а также внутрипредметную интеграцию в процессе обучения (отдельных тематических разделов между собой и элективных курсов с интегральным курсом обществознания), активнее использовать метапредметные умения и навыки обучающихся в преподавании обществознания;

- необходима специально организованная, дифференцированно выстроенная система работы с обучающимися с разным уровнем предметной подготовки. Необходимо помочь школьникам в составлении индивидуальных образовательных маршрутов для подготовки к ЕГЭ по обществознанию, например, используя банк заданий на сайте ФИПИ (fipi.ru);

– в процессе преподавания обществознания в школе следует больше внимания уделять обсуждению событий общественной жизни с использованием теоретических понятий, а также различные активные творческие формы занятий – дискуссии, деловые игры, круглые столы и т.д.

Темы для обсуждения на методическом объединении:

– «Пути повышения качества знаний по элементам содержания, которые вызвали наибольшие затруднения у выпускников в 2021 году» (политическая культура; гражданское общество и его институты; основы конституционного строя, виды наследования, гражданское судопроизводство и др.);

– в плане работы предусмотреть направление организационно-методического сопровождения учителей, чьи выпускники показали наиболее низкие результаты на ЕГЭ по обществознанию в 2021 году через наставничество, взаимопосещение уроков, анализ рабочих программ и т.п.

Анализ результатов ЕГЭ по информатике и ИКТ в 2020-2021 учебном году

Анализ результатов ЕГЭ выпускников текущего года по информатике и ИКТ в Мясниковском районе в динамике с 2019 по 2021 г.г. показывает следующее.

	Результаты		
	2019 г.	2020 г.	2021 г.
Не преодолели минимального балла, %	18,2	17,6	14,3
Получили от 81 до 99 баллов, %	18,2	5,9	9,5
Получили 100 баллов, чел.	0	0	0
Средние тестовые баллы	53	57	50

Средний тестовый балл по информатике и ИКТ в 2021 году уменьшился на 7,0 по сравнению с 2020 годом.

Вместе с тем, результаты ЕГЭ по информатике и ИКТ улучшились по всем показателям в динамике с 2019 по 2021 г.г., кроме количества стобалльников.

1. Основные показатели

В экзамене по предмету «Информатика и ИКТ» в Мясниковском районе в 2021г. приняли участие 22 ученика 11 классов общеобразовательных школ.

Средний районный тестовый балл по результатам ЕГЭ: 50.

2. Анализ выполнения экзаменационной работы по информатике и ИКТ.

В материалах ЕГЭ 2021, проводимого в этом году в компьютерной форме, содержались как задания базового уровня сложности, проверяющие знания и умения, предусмотренные стандартами базового уровня подготовки по предмету, так и задания повышенного и высокого уровней, проверяющие знания и умения, предусмотренные профильным стандартом.

Каждый вариант экзаменационной работы состоял из двух частей и включал в себя 27 заданий, различающихся формой и уровнем сложности.

Часть 1 содержала 24 задания базового, повышенного и высокого уровней сложности. За каждое из этих заданий можно получить 1 первичный балл. Задания проверяли знания всех тематических блоков.

В задачах повышенного уровня и , в большей степени, высокого уровня, требуется применять знания материала из различных областей и ориентироваться в более или менее новой для экзаменуемого обстановке задачи.

Часть 2 содержала 3 задания, все повышенного и высокого уровня сложности. Задания этой части подразумевают запись развернутого ответа. Они направлены на проверку сформированности важнейших умений записи и анализа алгоритмов, предусмотренных требованиями к обязательному уровню подготовки по информатике учащихся средних общеобразовательных учреждений.

Выполнение каждого задания части 1 оценивалось в 1 балл.

Выполнение заданий части 2 - от нуля до двух баллов.

Максимальное количество первичных баллов, которое можно получить за выполнение всех заданий экзаменационной работы – 30.

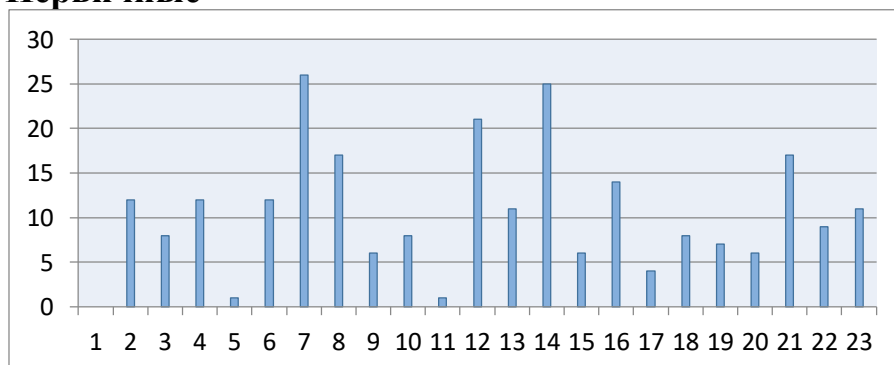
Средний тестовый балл в 2021 г. составил 50 баллов. В прошлом 2020 году - 56,7 балла. В 2019 году – 53,5 балла. Средний балл ниже, чем в предыдущие годы. Но Доля участников, получивших высокие тестовые баллы (81-100) также увеличилась (18% против 6% в 2020 году).

Количество участников ЕГЭ по информатике от года к году существенно не меняется и составляет около 5-9% от общего количества выпускников. Небольшой процент учащихся, сдающих ЕГЭ по информатике, обусловлен тем, что результаты ЕГЭ по информатике в качестве вступительного испытания указывали вузы, принимающие абитуриентов всего по 3 из 54 укрупненным группам направлений подготовки: 01 «Математика и механика», 02 «Компьютерные и информационные науки», 09 «Информатика и вычислительная техника». Информационно-телекоммуникационные системы относятся к приоритетным направлениям развития науки, технологий и техники в России и по данным направлениям подготовки в вузах страны, в том числе и в Архангельске, существует стабильно высокий конкурс. При этом получить высокий балл возможно только при обязательном освоении одного из языков программирования. По наблюдениям в ходе экспериментальной работы освоить язык программирования на хорошем уровне могут не более 10% выпускников школ.

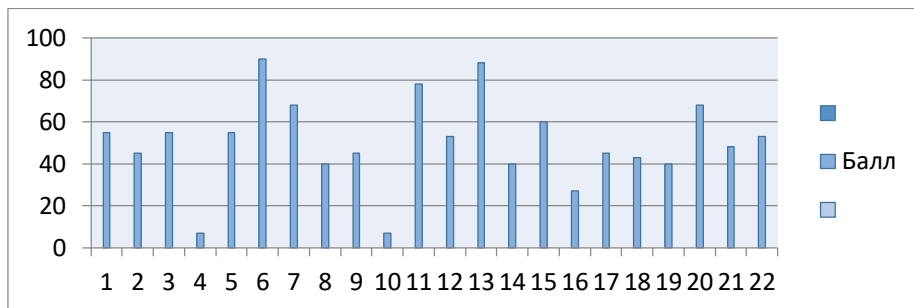
Модель КИМ 2021г. Изменилась по отношению к модели КИМ 2020г.

3. Баллы, полученные участниками ЕГЭ.

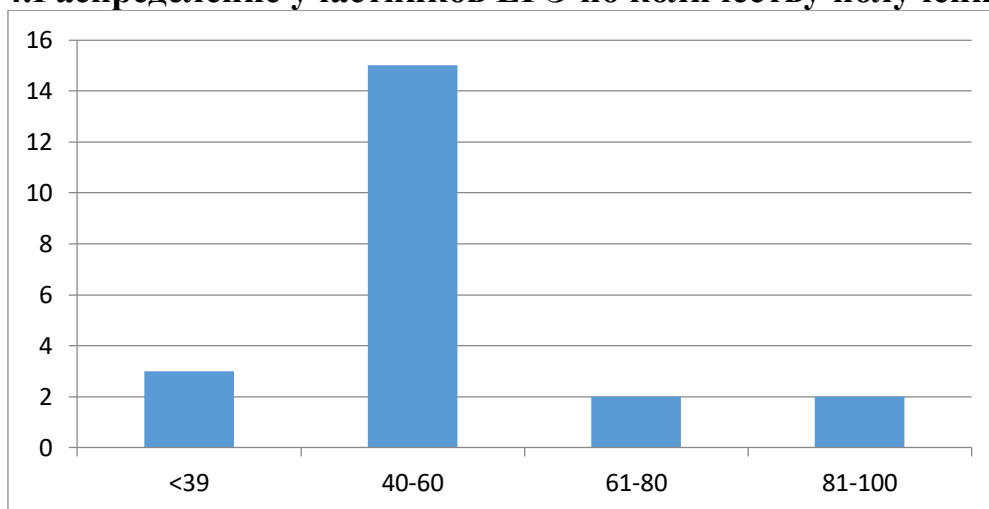
Первичные



Тестовые



4. Распределение участников ЕГЭ по количеству полученных баллов.



5. АНАЛИЗ РЕЗУЛЬТАТОВ ВЫПОЛНЕНИЯ ОТДЕЛЬНЫХ ЗАДАНИЙ ИЛИ ГРУПП ЗАДАНИЙ

В работе выпускникам 2021 года было предложено 27 заданий: 24 задания с кратким ответом и 3 задания с развернутым ответом.

Наиболее простыми для учащихся стали задание №1 (86% дали верный ответ) на знания по проверке и считыванию информации в памяти компьютера. №6 (77%) на знание основных конструкций языка программирования, понятия переменной, оператора присваивания, №9 (77%) на знания и умения работать с электронной таблицей. Наименьший результат по первой части получен в 2021 году при решении учащимися задания высокой степени сложности №24 (9%) на составление программы по обработке строк. Данные вопросы очень сложны для понимания учащимися. Задание добавлено авторами в ЕГЭ по информатике и ИКТ, чтобы однозначно произвести дифференцированный отбор выпускников.

Ещё задание №15 и №18 из разделов «Логика и алгоритмы» и «Программирование» дали заведомо низкий результат.

Причины те же, что и при решении предыдущих заданий: умение выполнять анализ алгоритма и решать задачи на составление собственных программ требует хорошего знания языка программирования и творческого подхода к решению задачи.

№ задания в работе	Проверяемые элементы содержания	Проверяемые умения	Уровень сложности задания	Средний процент выполнения по району
1	Проверка и считывание данных	1.3	Базовый	86%
2	Таблицы истинности и логические схемы	1.1.6	Базовый	45%
3	Хранение, поиск, сортировка информации в базах данных	1.2.2	Базовый	50%
4	Кодировка и декодировка информации	2.1/2.2	Базовый	73%
5	Исполнение или создание линейного алгоритма	1.2.2	Базовый	41%
6	Конструкции языка программирования. Вместо написания программы вручную теперь нужно проанализировать соответствие исходных данных результату	1.1.3	Базовый	73%
7	Определение объёма памяти	1.1.1/1.1.2	Базовый	27%
8	Методы измерения количества информации	1.1.4	Базовый	23%
9	Электронные таблицы	1.3.1/1.3.2	Базовый	73%
10	Информационный поиск. Текстовый редактор	1.3.1	Базовый	47%
11	Подсчёт информационного объёма	1.1.3	Базовый	14%
12	Исполнение алгоритма	2.3	Базовый	41%
13	Представление и считывание данных	1.3.1	Повышенный	68%
14	Позиционные системы счисления	1.2.2	Повышенный	41%
15	Понятия и законы математической логики	1.2.1	Повышенный	17%
16	Рекурсивная функция. Раньше требовался анализ вручную, теперь надо написать программу на компьютере	1.1.3	Повышенный	41%
17	Составление алгоритма на языке программирования. Программа проверки на делимость	2.1	Повышенный	27%
18	Динамическое программирование	1.1.7	Повышенный	23%

№ задания в работе	Проверяемые элементы содержания	Проверяемые умения	Уровень сложности задания	Средний процент выполнения по району
19	Логическая игра	1.1.4	Повышенный	47%
20	Логическая игра.	1.1.4	Повышенный	41%
21	Логическая игра.	1.1.4	Повышенный	32%
22	Анализ алгоритма с ветвлением и циклом	1.1.3	Повышенный	73%
23	Анализ результата исполнения алгоритма	1.1.7	Высокий	32%
24	Программа обработки строк. Чтение из файла	1.1.4	Повышенный	9%
25	Программа поиска делителей	1.1.5	Высокий	13%
26	Обработка массива. Программирование или таблицы	1.1.3	Высокий	4%
27	Создание собственной программы. Обработка числовых последовательностей	1.1.5	Высокий	0%

Трое учащихся не смогли преодолеть минимальный порог.

ВЫВОДЫ:

В работе выпускникам 2021 года было предложено 27 заданий: 24 задания с кратким ответом и 4 задания с развернутым ответом.

Достаточно хорошо сформированное умение применять знания в стандартной ситуации выпускники продемонстрировали при выполнении следующих заданий:

- на умение строить таблицы истинности и логические схемы;
- на знание технологии обработки информации в электронных таблицах и методов визуализации данных с помощью диаграмм и графиков;
- на знание основных конструкций языка программирования, понятия переменной, оператора присваивания;
- на умение строить осуществлять поиск информации в Интернете;
- на умение строить и преобразовывать логические выражения;
- на анализ алгоритма, содержащего вспомогательные алгоритмы, цикл и ветвление;

Нельзя считать достаточным сформированное умение применять знания в стандартной ситуации выпускниками при выполнении заданий

- на знание базовых принципов организации и функционирования компьютерных сетей, адресации в сети.
- на знание основных понятий и законов математической логики;
- на умения создавать собственные программы (30-50 строк) для решения задач средней сложности.

Конечно же, работу надо продолжить работу в следующих направлениях: формирование банка методических находок учителей области по разделам

«Кодирование, системы счисления» и «Логика и алгоритмы» с размещением в открытом доступе;

организация методических семинаров для учителей области по обучению методике работы с материалом, вызывающим у учеников трудности при решении заданий;

в развитии информационно-образовательной среды учебного заведения осуществление перехода от информирования к организации деятельностно - компетентностной интерактивной модели обучения на основе современных информационных технологий и интернет - сервисов;

организация профильного и дополнительного обучения языку программирования Python.

При организации дополнительных занятий не ограничиваться только курсами подготовки к ЕГЭ, а организовать вариативную подготовку разной направленности по углубленному изучению курса информатики и ИКТ. Поддержка мотивации школьников может быть реализована через изучение веб - ориентированных языков программирования.

В связи с большим процентом участников, которые не смогли преодолеть минимальный балл ЕГЭ по информатике и ИКТ(18%), в 2020/2021 учебном году следует активизировать работу по обеспечению более ответственного отношения школьников к выбору предмета, формированию мотивации к изучению и системной подготовке для сдачи ЕГЭ.

РЕКОМЕНДАЦИИ:

В 2021/2022 учебном году при подготовке к итоговой аттестации педагогам стоит включить в программу обучения углубленное изучение теоретических основ информатики как научной дисциплины: теории информации, теории алгоритмов, комбинаторики, логики. Продолжить сотрудничество педагогов и преподавателей образовательных учреждений разного уровня над разработкой методики подготовки учащихся к итоговой аттестации.

Анализ результатов ЕГЭ в Мясниковском районе по биологии в 2020 - 2021 учебном году

Анализ результатов ЕГЭ выпускников текущего года по биологии в Мясниковском районе в динамике с 2019 по 2021 г.г. показывает следующее.

	Ростовская область		
	2019 г.	2020 г.	2021 г.
Не преодолели минимального балла, %	16,7	13,5	32,7
Получили от 81 до 99 баллов, %	5,6	5,4	0
Получили 100 баллов, чел.	0	0	0
Средние тестовые баллы	54	57	44

Средний тестовый балл по биологии в 2021 году уменьшился на 13 баллов по сравнению с 2020 годом.

Результаты ЕГЭ по биологии ухудшились в динамике за три по всем показателям.

Существенные изменения в КИМ:

- Из билетов убраны простые задания, требующие выбора ответа из перечня.
- Количество экзаменационных вопросов снижено – с 40 до 28.
- Задачи расположены не по уровню сложности, а сгруппированы по тематическим блокам.
- На выполнение экзаменационной работы отводится 3,5 часа (210 минут).

Структура заданий ЕГЭ по биологии:

- Часть 1 – задания с 1 по 21 с кратким ответом, на выполнение которых отводится примерно до 5 минут.
- Часть 2 – задания с 22 по 28 с развернутым ответом, на выполнение которых отводится примерно 10-20 минут.

Баллы за каждое задание по биологии ЕГЭ

Для того, чтобы получить наивысшую оценку по биологии, необходимо набрать 59 первичных баллов, которые будут переведены в сто по шкале.

- 1 балл — за 1, 3, 6 задания.
- 2 балла — 2, 4, 5, 7-22.
- 3 балла — 23-28.

ЕГЭ по биологии включает 28 заданий, из них с кратким ответом – 21 задание, с развернутым ответом – 7 заданий.

По уровню сложности: Б – 12; П – 9; В – 7. Максимальный первичный балл за работу – 59.

Общее время выполнения работы – 240 мин.

В 2020-2021 учебном году экзамен по биологии сдавали 58 выпускников школ района. Это на 13 человек больше, чем в прошлом учебном году.

Средний балл по району 44 баллов.

Высший бал получили ученик МБОУ СОШ №2 Киляхов Сергей – 78 баллов, Аракелян Мария СОШ №3 - 78 баллов.

Более 70 баллов получили 6 учащихся, что составляет 11% от общего числа учащихся, выбравших ЕГЭ.

Меньше всех баллов получили учащиеся школ № 9 (% выполнения 10%), 13 (% выполнения 9%) .

Итоговая таблица результатов ЕГЭ по району

Школы	Кол-во уч-ся	Не прошли порог	Баллы полученные учащимися	Средний балл
1	6	-	64,60,51,61,61,68	60
2	17	5	46,46,63,43,74,18,47,14,78,36,57,21,74,68,23,18,18	43
3	3	1	79, 36, 30	48
5	2	-	72, 50,	61
8	7	1	39, 30,70, 52, 69, 46, 69, 46, 44	50
9	9	7	25, 18, 25, 18, 43, 12, 38, 14, 14	23
11	4	1	25,68, 61, 36	47
12	1	-	56	56
13	3	1	16, 52, 44,	37
ВПЛ	1	-	53	53
итого	53	15		47

Анализ выполнения работ показывает, что в 1 части задания особые трудности вызвали вопросы 5,8,10,11,12,13,14,16,18.

1. Биологические термины и понятия. *Дополнение схемы* (справились с заданием 57%).

2. Биология как наука. Методы научного познания. Уровни организации живого (справились с заданием 54%).

3. Генетическая информация в клетке. Хромосомный набор соматических и половых клеток. *Решение биологической задачи* (справились с заданием 36%).

4. Клетка как биологическая система. Жизненный цикл клетки. *Множественный выбор (с рис. и без рис.)* (справились с заданием 44%).

5. Жизненный цикл клетки. *Установление соответствия (с рис. и без рис.)* (справились с заданием 31%).

6. Моно- и дигибридное, анализирующее скрещивание. *Решение биологической задачи* (справились с заданием 66%).

7. Воспроизведение организмов. Онтогенез. Закономерности. Наследственности и изменчивости. Селекция. Биотехнология. *Множественный выбор* (справились с заданием 49%).

8. Воспроизведение организмов. Онтогенез. Закономерности наследственности и изменчивости. Селекция. Биотехнология. *Установление соответствия (с рис. и без рис.)* (справились с заданием 32%)

9. Многообразие организмов. Царства. Бактерии. Грибы. Растения. Животные. Вирусы. Лишайники. *Множественный выбор (с рис. и без рис.)* (справились с заданием 40%).

10. Многообразие организмов. Царства. Бактерии. Грибы. Растения. Животные. Вирусы. Лишайники. *Установление соответствия (с рис. и без рис.)* (справились с заданием 32%).

11. Многообразие организмов. Основные систематические категории, их соподчиненность. *Установление последовательности* (справились с заданием 38%).

12. Организм человека. Ткани. Органы. Системы органов. Гигиена человека. *Множественный выбор (с рис. и без рис.)* (справились с заданием 28%).

13. Организм человека. Ткани. Строение и жизнедеятельность органов и систем органов. *Установление соответствия (с рис. и без рис.)* (справились с заданием 37%).

14. Организм человека. Строение и жизнедеятельность органов и систем органов. Гигиена человека. *Установление последовательности* (справились с заданием 27%).

15. Движущие силы эволюции. Методы изучения эволюции. Микроэволюция. Происхождение человека. *Множественный выбор (работа с текстом)* (справились с заданием 45%).

16. Эволюция живой природы. Движущие силы эволюции. Методы изучения эволюции. Микроэволюция. Происхождение человека. *Установление соответствия (без рис.)* (справились с заданием 28%).

17. Экосистемы и присущие им закономерности. Среды жизни. Биосфера. *Множественный выбор (без рис.)* (справились с заданием 47%).

18. Экосистемы и присущие им закономерности. Среды жизни. Биосфера. *Установление соответствия (без рис.)* (справились с заданием 24%)

19. Общебиологические закономерности. *Установление последовательности* . (справились с заданием 38%).

20. Общебиологические закономерности. Человек и его здоровье. *Дополнение таблицы (с рис. и без рис.)* (справились с заданием 39%)

21. Общебиологические закономерности. Человек и его здоровье. *Анализ данных в табличной или графической форме.* (справились с заданием 35%).

Выполнение 1 части задания ЕГЭ с выбором ответа.

Задания	1	2	3	4	5	6	7	8	9	10	11	12	13	14	15	16	17	18	19	20	21	
0 бал.																						
1 балл																						
2 балла																						
Итого%	57 %	54	36	44	31	66	40	32	40	32	38	37	28	27	45	28	47	24	38	39	35	

Трудности вызвали вопросы № 2, 3, 10,13,18,19, 20 в 1 части. Во 2 части выпускники затруднились в выполнении вопросов № 25 и 26, 27. Это вопросы связанные с обобщением и применением знаний о человеке организмов, это обобщение и применение знаний об эволюции органического мира и экологических закономерностях в новой ситуации, цитология и размножение организмов. Учащиеся не попадают в эталон, так как готовятся по типовым экзаменационным материалам, а не по темам общей биологии.

Недостаточно времени выделено на изучение ботаники, зоологии в учебном плане в большинстве школ района.

Часть 2 (задания с развернутым ответом)

№	№22			№23				№24				№25				№26				№27				№28							
	0	1	2	0	1	2	3	0	1	2	3	0	1	2	3	0	1	2	3	0	1	2	3	0	1	2	3				
1	4	2		4	1		1	2	2	2		5		1		5	1			1	2	2	1	1	2	1	2				
2	10	7		9	6		2	8	5	3	1	12	1	4		13	4			11		2	4	11	1		5				
3	2		1	2			1	2		1		2	1			2	1			1	1	1		1	1		1				
5		1	1	1		1		1		1		2				2				1			1		1		1				
8	2	4	1	4	2	1			5	2		4	2	1		5	2			5		1	1	3	2	2					
9	9			9				7	2			9				9				8	1			8	1						
11	2	1	1	2		1	1	3	1			2	1		1	2		2		2	1	1		2		2					
12			1	1					1			1				1				1				1							
13	2		1	2	1			2	1			3				3				3				3							
В		1		1						2			1					2			1			1							
ито го	31	16	6	35	1 0	3	5	25	17	12	1	40	6	6	1	42	8	4		33	6	7	7	31	8	5	9				
Nзадания				№22				№23				№24				№25				№26				№27				№28			
0 бал.				31				35				25				40				41				33				31			
1бал.				16				10				17				6				8				6				8			
2 бал.				6				3				12				6				4				7				5			
3 бал.								5				1				1								7				9			
				40%				34%				55%				12%				12%				37%				40%			

№ вопроса задания	Проверяемые умения	Уровень сложности задан	% выполнивших задания
22	Применение биологических знаний в практических ситуациях (практико-ориентированное задание)	В	46%
23	Задание с изображением биологического объекта (рисунок, схема, график и др.)	В	34%
24	Задание на анализ биологической информации	В	55%
25	Обобщение и применение знаний о человеке организмов	В	12%
26	Обобщение и применение знаний об эволюции органического мира и экологических закономерностях в новой ситуации	В	12%
27	Решение задач по цитологии на применение ситуации	В	37%
28	Решение задач новой ситуации	В	40%
Средний % выполнения заданий с развернутым ответом высокого уровня сложности			37%

Задания части 2 предусматривали развернутый ответ и были направлены на проверку умений: грамотно формулировать свой ответ; объяснять и обосновывать биологические процессы и явления; применять знания на практике; в новой ситуации, устанавливать причинно-следственные связи; анализировать, систематизировать и интегрировать знания; обобщать и формулировать выводы; решать биологические задачи.

Часть 2 (задания с развернутым ответом)

год	№22	№23	№24	№25	№26	№27	№28
2020	40%	34%	55%	12%	12%	37%	40%
2021	55%	55%	73%	29%	34%	60%	55%

Анализ выполнения заданий высокого уровня сложности с развернутым ответом за два года показывает, что учащиеся плохо справились с ними и в 2021 году, при чем в 2020 году процент выполнения данных заданий самый низкий по вопросам 25,26 (12%).

Самый высокий процент выполнения задания высокого уровня наблюдается в задании № 27 «Решение задач по цитологии на применение знаний в новой ситуации» – 60% в 2020 году.

Самый низкий процент выполнения заданий высокого уровня сложности составил 29% он принадлежит заданию № 25 «Обобщение и применение знаний о человеке и многообразии организмов», хотя в 2021 году выпускники справились

с этим заданием намного хуже, процент его выполнения составил - 12 %.

Средний процент выполнения заданий с высоким уровнем сложности очень низкий и снизился по сравнению с 2020 году на 15%. Это говорит о том, что обучающиеся не умеют применять теоретические знания в практических ситуациях, а также о сложности заданий, включённых в экзаменационную работу.

Полученные результаты позволяют сделать вывод о слабо сформированных умениях: анализировать биологические закономерности, устанавливать соответствие (без рисунка) эволюционных процессов живой природы и происхождение человека, экосистем и присущих им закономерностей, общебиологических закономерностей. Западающими заданиями стали задания, связанные с организмом человека, с установлением последовательности и соответствия. Это обусловлено тем, что при подготовке к экзамену учащиеся обращают недостаточно внимания на рисунки с изображением биологических объектов, процессов, представленных во всех школьных учебниках и задания высокого уровня сложности оказались для них слишком сложны.

Анализ приведенных данных позволяет заключить, что большинство участников в достаточной мере усвоили элементы содержания и овладели умениями, проверяемыми на ЕГЭ по биологии.

В то же время ряд элементов содержания оказались усвоены не в полной

Выпускникам, выбравшим экзамен по биологии, необходимо готовиться по школьным учебникам, электронным пособиям и по пособиям для поступающих в Вузы.

Сравнительная таблица результативности ЕГЭ по биологии за 10 лет

школа	Средний бал												
	2011	2012	2013	2014	2015	2016	2017	2018	2019	2020	2021		
№1	65,8	57	73	58	57	48		62	60	61	60		
№2	57,4	60	64	70	63	65		66	53	52	43		
№3	65		-	51	37	-		46	39	60	48		
№5	53,8	56	71	58	64	55		32	64	60	61		
№6	36,5	-	-	52	30	37		21					
№8	63,5	61	71	53	46	69		-	62	60	50		
№9	54	41	72	34	44	-		21	27	34	23		
№11	62,6	71	75	32	51	60		48	45	70	47		
№12	49		59	26		62		74	42		56		
№13	47,2		62	38	58	42		59	76	44	37		
№17	72		47	56	40	42		42	37		-		
Итоги району	60	55	66	50	49	54		52	50,4	57	47		

Рекомендации

Рекомендации учителям биологии по повышению качества предметных результатов по биологии.

Анализ результатов ЕГЭ позволяет сформулировать некоторые общие рекомендации дальнейшего совершенствования преподавания биологии. В целях подготовки к ЕГЭ 2022 года и повышения качества предметных результатов по биологии необходимо:

- Повторение и закрепление материала, который из года в год вызывает затруднение у многих выпускников: строение и жизнедеятельность организма человека, его отдельных систем; работа с изображениями (рисунками или фотографиями) и схемами строения организмов; работа с текстами, решение биологических задач, матричные процессы и т.д.
- Развитие у учащихся умений анализировать биологическую информацию, осмысливать и определять верные и неверные суждения, определять по рисункам биологические объекты и описывать их.
- При текущем и тематическом контроле использовать задания со свободным развернутым ответом, требующие от учащихся умений кратко, обоснованно, по существу поставленного вопроса письменно излагать свои мысли, объяснять результаты при решении задач.
- Развитие у учащихся умений работать с текстами, рисунками, иллюстрирующими биологические объекты и процессы (при изучении соответствующих разделов курса).
- Организовать системную индивидуальную работу по повышению качества предметных результатов по биологии на уроках и во внеурочное время.

На уроках биологии необходимо уделять внимание работе с терминами и основными понятиями. Это позволит сформировать крепкую теоретическую базу знаний, что очень важно для выполнения заданий первой части ЕГЭ. Кроме того, важно хорошее знание основных биологических законов. Для освоения терминов можно использовать терминологические диктанты, составление и решение кроссвордов, тестовый контроль знаний и т.д. Еще одной формой работы на уроке может быть дифференцированная работа учащихся по индивидуальным карточкам-заданиям с разным уровнем сложности с использованием материалов ЕГЭ.

Эффективным средством подготовки является системный контроль подготовки учащихся, построенный на материалах и принципах ЕГЭ, который позволит учащимся не только проверить свой уровень усвоения знаний, но и иметь возможность тренировки при решении типичных заданий.

Внеурочная подготовка (элективные курсы и факультативы при их наличии)

1. Тренировка по выполнению вариантов ЕГЭ предыдущих лет.

Основная цель: выявить уровень знаний на данный момент и определить западающие темы.

2. Анализ допущенных ошибок, определение тем и видов заданий, требующих доработки.

3. Составление календарно-тематического плана для групповых занятий. Данный план должен включать те темы, которые являются наиболее сложными для большинства учащихся.

4. Составление индивидуальных маршрутов для самостоятельной и индивидуальной работы с учащимися в соответствии с индивидуальным уровнем подготовки (конкретная работа с каждым учеником).

5. Организация и проведение групповых занятий по плану (количество занятий определяется в зависимости от уровня подготовки учащихся и количества тем, требующих доработки).

При подготовке к ЕГЭ эффективно использование дополнительной литературы: тренировочные материалы ЕГЭ, а также региональные научно-методические и учебные материалы.

6. Разбор ошибок, допущенных учащимися в ЕГЭ.

Для успешной подготовки выпускников к ЕГЭ по биологии рекомендуется использовать:

- сборники экзаменационных заданий с грифом ФИПИ издательств: Мнемозина, АСТ.Астрель, Интеллект-Центр, Вентана-Граф, ЭКСМО, Дрофа, Русское слово, Национальное образование;
- открытый сегмент федерального банка тестовых заданий;
- демонстрационные варианты ЕГЭ 2018,2019,2020, 2021;
- федеральные материалы для подготовки к ЕГЭ по биологии, имеющие гриф ФИПИ.

Учителям при подготовке к ЕГЭ рекомендуется использовать материалы ФИПИ, КИМы, Интернет ресурсы «Решу ЕГЭ».

Анализ результатов ЕГЭ по географии в 2020-2021 учебном году

Анализ результатов ЕГЭ выпускников текущего года по информатике и ИКТ в Мясниковском районе в динамике с 2019 по 2021 г.г. показывает следующее.

	Результаты		
	2019 г.	2020 г.	2021 г.
Не преодолели минимального балла, %	0	0	16,7
Получили от 81 до 99 баллов, %	0	0	0
Получили 100 баллов, чел.	0	0	0
Средние тестовые баллы	52	37	48

Средний тестовый балл по географии в 2021 году увеличился на 11,0 по сравнению с 2020 годом.

Отмечается увеличение выпускников, не прошедших минимальный порог.

В 2020-2021 учебном году географию в качестве предмета по выбору сдавали 6 учащихся 11 классов школ Мясниковского района.

5 учащихся успешно сдали ЕГЭ по географии.

Краткая характеристика КИМ по предмету «География».

Каждый вариант экзаменационной работы состоит из двух частей и включает в себя 34 задания, различающихся формой и уровнем сложности.

Часть 1 содержит 27 заданий с кратким ответом (18 заданий базового уровня сложности, 8 заданий повышенного уровня сложности и 1 задание высокого

уровня сложности).

В экзаменационной работе представлены следующие разновидности заданий с кратким ответом:

- 1) задания, требующие записать ответ в виде числа;
- 2) задания, требующие записать ответ в виде слова;
- 3) задания на установление соответствия географических объектов и их характеристик;
- 4) задания, требующие вписать в текст на месте пропусков ответы из предложенного списка;
- 5) задания с выбором нескольких правильных ответов из предложенного списка;
- 6) задания на установление правильной последовательности элементов.

Часть 2 содержит 7 заданий с развернутым ответом, в первом из которых ответом должен быть рисунок, а в остальных требуется записать полный и обоснованный ответ на поставленный вопрос (2 задания повышенного уровня сложности и 5 заданий высокого уровня сложности).

Внесены изменения в критерии оценивания ответов на задания с развернутым ответом 31 и 32. Максимальный первичный балл составляет 47 баллов.

Выполнение заданий:

№	Проверяемые элементы	МБОУ СОШ №1 Омельченко А.А.	МБОУ СОШ №2 Григорьян Г.Г.	МБОУ СОШ №2 Кевеян П.С.	МБОУ СОШ №2 Чахалян Г.А.	МБОУ СОШ №9 Фетисов М.Г.	МБОУ СОШ №1 Волкова И.А.	Процент выполнения задания по району
1	Географические модели. Географическая карта, план местности	+	+	+	-	+	+	83
2	Атмосфера. Гидросфера	+	+	-	+	+	+	83
3	Природные ресурсы. Рациональное и нерациональное природопользование	2	0	1	1	0	0	50
4	Литосфера. Гидросфера. Атмосфера. Географическая оболочка Земли. Широтная зональность и высотная поясность. Природа России	1	0	0	0	0	1	33
5	Особенности природы материков и океанов.	+	-	-	-	-	+	33

	Особенности распространения крупных форм рельефа материков и России. Типы климата, факторы их формирования, климатические пояса России							
6	Земля как планета. Форма, размеры, движение Земли	+	-	-	-	-	-	17
7	Литосфера. Рельеф земной поверхности. Мировой океан и его части. Воды суши. Особенности природы материков и океанов	+	+	+	-	-	+	67
8	Географические особенности воспроизводства населения мира. Половозрастной состав. Уровень и качество жизни населения	+	+	+	+	-	-	67
9	Географические особенности размещения населения. Неравномерность размещения населения земного шара. Размещение населения России. Основная полоса расселения	+	+	+	-	-	+	67
10	Географические особенности размещения населения. Неравномерность размещения населения земного шара. Размещение населения России. Основная полоса расселения	+	+	+	+	-	+	83
11	Особенности природно-ресурсного потенциала,	2	1	1	1	1	1	100

	населения, хозяйства, культуры крупных стран мира							
1 2	Городское и сельское население. Города.	+	+	-	-	-	+	50
1 3	География отраслей промышленности России. География сельского хозяйства. География важнейших видов транспорта.	-	-	-	-	+	+	33
1 4	Природно-хозяйственное районирование России. Регионы России	2	0	2	1	0	2	67
1 5	Определение географических объектов и явлений по их существенным признакам	2	2	2	2	1	2	100
1 6	Мировое хозяйство. Хозяйство России. Регионы России	+	-	-	-	-	+	33
1 7	Погода и климат. Распределение тепла и влаги на Земле.	+	-	-	-	-	+	33
1 8	Административно-территориальное устройство России. Столицы и крупные города	2	0	0	1	2	2	67
1 9	Ведущие страны – экспортеры основных видов промышленной продукции. Ведущие страны – экспортеры основных видов сельскохозяйственной продукции. Основные международные магистрали и транспортные узлы	-	-	-	-	-	-	0
2 0	Часовые зоны	+	-	-	-	-	+	33
2 1	Направление и типы миграции населения России. Городское и	+	-	-	-	+	-	33

	сельское население. Регионы России							
2 2	Природные ресурсы Этапы геологической истории земной коры. Геологическая хронология	+	-	-	-	-	+	33
2 3	Этапы геологической истории земной коры. Геологическая хронология	+	+	+	-	-	-	50
2 4	Особенности природно- ресурсного потенциала, населения, хозяйства, культуры крупных стран мира	+	+	-	-	+	-	50
2 5	Природно- хозяйственное районирование России. Регионы России	+	-	+	-	+	-	50
2 6	Географические модели. Географическая карта, план местности	+	-	-	+	+	+	67
2 7	Географические модели. Географическая карта, план местности	+	-	-	-	-	-	17
2 8	Географические модели. Географическая карта, план местности	1(2)	0(2)	0(2)	0(2)	0(2)	1(2)	33
2 9	Литосфера. Гидросфера. Атмосфера. Биосфера. Природа России. Динамика численности населения Земли. Половозрастной состав населения. Факторы размещения производства.	2(2)	0(2)	0(2)	0(2)	0(2)	0(2)	17

	География отраслей промышленности, важнейших видов транспорта сельского хозяйства. Рациональное и нерациональное природопользование. Особенности воздействия на окружающую среду различных сфер и отраслей хозяйства							
30	Форма, размеры, движение Земли. Литосфера. Гидросфера. Атмосфера. Биосфера. Природа России. Динамика численности населения Земли. Половозрастной состав населения. Факторы размещения производства. География отраслей промышленности, важнейших видов транспорта, сельского хозяйства. Рациональное и нерациональное природопользование. Особенности воздействия на окружающую среду различных сфер и отраслей хозяйства	2(2)	0(2)	0(2)	0(2)	0(2)	2(2)	33
31	География основных отраслей производственной и непроизводственной сфер	1(2)	0(2)	0(2)	0(2)	0(2)	2(2)	33
32	Земля как планета, современный облик планеты Земля. Форма, размеры, движение Земли	2(2)	0(2)	0(2)	0(2)	0(2)	0(2)	17
33	Численность, естественное	2(2)	0(2)	0(2)	0(2)	0(2)	2(2)	33

	движение населения России.							
3 4	Направления и типы миграции	2(2)	0(2)	0(2)	0(2)	0(2)	1(2)	33

По результатам проведённого экзамена Омельченко Артём набрал 42 первичных балла – 78 вторичных балла, Волкова Ирина - 29 первичных - 57 вторичных балла, Кевеян Папин – 13 (40), Григорян Гретта- 12 (39), Фетисов Михаил – 12(39), и Чахалян Григор – 10(34).

Средний балл участников ЕГЭ – первичный -20, вторичный -48, при минимальной границе в 37 баллов.

Согласно «Методическим рекомендациям ФИПИ», всех участников ЕГЭ по географии по значению первичного балла можно разделить на четыре группы с различным уровнем подготовки, условно соответствующие привычным школьным отметкам:

- 1 группа – неудовлетворительный уровень подготовки (0–10 баллов);
- 2 группа – удовлетворительный уровень подготовки (11–31 балл);
- 3 группа – хороший уровень подготовки (32–42 балла);
- 4 группа – высокий уровень подготовки (43–47 баллов).

Омельченко Артём с хорошим уровнем подготовки (78 тестовых балла) демонстрирует достижение большинства требований образовательных стандартов на базовом и повышенном уровнях. Его подготовка характеризуется хорошим знанием географических фактов, наличием детальных пространственных представлений о географических особенностях природы отдельных регионов мира и России, геоэкологии, размещении населения и хозяйства. У Артёма достаточно полно сформированы система теоретических знаний (понятия, закономерности), умения применить свои знания для анализа демографической ситуации, решения типовых заданий по объяснению особенностей природы, населения, хозяйства отдельных территорий. Важным элементом повышения уровня подготовки этой группы выпускников является формирование у них более глубоких знаний об особенностях природы, населения и хозяйства крупных стран мира и географических районов России, развития у них умения, использовать имеющиеся знания для решения практических задач.

Волкова Ирина, Кевеян Папин, Григорян Гретта и Фетисов Михаил с удовлетворительным уровнем подготовки (57, 40, 39, 39 тестовых балла) демонстрируют достижение многих наиболее важных проверяемых требований стандарта. Они умеют определять географические координаты, извлекать информацию, представленную способом изолиний, из географической карты, определять разницу во времени по карте часовых зон, определять расстояния и азимут по топографической карте, знают геохронологическое деление истории Земли на эры и периоды, типологические характеристики стран современного мира, географические особенности отраслевой структуры мирового хозяйства, особенности размещения населения России. Они обладают всеми необходимыми базовыми умениями: используют картографические и статистические источники

для поиска и извлечения информации; анализируют статистическую информацию, представленную в виде статистических таблиц и диаграмм; в основном определяют тенденции развития социально-экономическим объектов, процессов и явлений. Удовлетворительным владением базовым материалом различных тем, наличием наиболее общих пространственных представлений о размещении географических объектов и явлений. В то же время их знания не являются полными и системными: характерным недостатком их подготовки являются слабые теоретические знания по физической географии, недостаточно глубокие знания об особенностях географии различных отраслей промышленности и сельского хозяйства как России, так и мира в целом. Следует отметить недостаточную сформированность многих универсальных познавательных учебных действий и неспособность использовать их для решения поставленных проблем, неумение сопоставить и интегрировать представленную в заданиях географическую информацию со своими знаниями.

Чахалян Григор с неудовлетворительным уровнем подготовки.

Часть заданий ЕГЭ вызвала затруднения у учащихся. Ниже приводятся проверяемые элементы содержания заданий, вызвавших наибольшие затруднения. Задания с кратким ответом (базового уровня сложности):

Задание №6 с кратким ответом – Земля как планета. Форма, размеры, движение Земли.

Задание №19 с кратким ответом – Ведущие страны – экспортеры основных видов промышленной продукции. Ведущие страны – экспортеры основных видов сельскохозяйственной продукции. Основные международные магистрали и транспортные узлы.

Задание №27 с кратким ответом – Географические модели. Географическая карта, план местности.

Задание №29 с кратким ответом - Литосфера. Гидросфера. Атмосфера. Биосфера. Природа России. Динамика численности населения Земли. Половозрастной состав населения. Факторы размещения производства. География отраслей промышленности, важнейших видов транспорта сельского хозяйства. Рациональное и нерациональное природопользование. Особенности воздействия на окружающую среду различных сфер и отраслей хозяйства.

Задания с развернутым ответом (высокого уровня сложности):

Задание № 30 с развернутым ответом – Факторы размещения производства. География отраслей промышленности, важнейших видов транспорта, сельского хозяйства, природопользование. Особенности различных сфер и отраслей хозяйства.

Задания с развернутым ответом (повышенного уровня сложности):

Задание № 31 с развернутым ответом – География основных отраслей производственной и непроизводственной сфер.

Задание № 32 с развернутым ответом - Земля как планета, современный облик планеты Земля. Форма, размеры, движение Земли.

Выпускники с удовлетворительным уровнем подготовки по результатам ЕГЭ, в основном, владеют практически всеми умениями раздела «Источники географической информации».

Недостатком является слабое понимание основных закономерностей в геосферах Земли. В частности, важно для понимания климатообразующих

процессов, особенностей климата и погоды отдельных территорий, установление зависимости между температурой воздуха и содержанием в нем водяного пара, абсолютной и относительной влажностью.

Для формирования понимания этой закономерности и возможности применения знаний целесообразно представить учащимся возможность самостоятельного вывода данной закономерности, используя представленные данные о максимально возможном содержании водяного пара в воздухе при разных температурах. Можно представить данные в виде таблицы и предложить перевести их в график или, наоборот, с последующей самостоятельной формулировкой вывода о зависимости этих величин.

Дополнительной работы требует усвоение климатообразующих факторов, закономерностей изменения климата. Важно выделить как зональные, так и азональные факторы, сформировать представление об особенностях их действия на различных территориях. Для обучающихся с удовлетворительным уровнем подготовки целесообразно тщательно изучать с конкретными показателями, широтное изменение количества выпадающих атмосферных осадков наряду с их изменениями при движении от океанических побережий в глубь материков.

Повышение уровня географической подготовки этой группы невозможно без последовательного формирования географических понятий. Важно, чтобы понятия были сформированы как совокупность ряда признаков.

Необходимо подбирать тексты, направленные на узнавание отдельных признаков понятий в разных контекстах, создавать структурные схемы соподчиненности понятий, их взаимосвязей. Для этой группы обучающихся важно оформить понятия по отдельным темам в систему, чтобы их знания стали как можно менее фрагментарными и приобрели системность, что расширит возможности использования не только понятий, но и закономерностей и создаст более четкую и научную географическую картину мира у школьников.

Возможный путь для такой систематизации – создание глоссария понятий по темам.

Обучающиеся с удовлетворительным уровнем подготовки понимают некоторые особенности и следствия движений Земли, но затрудняются в сравнении высоты Солнца над горизонтом на параллелях, находящихся в разных полушариях. Для улучшения знаний по этим вопросам и возможностей их применения целесообразно создавать схемы движения Солнца между тропиками в течение года. Обучающимся предлагается ответить на ряд последовательных вопросов: «В каком полушарии Солнце находится в зените 25 сентября? Где примерно расположена параллель, на которой Солнце 25 сентября в зените – ближе к тропику или к экватору? Как изменяется полуденная высота Солнца над горизонтом к северу и югу от этой параллели?» и т.п.

Для этой группы также важно при подготовке отработать планы характеристик географических объектов: рек, климатических поясов, природных зон. Такая целенаправленная работа может способствовать формированию более системной научной картины, связанной с геосферами Земли. При правильном составлении комплексных характеристик в соответствии с планом более четко проявляются взаимосвязи и взаимообусловленности всех оболочек Земли.

В группе участников с удовлетворительным уровнем подготовки все основные вопросы раздела «Население мира» усвоены, умения сформированы, за

исключением умения оценивать территориальную концентрацию населения. Для устранения допущенных ошибок целесообразно для запоминания расположения на карте нескольких наиболее густонаселенных территорий Земли, давать тренировочные задания как в вербальной форме, так и с использованием карты. Важно с помощью различных карт атласа (политическая, минеральных ресурсов, природных зон и лесных ресурсов, специализации отдельных отраслей сельского хозяйства) составлять список стран, расположенных в пределах густо- или слабозаселенных территорий, обращая внимание на многообразие факторов изменения плотности населения.

Умение определять по разным источникам информации (диаграммам, таблицам) географические тенденции развития социально-экономических объектов, процессов и явлений у выпускников этой группы, так же как и умение находить и анализировать информацию, необходимую при изучении географических объектов и явлений, оценке обеспеченности территорий человеческими ресурсами, сформировано, но вместе с тем требуются задания для закрепления и отработки этих умений.

Методическую помощь учителям и обучающимся при подготовке к ЕГЭ могут оказать материалы с сайта ФИПИ (www.fipi.ru):

- документы, определяющие структуру и содержание КИМ ЕГЭ 2020 г.;
- открытый банк заданий ЕГЭ;
- учебно-методические материалы для председателей и членов региональных предметных комиссий по проверке выполнения заданий с развернутым ответом экзаменационных работ ЕГЭ;
- Методические рекомендации на основе анализа типичных ошибок участников ЕГЭ прошлых лет (2020–2021 гг.);
- журнал «Педагогические измерения»;
- Youtube-канал Рособнадзора (видеоконсультации по подготовке к ЕГЭ 2020–2021 гг.), материалы сайта ФИПИ (<http://fipi.ru/ege-i-gve-11/daydzhest-ege>).

Анализ результатов ЕГЭ по английскому языку в 2020-2021 учебном году

Анализ результатов ЕГЭ выпускников **текущего года** по английскому языку в Мясниковском районе в динамике с 2019 по 2021 г.г. показывает следующее.

	Результаты		
	2019 г.	2020 г.	2021 г.
Не преодолели минимального балла, %	0	0	0
Получили от 81 до 99 баллов, %	30,8	16,7	28,6
Получили 100 баллов, чел.	0	0	0
Средние тестовые баллы	66	64	68

Средний тестовый балл по английскому языку в 2021 году увеличился на 4,0 по сравнению с 2020 годом.

Следует отметить, что результаты ЕГЭ по английскому языку улучшились в динамике с 2019 по 2021 гг.

Основываясь на представленных РОЦОЙСО статистических данных результатов ЕГЭ по английскому языку в Мясниковском районе, можно сделать вывод о том, что наблюдается стабильная динамика результатов за последние 5 лет.

Для определения уровня сформированности иноязычной коммуникативной компетенции выпускников средней школы в экзаменационной работе ЕГЭ по английскому языку в 2021 году предусмотрены две части (письменная и устная) и использованы различные типы заданий на проверку коммуникативных умений и языковых навыков (задания с кратким ответом, задания с развернутым ответом).

Письменная часть содержит разделы 1–4, включающие задания по аудированию, чтению, письменной речи, а также задания на контроль лексико-грамматических навыков выпускников, устная часть состоит из раздела 5, содержащего задания по говорению.

В работу по иностранному языку включены различные задания: 38 заданий с кратким ответом (раздел 1 «Задания по аудированию», раздел 2 «Задания по чтению», раздел 3 «Задания по грамматике и лексике») и 6 заданий с развернутым ответом (раздел 4 «Задание по письменной речи» и раздел 5 «Задания по говорению»).

Задания с развернутым ответом включают написание личного письма в ответ на письмо – стимул; письменное высказывание с элементами рассуждения по предложенной проблеме; чтение вслух небольшого текста научно-популярного характера; построение вопросов к рекламному объявлению на основе ключевых слов и создание тематического монологического высказывания (описание фотографии на основе плана); создание тематического монологического высказывания (сравнение двух фотографий на основе предложенного плана).

В экзаменационной работе ЕГЭ проверяется иноязычная коммуникативная компетенция выпускников средней школы.

КИМ ЕГЭ нацелен на проверку речевых умений выпускников в четырех видах речевой деятельности (аудировании, чтении, письме, говорении), а также некоторых языковых навыков.

В частности, в заданиях ЕГЭ проверяются следующие умения:

- понимать на слух основное содержание прослушанного текста и умение понимать в прослушанном тексте запрашиваемую информацию (раздел 1);
- читать текст с пониманием основного содержания и умение понимать в прочитанном тексте запрашиваемую информацию (раздел 2);
- использовать языковые единицы в коммуникативно-значимом контексте (раздел 3).

- писать личное письмо в ответ на письмо-стимул и письменное высказывание с элементами рассуждения (раздел 4);
- устного иноязычного общения в предлагаемых коммуникативных ситуациях (раздел 5)

Экзаменационная работа ЕГЭ по английскому языку содержит задания на продукцию и репродукцию, при этом общий максимальный балл за выполнение заданий продуктивного характера по письму и говорению составляет 40 % от общего максимального балла за выполнение всей работы, что отражает важность продуктивных умений при оценке иноязычной коммуникативной компетенции экзаменуемого.

Для дифференцирования экзаменуемых выпускников по уровням владения иностранным языком в КИМ ЕГЭ включает задания базового уровня (19 заданий), повышенного уровня (9 заданий) и высокого уровня (16 заданий), что соответствует требованиям ФК ГОС полного среднего образования по иностранному языку. Уровень сложности заданий определяется сложностью языкового материала и проверяемых умений.

Таблица 1 Распределение заданий по разделам экзаменационной работы

№	Раздел работы	Количество заданий	Максимальный балл
1	Раздел 1 (задания по аудированию)	9	20
2	Раздел 2 (задания по чтению)	9	20
3	Раздел 3 (задания по грамматике и лексике)	20	20
4	Раздел 4 (задание по письменной речи)	2	20
5	Раздел 5 (задания по говорению)	4	20
Итого		44	100

Статистический анализ выполнимости заданий и групп заданий КИМ ЕГЭ в 2021 году по предмету «Английский язык»

Для заполнения таблицы используется обобщенный план КИМ по предмету «Английский язык» с указанием средних процентов выполнения по каждой линии заданий в районе.

Таблица 2

№ задания в работе	Проверяемые элементы содержания / умения	Средний процент выполнения
1	Понимание основного содержания прослушанного текста	84.1
2	Понимание в прослушанном тексте запрашиваемой информации	85.7
3-9	Полное понимание прослушанного текста	72.1
10	Понимание основного содержания прочитанного текста	78.2
11	Понимание структурно-смысловых связей в тексте	79.4

12-18	Полное понимание прочитанного текста	62.6
19-25	Грамматические навыки употребления нужной морфологической формы данного слова в коммуникативно-значимом контексте	70.1
26-31	Лексико-грамматические навыки образования и употребления родственного слова нужной части речи с использованием аффиксации в коммуникативно-значимом контексте	80.2
32-38	Лексико-грамматические навыки употребления нужной формы слов	67.3
39 К1	Письмо личного характера в ответ на письмо-стимул. Решение коммуникативной задачи	81
39 К2	Письмо личного характера в ответ на письмо-стимул. Организация текста	85.7
39 К3	Письмо личного характера в ответ на письмо-стимул. Языковое оформление текста	57.1
40 К1	Письменное высказывание с элементами рассуждения по предложенной проблеме. Решение коммуникативной задачи	41.3
40 К2	Письменное высказывание с элементами рассуждения по предложенной проблеме. Организация текста	54
40 К3	Письменное высказывание с элементами рассуждения по предложенной проблеме. Лексика	44.4
40 К4	Письменное высказывание с элементами рассуждения по предложенной проблеме. Грамматика	42.9
40 К5	Письменное высказывание с элементами рассуждения по предложенной проблеме. Орфография и пунктуация	59.6
уст 1	Чтение вслух небольшого текста. Фонетическая сторона речи	81
уст 2	Вопросы к рекламному объявлению на основе ключевых слов	62.9
уст 3 К1	Тематическое монологическое высказывание (описание фотографии на основе плана). Решение коммуникативной задачи	60.3
уст 3 К2	Тематическое монологическое высказывание(описание фотографии на основе плана). Организация высказывания	64.3
уст 3 К3	Тематическое монологическое высказывание(описание фотографии на основе плана). Языковое оформление высказывания	59.5
уст 4 К1	Тематическое монологическое высказывание (сравнение двух фотографий на основе предложенного плана). Решение коммуникативной задачи.	52.4
уст 4 К2	Тематическое монологическое высказывание (сравнение двух фотографий на основе предложенного плана). Организация высказывания	64.3
уст 4 К3	Тематическое монологическое высказывание (сравнение двух фотографий на основе предложенного плана). Языковое оформление высказывания	45.2

Содержательный анализ выполнения заданий КИМ ЕГЭ по предмету «Английский язык»

Анализ количественных результатов выполнения отдельных заданий или групп заданий КИМ ЕГЭ в 2021 году в Мясниковском районе по предмету «Иностранный язык» проводится по уровню сформированности иноязычной коммуникативной компетенции, включающей речевую (аудирование, чтение, письмо, говорение) и языковую (лексика, грамматика) составляющие.

Исходя из вышеизложенного, можно сделать вывод, что речевые умения во всех видах речевой деятельности, а также языковое оформление речи у всех участников ЕГЭ в Мясниковском районе в 2021 году сформированы на достаточном уровне, то есть сформирована иноязычная коммуникативная компетенция в соответствии с требованиями ФК ГОС.

При выполнении заданий разных уровней сложности по всем видам речевой деятельности участники ЕГЭ справились с заданиями следующим образом.

Аудирование.

Задания по аудированию носят разноуровневый характер и представлены разными типами заданий.

С заданием № 1 на проверку понимания основного содержания прослушанного текста справились 95,2 % участников ЕГЭ (не справился 1 участник)

С заданием № 2 на понимание в прослушанном тексте запрашиваемой информацией справились также 95.2 % участников ЕГЭ в районе.

С заданием № 3 по аудированию на полное понимание прослушанного текста справились 76.1% выпускников.

В целом, с заданиями по аудированию справились все участники ЕГЭ Мясниковского района(100%). Средний балл за эту группу заданий 16, что составляет 79.5%.

Таким образом, можно сделать вывод, что речевые умения в аудировании у всех выпускников района, участвующих в ЕГЭ по английскому языку в 2021 году, сформированы. Основными ошибками являются неумение игнорировать незнакомые слова и применять языковую догадку; находить ключевые слова и правильный ответ по ключевым словам в утверждениях и текстах.

Чтение

Задания по чтению носят разноуровневый характер и представлены разными типами заданий.

С заданием №1, проверяющим понимание основного содержания прочитанного текста справились 90.5% участников ЕГЭ.

С заданием №2 на проверку понимания в прочитанном тексте структурно-смысловых связей справились 90.5% испытуемых в районе.

Задание № 3, направленное на полное понимание прочитанного текста правильно выполнили 85.7% выпускников.

В общем, с заданиями по чтению справились все участники ЕГЭ района.

Средний балл за этот раздел речевой деятельности - 15, что составляет 75.2%.

Таким образом, можно сделать вывод, что речевые умения в чтении у всех участников ЕГЭ по английскому языку в районе в 2021 году, сформированы.

Ключевыми ошибками являются неумение выделить главную мысль в тексте, находить правильный ответ по ключевым словам в утверждениях и текстах,; извлекать из текста ключевые слова; важные детали.

Лексика/Грамматика

Задания КИМ ЕГЭ, как по грамматике, так и по лексике, являются заданиями с открытым ответом и носят разноуровневый характер.

Задания по грамматике контролируют грамматические навыки употребления нужной морфологической формы данного слова в коммуникативно-значимом контексте. Все участники ЕГЭ-2021 в районе продемонстрировали достаточно высокий уровень сформированности лексических и грамматических навыков, о чем свидетельствуют показатели выполнения (100%).

С заданиями по грамматике справились 100% выпускников, участвующих в ЕГЭ по английскому языку в 2021 году.

Таким образом, можно сделать вывод, что грамматические навыки у всех участников ЕГЭ-2021 по английскому языку в районе сформированы. При этом требуют совершенствования навыки употребление слов и словосочетаний в контексте, а также употребление видовременных форм, форм пассивного залога и согласования времен.

Задания по лексике контролируют лексико-грамматические навыки образования и употребления родственного слова нужной части речи с использованием аффиксации в коммуникативно значимом контексте и носят разноуровневый характер.

Все экзаменуемые в Мясниковском районе продемонстрировали достаточно высокий уровень владения лексикой.

С заданиями по лексике справились 100% выпускников района.

С лексико-грамматическими заданиями третьей группы справились 90.5% участников.

Таким образом, можно сделать вывод, что лексические навыки у участников ЕГЭ по английскому языку в 2021 году в районе сформированы. При этом требуют совершенствования навыки определения пропущенной части речи по контексту и синтаксису предложения, употребления суффиксов для образования различных частей речи и изменения, происходящие на письме при добавлении того или иного суффикса. В целом, с лексико-грамматическими заданиями справились все участники. Средний балл за эту группу заданий - 14.5. Это составляет 72.8 % выполнения заданий.

Письмо.

Написание личного письма в ответ на письмо-стимул представляет собой развернутый ответ и оценивается по критериям.

С критерием К1 «решение коммуникативной задачи» (т.е. с содержательной стороной и стилистическим оформлением) справились 100% экзаменуемых.

С критерием К2 «Организация текста» (т. е. с соблюдением правил написания личного письма) – 100%, критерием К3 «языковое оформление» справились 81% выпускников. Средний балл за задание 39 - 4.5 т.е.75%

Таким образом, можно сделать вывод, что в целом речевые умения в письме у участников ЕГЭ по английскому языку в районе в 2021 году сформированы.

Ключевыми ошибками являются дача неполных развернутых ответов на все поставленные вопросы, употребление слов-связок, использование грамматических структур и вокабуляра, необходимого для полного связного письменного высказывания, правописание сложных слов и употребление запятой в предложениях разного типа.

Письменное высказывание с элементами рассуждения по предложенной проблеме(задание 40) также проверяется по критериям:

с критерием К1 (решение коммуникативной задачи, т.е. содержательная сторона и стилистическое оформление) справились 66,7% экзаменуемых;
с критерием К2(организация текста) - 66,7%;
с критерием К3(лексика) - 66,7%;
с критерием К4 (грамматика) - 61.9%
с критерием К5(орфография и пунктуация) - 66,7%.
Средний балл за задание 40 - 6.7. Это составляет 48%.

В целом, выполнение задание 39 и 40 составило 61.5%. Средний балл -11,2.

Можно сделать вывод, что в данном виде речевой деятельности у большинства выпускников на ЕГЭ-2021 по английскому языку в Мясниковском районе сформированы.

Таким образом, средний балл за письменную часть экзамена - 56.7. Это составляет 70.9% от максимального балла.

Говорение.

Все задания по говорению являются заданиями с развернутым ответом и носят разноуровневый характер.

С чтением текста (задание 1) справились 81% выпускников района. Не справился 4 участника.

С вопросами к рекламному объявлению на основе ключевых слов (задание 2) справились 71.4% участников ЕГЭ-2021 района.

С тематическим монологическим высказыванием(описание фотографии на основе плана) справились 95.2% участников ЕГЭ в Мясниковском районе в 2021 году (20 участников из 21).

Тематическое монологическое высказывание представляет развернутый ответ с опорой на план и оценивается по критериям. С критерием К1 «решение коммуникативной задачи», т.е. с содержательной стороной высказывания справились 95.2% аттестуемых. С критерием К2 «Организация текста», т. е. с соблюдением логики, структуры высказывания, употреблением связующих элементов справились 85.7%, с критерием К3 «языковое оформление» справились 66.7% экзаменуемых. Средний балл по этой группе - 4.3.Это составляет 61.2%.

Качество языкового оформления по критерию 3, как и в написании личного письма, ниже показателей по другим критериям. Допускается много ошибок в употреблении времен, а также наблюдается бедность лексических средств, незнание правил сочетаемости, искажение произношения отдельных слов и нарушение интонационного рисунка речи.

С заданием 4 (тематическое монологическое высказывание, т.е. сравнение двух фотографий на основе предложенного плана) справились 90.5% участников ЕГЭ района.

С критерием К1 (решение коммуникативной задачи) справились 90.5% выпускников;

с критерием К2(организация высказываний) - 81%;

с критерием К3 (языковое оформление высказывания)- 61.9% аттестуемых.

Средний балл за данную группу заданий - 3,9 , что составляет 55% от максимального балла .

В целом, средний балл за устную часть - 12.Это составляет 60%.

Ключевыми ошибками являются: неполнота высказывания, несоблюдение пунктов плана, отсутствие вводных слов и словосочетаний или их неправильное употребление, языковое оформление речи.

Проанализировав количественные результаты во всех видах речевой деятельности и языковом оформлении речи, можно сделать вывод о типичных причинах ошибок, совершенных выпускниками района.

В работе с текстом - неумение выделить главное, определить ключевые слова, проанализировать предложенную ситуацию или тему; недостаточная языковая подготовка (бедный словарный запас, использование простых грамматических структур).

Возможные пути устранения выявленных недостатков: при подготовке к экзамену учителю необходимо учить выделять ключевые слова заданной темы и приводить целостную аргументацию. Лексические и грамматические ошибки можно устранить систематическим расширением словарного запаса и отработкой грамматических конструкций.

ВЫВОДЫ:

Проанализировав результаты всех групп участников ЕГЭ-2021 в Мясниковском районе по английскому языку по всем видам речевой деятельности, можно сделать следующие выводы:

- ✓ все виды речевой деятельности можно считать достаточными;
- ✓ лучше всего сформирован такой вид деятельности, как понимание звучащей речи (аудирование);
- ✓ хуже всего сформирован такой вид деятельности, как "письмо";
- ✓ несмотря на продемонстрированные положительные результаты, нельзя считать достаточным лексико-грамматические умения обучающихся всех групп.

Для изменения результатов в лучшую сторону учителям иностранного языка необходимо:

- повышать профессиональную компетенцию, а именно:
 - систематически использовать технологии и методики коммуникативного, интерактивного, проектного обучения;
 - реализовать функциональный подход в обучении английскому языку;
 - осуществить переход от подготовленного изложения представленного текста к самостоятельному составлению связного монологического высказывания, обеспеченного набором лексико-грамматических структур, необходимых для наполнения речи учащихся в рамках ситуации общения;
- систематически знакомиться с требованиями к ЕГЭ по иностранному языку, изменениями в них, изучать демоверсии, кодификатор и спецификацию ЕГЭ по предмету, читать соответствующую литературу и посещать обучающие семинары по актуальным вопросам подготовки к ЕГЭ;
- проводить системно диагностику достижений учащихся по иностранному языку.

РЕКОМЕНДАЦИИ

Учителям английского языка по совершенствованию организации и методики обучения английскому языку рекомендуется:

на уроках английского языка реализовывать идею дифференцированного подхода:

- для группы учащихся с низким уровнем подготовки целесообразно варьировать конкретные цели изучения той или иной темы, приближая их к

реальному учебному процессу. Так, формулировка *использование в речи...* определяет довольно широкий диапазон умений, предполагающий как наблюдение за употреблением языкового явления в речевых образцах, так и непосредственное использование этого явления обучающимся в собственной речевой практике. Ученик с низким уровнем филологической подготовки дольше «задержится» на первом этапе этого процесса, целесообразно требовать от него узнавание в тексте лингвистических явлений и речевых клише, а сильный значительно быстрее пройдёт путь от наблюдений до употребления в речи.

– для групп школьников с уровнем подготовки средним и выше среднего на учебных занятиях по английскому языку целесообразно дифференцировать вводимые лингвистические сведения, речевые клише, связующие элементы (в ряде случаев предлагается знакомить учеников с тем или иным языковым явлением, ключевыми словами при его употреблении, речевыми клише, при этом требовать от них не запоминания соответствующего лингвистического понятия, а употребление в речи с опорой на образец);

– для групп обучающихся с высоким уровнем подготовки по английскому языку целесообразно большое внимание уделять развитию навыков использования в речи имеющегося у них языкового репертуара в самостоятельном высказывании, развитию навыков англоязычного речевого этикета, а также проблеме формирования навыков выразительной речи (фонетическое, интонационное оформление), демонстрации функции английского языка как языка мирового общения в различных сферах деятельности: от бытовой до научно;

– организовать обсуждение результатов ЕГЭ по английскому языку в 2021 году с целью выявления лучшего педагогического опыта преподавания английского языка и организации обмена опытом активизации деятельности школьников с различным уровнем подготовки при обучении английскому языку;

– спланировать систему методической поддержки учителей, имеющих профессиональные дефициты, с целью их ликвидации, используя различные формы организации профессионального очного и виртуального общения (в том числе наставничество);

– создать условия повышения квалификации педагогов с использованием различных форм: проблемные очные и дистанционные курсы повышения квалификации, участие в творческих группах, обучающих семинарах, вебинарах, практикумах, мастер-классах на муниципальном и региональном уровнях;

– обеспечить оснащение кабинетов английского языка необходимым составляющим учебно-методического комплекса в соответствии с требованиями ФГОС.